

# **Kvalitetsredovisning för 2009 Stadsmissionens Gymnasieskola**

Lövholmsvägen 18  
117 47 Stockholm  
Telefon: 08-563 08 380  
E-post: [gymnasieskolan@stadsmissionen.se](mailto:gymnasieskolan@stadsmissionen.se)

Åke Strandin  
Biträdande rektor

Håkan Wiclander  
Rektor

Helene Degerfelt  
Biträdande rektor



<b>1</b>	<b>SAMMANFATTNING .....</b>	<b>5</b>
<b>2</b>	<b>VAD ÄR KVALITETSREDOVISNING? .....</b>	<b>5</b>
2.1	Målområden .....	5
2.2	Kvalitetssystem .....	6
<b>3</b>	<b>Uppdraget .....</b>	<b>7</b>
<b>4</b>	<b>FÖRUTSÄTTNINGAR .....</b>	<b>8</b>
4.1	Utbildningar .....	8
4.2	Organisation .....	8
4.3	Lokaler .....	9
4.4	Utrustning .....	9
4.5	Elever .....	9
4.6	Personal .....	9
4.7	Ledning .....	9
4.8	Skolhälsan .....	10
<b>5</b>	<b>NATIONELLA PROGRAMMEN .....</b>	<b>11</b>
<b>5.1</b>	<b>Verksamheten .....</b>	<b>11</b>
5.1.1	Utbildning .....	11
5.1.2	Eleverna .....	12
5.1.3	Personalen .....	12
5.1.4	Mötesstruktur för pedagogiska frågor .....	13
<b>5.2</b>	<b>Övergripande mål .....</b>	<b>13</b>
<b>5.3</b>	<b>Resultat .....</b>	<b>13</b>
5.3.1	Elevnärvaro .....	13
5.3.2	Kunskaper .....	15
5.3.3	Bedömning och betyg .....	18
5.3.4	Normer och värden .....	19
5.3.5	Utbildningsval – arbete och samhällsliv .....	20
5.3.6	Elevernas ansvar och inflytande .....	20
5.3.7	Samverkan .....	21
<b>6</b>	<b>INDIVIDUELLA PROGRAMMEN .....</b>	<b>22</b>
<b>6.1</b>	<b>Verksamheten .....</b>	<b>22</b>
6.1.1	Utbildning .....	22
6.1.2	Eleverna .....	22
6.1.3	Personalen .....	22

<b>6.2</b>	<b>Övergripande mål .....</b>	<b>23</b>
<b>6.3</b>	<b>Resultat .....</b>	<b>24</b>
6.3.1	Elevnärvaro.....	24
6.3.2	Kunskaper.....	25
6.3.3	Bedömning och betyg.....	28
6.3.4	Normer och värden .....	28
6.3.5	Utbildningsval – arbete och samhällsliv .....	30
6.3.6	Elevernas ansvar och inflytande .....	31

# 1 Sammanfattning

Stadsmissionens Gymnasieskolas uppdrag är att utmana och komplettera kommunala och privata skolors insatser för gymnasieungdomar. Skolans utbildningsprogram omfattar Samhällsvetenskapsprogrammet, Omvårdnadsprogrammet, försöksverksamhet med gymnasial lärlingsutbildning (omvårdnadsprogrammet) samt Individuella programmet. Under hösten 2009 var totalt 218 elever inskrivna.

Verksamheten bedrivs i samma byggnad som Stadsmissionens folkhögskola och har brett kontaktnät, inte minst bestående av Stockholms Stadsmissions övriga ungdomsverksamheter. Skolan har under de senaste åren varit inne i en process av ständig utveckling och förnyelse, antalet elever och program/kurser som ges har vuxit för varje år.

Undervisningen bedrivs i första hand ämnesvis och i viss utsträckning ämnesövergripande. För ökad måluppfyllelse finns starkt fokus på elevens individuella behov och skolans möjligheter att möta dessa. APU är en bärande del på de flesta av de utbildningar som Stadsmissionens Gymnasieskola erbjuder.

Skolan ska vara en trygg och meningsskapande arbetsplats. Elevhälsan är en viktig och resursstark del av skolan. Strukturer kring elevinflytande har utvecklats i samråd med elevrepresentanter och skolans personal. Stiftelsen Friends ingår som en del i organisationen.

## 2 Vad är kvalitetsredovisning?

Skyldighet att lämna kvalitetsredovisning meddelas i Förordning om kvalitetsredovisning inom skolväsendet (SFS 1997:702). Kvalitetsredovisningen ska göras som ett led i den kontinuerliga uppföljningen och utvärderingen av verksamheten. Kvalitetsredovisningen syftar till att främja skolans kvalitetsarbete och därigenom bidra till att förverkliga utbildningarnas nationella mål. Redovisningen ska ge information om verksamheten och innehålla bedömning av i vilken mån de nationella målen för utbildningen har uppnåtts. Det ska också finnas en redogörelse för vilka åtgärder skolan avser att vidta för ökad måluppfyllelse.

Strukturen för kvalitetsredovisning är: förutsättningar – process (arbete i verksamheten) – måluppfyllelse - analys – förbättringsåtgärder. De förbättringsåtgärder som redovisas ligger till grund för den lokala arbetsplanen som upprättas inför det kommande läsåret. Skolverket betonar i allmänna råd kring kvalitetsredovisning att kvalitetsarbete ska bedrivas både på huvudmannanivå och i verksamheterna. ”Huvudmannen och ledningen för skolan, har alla ett ansvar att se till att det finns fungerande system för att styra mot uppsatt mål.

*Skolan bör arbeta med kvalitetsredovisningen så att den*

- fungerar framåtsyftande och ligger till grund för utvecklings- och verksamhetsplanering för kommande period*
- används som underlag för dialoger mellan verksamhetsnivåer respektive mellan ledning och övriga inom en verksamhet om förbättringsbehov, planering och fördelning av uppdrag och ansvar*
- är ett aktuellt och levande dokument för olika intressenter”*

Den lokala skolans kvalitetsredovisning ska utarbetas under medverkan av lärare, övrig personal och elever. Vårdnadshavare ska ges möjlighet att delta. Från och med kvalitetsredovisning för 2009 ska även uppföljning och utvärdering av likabehandlingsplan redovisas.

### 2.1 Målområden

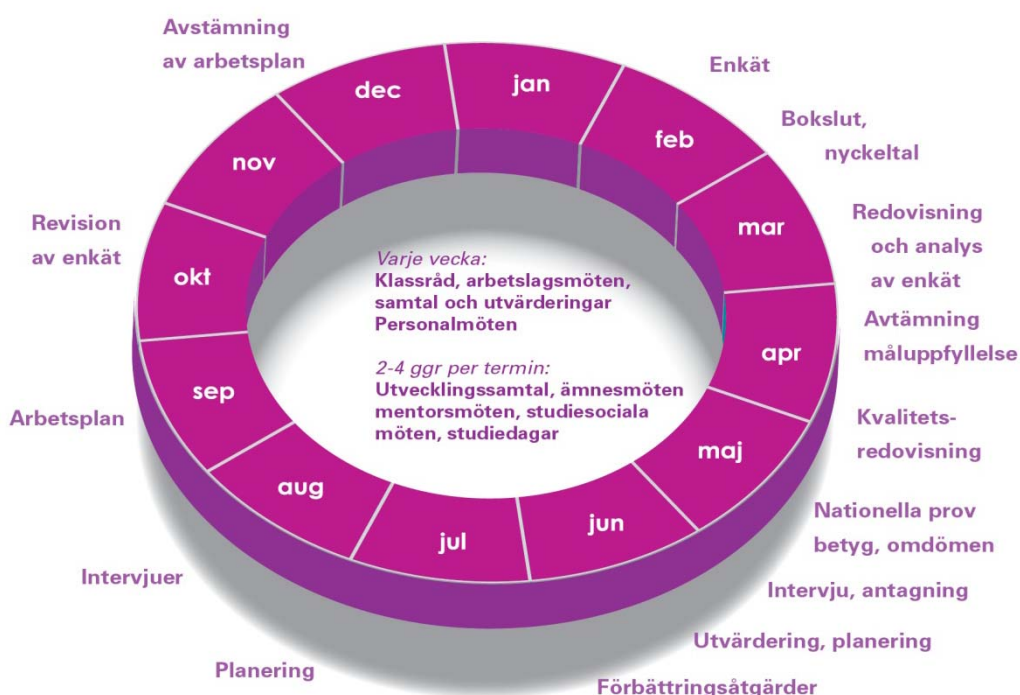
Stadsmissionens gymnasieskola förhåller sig i denna kvalitetsredovisning till de målområden som anges i läroplanen för de frivilliga skolformerna LPF94: Kunskaper, Normer och värden, Elevernas ansvar och

inflytande, Utbildningsval: arbete och samhällsliv, Samverkan och Pedagogiskt ledarskap. Att mäta resultat på dessa områden är grannlaga. Vad gäller statistik och "hårda fakta" finns gott om data – såväl från den lokala skolan som från riket genom Statistiska Centralbyrån och Skolverket. Det gäller t ex betyg på kurser, slutbetyg, antal elever som slutför gymnasieskolan m.m. Beträffande "mjuka mål" vars uppfyllelse är processer över lång tid är mätningen svårare. Vad som är ett bra resultat styrs naturligt nog av vilket mål som mäts. I denna kvalitetsredovisning kommer uppgifterna främst från tre håll:

- statistiken kring "hårda fakta" kommer från skolans elevadministration i jämförelse med offentliga publikationer av skolstatistik.
- elevernas upplevelser av skoltiden fångade genom en enkätundersökning jämte intervjuer och samtal
- beskrivande data kring utveckling av verksamheten utifrån skolledningens bedömningar.

## 2.2 Kvalitetssystem

Stadsmissionens gymnasieskolas årscykel för kvalitetsarbete beskrivs i nedan modell.



### 3 Uppdraget

Den ideella föreningen Stockholms Stadsmission har bedrivit bildningsverksamhet sedan 1857. I augusti 2003 utvidgades Stadsmissionens folkhögskoleskolverksamhet genom att fristående gymnasieskola startades. Efter permutation ingår numer gymnasieskolan i stiftelsen, Stiftelsen Stadsmissionens Skola. Skolan drivs utan vinstintressen. Den består av tre integrerade delar – folkhögskola, med vuxna deltagare, Nationella program samt IV-program. Stiftelsen styrelse tillsätts av Stockholms Stadsmission .

I kraft av 150 års tradition vill Stadsmissionens skola utmana och komplettera det övriga skolväsendets insatser genom att erbjuda en verksamhet där även de som tidigare skolmässigt inte funnit sitt forum få en andra chans. Stadsmissionens skola strävar efter en syn på undervisning och bildning där utgångspunkten är att skapa en grund för elever att aktivt påverka sitt lärande och sin livssituation.

Tolerans och respekt för varandras olikheter är en grundläggande värdering på skolan. Uppdraget är att utmana och komplettera samhällets insatser för gymnasieungdomar. Det är ett folkbildningsuppdrag – att nå ungdomar i Stockholmsområdet som är eller riskerar att bli marginaliserade och erbjuda en skolmiljö och bemötande som ger självförtroende och möjliggör vuxenblivande och livslångt lärande. Målsättningen är att minska samhällets utbildningsklyftor, stärka elevernas egenmakt och verka för demokrati och breddat kulturintresse. Därigenom vill skolan bidra till ett öppet samhälle som ger tillträde till såväl klass- som kulturreSOR. Skolan erbjuder såväl allmänna utbildningsvägar som utbildningar för framtida arbete inom idéburen vård- socialsektor.

Skolans vision är att eleverna/deltagarna lämnar oss med vilja och redskap för ett livslångt lärande stärkt i sin självbild och med möjlighet att tolka omvärlden ur olika perspektiv. Skolan har då bidragit till deras förmåga att hantera och bygga sitt eget liv.

## 4 Förutsättningar

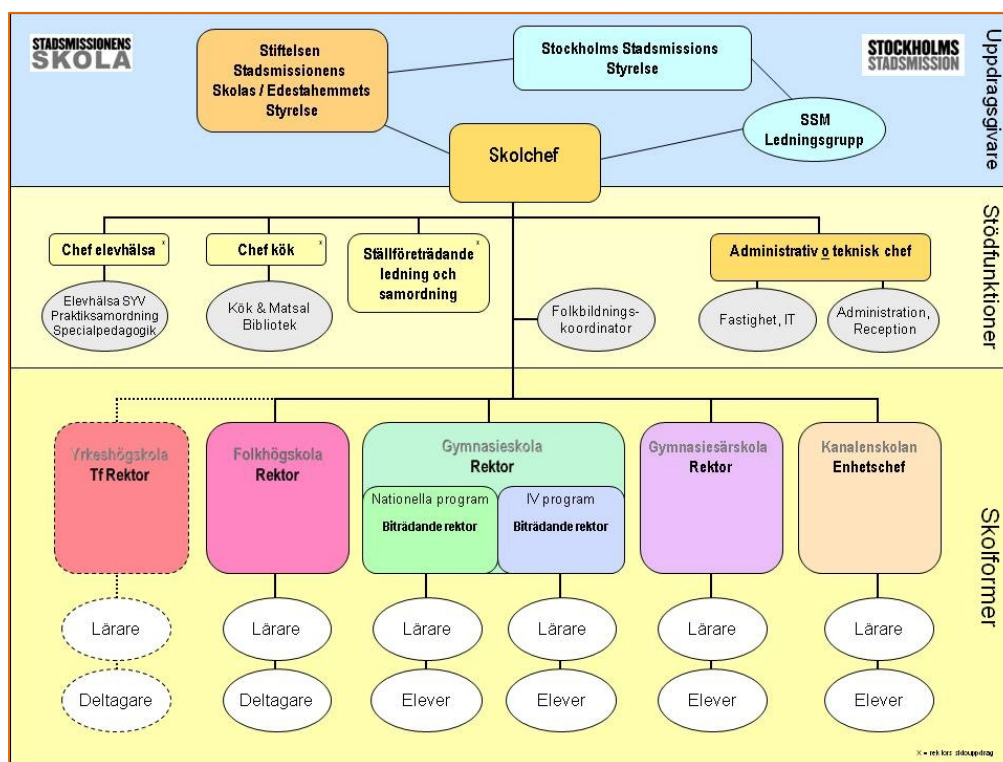
### 4.1 Utbildningar

Stadsmissionens Gymnasieskolas utbildningsprogram omfattar Samhällsvetenskapsprogram, Omvårdnadsprogram, försöksverksamhet med gymnasial lärlingsutbildning (omvårdnadsprogrammet) samt Individuellt programmet. Det individuella programmet har en allmän inriktning och en inriktning mot omvårdnad. Dessutom finns en särskild studiegrupp för elever som behöver en långsam inläringstakt, den så kallade OPAL -gruppen. OPAL är en förkortning av Omvårdnadsprogrammet och Allmän inriktning. Studierna bedrivs både ämnesvis och i viss mån ämnesövergripande. Studiebesök, teaterbesök, grupparbete och gestaltande redovisningar ingår som en del av skolans pedagogik. Stort fokus läggs på att träna förmågan att uttrycka sig, att söka och bearbeta information samt att arbeta tillsammans. I flertalet av utbildningarna har arbetsplatsförlagd utbildning en central betydelse. Skolan värnar om hela människan och månar om trivsel och gemenskap.

Eleverna i årskurs 1 hade höstterminen 2009 tre introduktionsveckor där de fick information om flera aspekter av hur det är att studera på gymnasienivå, som olika sätt att lära in, studieteknik och olika aktiviteter ämnade att svetsa ihop klasserna socialt. Introduktionsveckorna innehöll också intervjuer med elever om målen med studierna och på IV-programmet upprättade eleverna en individuell utvecklingsplan och en loggbok.

### 4.2 Organisation

Stadsmissionens gymnasieskola är unik såtillvida att den är samorganiserad med en folkhögskola. Vidare särorganiserar IV-programmet som en egen skoldel. Därigenom delar och samnyttjar tre delvis olika lärupdrag samma huvudorganisation, fastighet, IT-stöd, kultur och kompetens, elevhälsa m m. De olika skoldelarnas verksamhet styrs av olika mål och styrdokument, varför den regelrätta undervisningsverksamheten sker skoldelsvis. Mötet mellan olika elevgrupper, lärarkompetenser, lärperspektiven m m befruktar verksamheten, ger många lärande möten och skapar synnerligen goda synergieffekter.



Under läsåret 2009-2010 arbetade skolan med en omorganisation.

## Organisationsplanen avser det färdiga resultatet.

### 4.3 Lokaler

Skolan finns i en före detta kontorslokal i Liljeholmen i närheten av både tunnelbana och tvärbana. I samma byggnad finns också Stadsmissionens folkhögskola. Den totala ytan för ca 350 elever och 55 anställda är 3 160 kvm. Gymnasieskolan disponerar 2 107 kvm.

### 4.4 Utrustning

Välutrustat skolbibliotek som är öppet dagligen med bemanning av bibliotekarie fyra dagar per vecka. Matsal/Aula med tillhörande kök där förmiddagsfika till självkostnadspris och gratis skollunch som tillagas från råvaror i eget kök serveras. På eftermiddagen bjuds eleverna på frukt. Två bildsalar varav en stor utrustad för bild och keramik och en liten för måleri. Ett fotolabb med utrustning för svartvit framkallning. 6 grupprum. Fyra datorsalar med 54 stationära jämte 10 bärbara datorer. Storbildsprojektorer. Uppehållsytor för elever på alla plan, i bibliotek samt utomhus med aktivitetsmöjligheter. Vilrum som också används som ”stilla rum.” Hygienutrymmen med fyra toaletter för gymnasieskolans elever på plan tre och duschar på plan två.

### 4.5 Elever

Gymnasieskolans utbildningar hade hösten 2009 totalt 216 elever varav 90 på det individuella programmet. Många elever har dåliga erfarenheter av tidigare skolor, har studiehinder eller har låga meritvärden vid studiestart.

### 4.6 Personal

Skolan hade höstterminen 2009, utöver administrativ personal, cirka 23 lärare anställd, ett specialpedagogiskt team om 5 medarbetare, en elevhälsa med två kuratorer, två SYV, en deltid skolsköterska samt två studiecoacher på deltid. Respektive arbetslag möts en gång per vecka. All personal på skolan möts tre gånger per termin. De olika avdelningarnas elevhälsopersonal möter veckovis mentorerna och bitr. rektor på ”sin” avdelning. Lärarna träffas också i ämnesmöten regelbundet eller vid behov.

### 4.7 Ledning

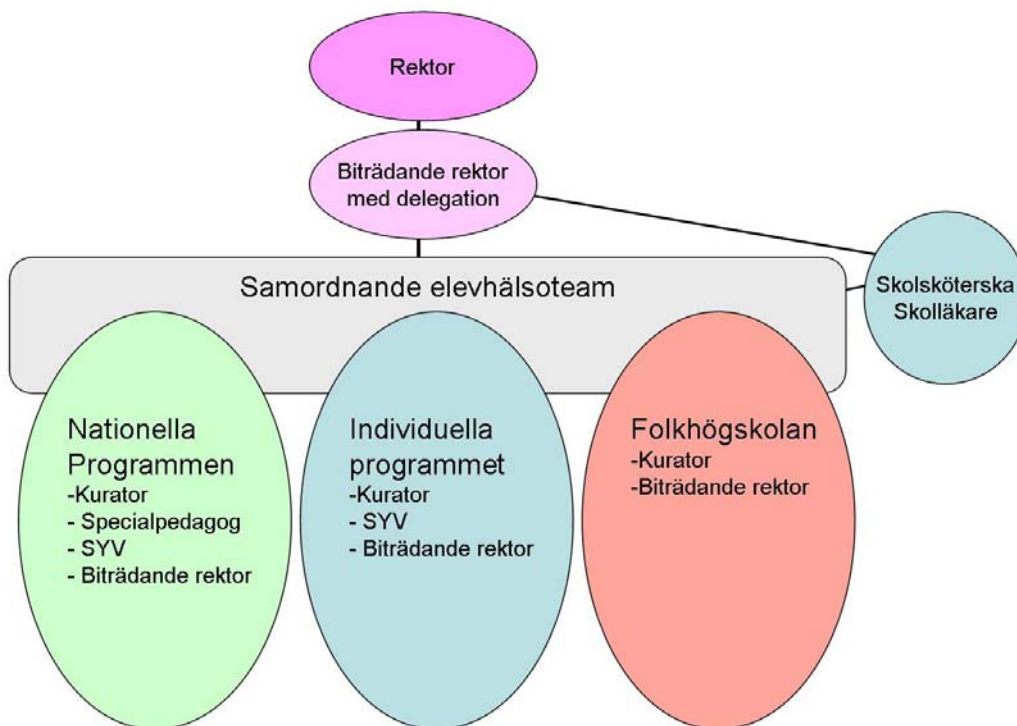
Skolans ledningsgrupp består av rektor, biträdande rektorer med operativt pedagogiskt ansvar för respektive skoldel samt teknisk chef. Skolans ledning hålls liten genom att samma personer har ansvarsroller för gemensamma stödjande funktioner. Skolans ledningsgrupp sammanträder varje vecka.

## 4.8 Skolhälsan

Gymnasieskolans båda avdelningar har från och med HT 2009 en 1,6 kurator och två studievägledare på heltid. Dessa samarbetar utifrån strukturerade rutiner med skolans specialpedagoger/speciallärare och mentorer. Tillsammans med elevhälsopersonal från folkhögskolan har Gymnasieskolan ett mycket resursstarkt skolhälsoteam.

Eleverna har tillgång till skolsköterska en dag i veckan, skolläkare och kurator. Skolhälsans arbete ska företrädesvis vara ett förebyggande, hälsobefrämjande arbete snarare än problemorienterat. Ett omfattande arbete utförs för att kartlägga elevers frånvaro och med att följa upp orsaker samt konsekvenser av frånvaron. Studiemisslyckanden är ofta kopplade till hög frånvaro. Det övergripande ansvaret för elevhälsans arbete ligger på rektor.

Som hjälp och stöd för skolhälsan finns Stockholms stadsmissions övriga ungdomsenheter; Mötesplats, Ungdomsmottagningen och Psykoterapicentrum för unga.



## 5 Nationella programmen

### 5.1 Verksamheten

#### 5.1.1 Utbildning

”Utbildningen i gymnasieskolan skall utgöras ..... av utbildning på nationella program, .....,som är avsedda att kunna genomgås på tre år, .....”

Styrelsen för utbildningen får besluta att utbildningen ..... får fördelas på längre tid än tre läsår.”

*Skollagen, 5 Kap Gymnasieskolan, Allmänna bestämmelser, 3 §*

De nationella programmen skall vara grund för fortsatt utbildning på högskolenivå och för yrkesverksamhet.

*Skollagen, 5 Kap Gymnasieskolan, Allmänna bestämmelser, 4 §*

De nationella programmen vid Stadsmissionens skola utgörs av **Omvårdnadsprogrammet** samt **Samhällsvetenskapligt** program.

Enligt programmålen är Samhällsvetenskapsprogrammet ett studieförberedande program medan Omvårdnadsprogrammet är yrkesförberedande.

- Omvårdnadsprogrammet vid Stadsmissionens skola profileras mot sjukvård och psykiatri genom att inom det individuella valet erbjuda eleverna kurser i linje med denna profilering. Problem med att hitta APU-platser för åldersgruppen kan på sikt orsaka en förändring
- Stadsmissionens skolas Samhällsprogram erbjuder 2009,studier på de nationella inriktningarna SP Kultur och SP Samhällsvetenskap. Fr o m hösten 2009 ges SPSP med en profilering mot Hjälp- och biståndsorganisationer.

#### Mentorer

Alla elever har mentorer. - mentorers främsta arbetsuppgift är dels utvecklingssamtalen dels att ge det allmänna stöd elever kontinuerligt behöver för att genomföra sin utbildning utifrån den individuella studieplanen (ISP). Mentorer och elever träffas veckovis på schemalagd tid.

Mentorers uppdrag att på individuell nivå stötta och coacha elever är mycket betydelsefullt.

## 5.1.2 Eleverna

Elever på nationella program vårterminen 2009 respektive höstterminen 2009.

Program	Beteckning	Årskurs	Antal elever vt 2009	Årskurs	Antal elever ht 2009	Kommentar
OP	OP06	3	17	4	2*	
OP	OP07b	2	24	3	21	
OP	OP08a	1	11	2		sammanslagning
OP	OP08b	1	21	2	23	
OP	OP09			1	20	
OPLärling	OPL09			1	19	
SP	SP06	3	18	4	2*	
SP	SP07	2	13	3	12	
SP	SP08	1	21	2	18	
SP	SP09			1	20	
totalt			<b>125</b>		<b>137</b>	

\*elever som fortsätter studierna under ett fjärde år

## 5.1.3 Personalen

Undervisningen på nationella programmen genomfördes under vårterminen 2009 av 17 anställda. Motsvarande antal var under höstterminen 2009 18 anställda. Ökningen jämfört med föregående år var till skott av 1 speciallärartjänst samt 1 vårdlärartjänst.

I redovisningen nedan delas personal in i följande grupper:

- undervisande personal i den ordinarie undervisningen
- undervisande personal i den stödjande undervisningen

Behörigheterna för undervisande personal i ordinarie undervisning:

	VT-09	HT-09
Läraryrighet, för gymnasiet	8	8
Vårdlärare	2	3
Ämnesbehörighet utan läraryrighet	3	3

Behörigheterna för undervisande personal i stödjande undervisning:

	VT-09	HT-09
Speciallärare	2	2
Läraryrighet, gr 4-9 eller motsvarande	1	1
Obehörig	1	1

Stödteam

	VT-09	HT-09
Kurator	1	0,8
SYV	0	1
Elev-coach	0	1

### 5.1.4 Mötesstruktur för pedagogiska frågor

**Personalmöte:** varje vecka med undervisande personal på de nationella programmen. Kurator och SYV deltar och vid behov administrativ personal.

Innehåll: pedagogiska samt organisatoriska utvecklingsfrågor. Ansvar: biträdande rektor.

**Mentorsträff:** varje vecka. Elevers studiesituation etc samt aktualisering av stödbehov etc. Ansvar: speciallärare och kurator

Uppföljningskonferenser/klasskonferenser: ht 2 ggr, vt 3ggr. Andra uppföljningskonferensen varje termin åtföljs av längre utvecklingssamtal dit även vårdnadshavare till omyndig elev kallas.

gång per termin. Undervisande personal.

Ansvar: biträdande rektor

## 5.2 Övergripande mål

Utbildningen skall inom ramen för den utbildningsväg ungdomarna valt ge var och en möjlighet till en harmonisk och allsidig utveckling.

De skall få en sådan grund för ett livslångt lärande att de har beredskap för den omställning som krävs när betingelser i arbetsliv och samhällsliv förändras.

*Lpf 94 1.3 Särskilda uppgifter och mål*

### Måluppfyllelse

Eleverna lämnar i den årliga enkäten följande bedömningar på en 5-gradig skala. Siffror inom parentes anger värde 2008.

- Jag tycker att utbildningen jag går motsvarar de krav man kan ha på en bra utbildning. 3,9 (3,9)
- Jag kan rekommendera utbildningen till kommande studerande. 3,8 (3,4)
- De som arbetar på skolan anstränger sig för att den ska bli så bra som möjligt. 3,9 (3,6)
- Utbildningen ger mig en bra grund för fortsatta studier och/eller framtida arbetsliv. 4,0 (4,0)
- Jag tror att mina möjligheter att få ett arbete/bättre arbete ökar efter att jag genomgått utbildningen. 4,1 (3,9)

### Analys

- Eleverna är nöjdare med utbildningen och utbildarna än 2008; svaren ligger genomgående nära 4,0.
- Bedömningarna att utbildningen vid SSM:s skola ger ett bra avstamp för fortsatt studier respektive yrkesliv tyder på att man också ser kopplingen bra skola, bra resultat och bättre livskvalitet.
- Förbättringsåtgärder: under hela 2009 har ett förbättringsarbete bedrivits med fokus på såväl kunskapsinhämtande, resultat som närvaro.
- Förbättringsförslag som arbetas fram utifrån Kvalitetsrapport 2009 och förs in i den reviderade arbetsplanen för 2010 bör ta arbetet med uppföljningskonferenser och studiestugor vidare.

## 5.3 Resultat

### Mål

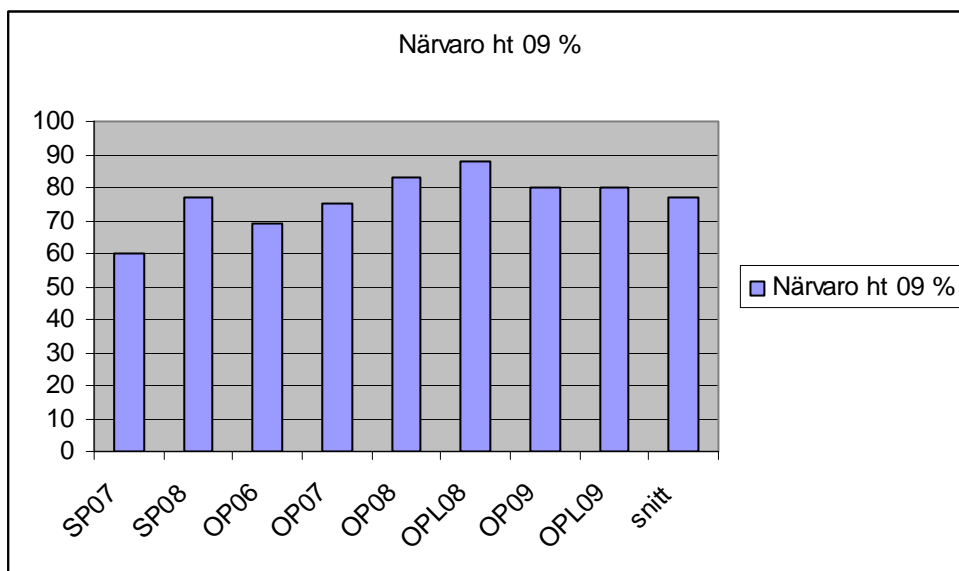
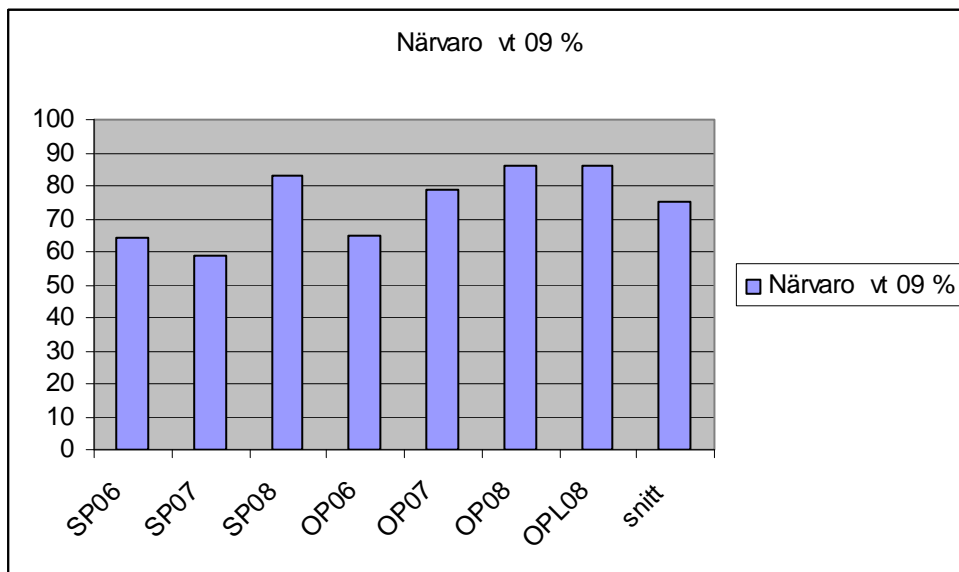
Elever på nationellt program skall lämna utbildningen med betyg i samtliga kurser. (*Arbetsplan 2009*)

### 5.3.1 Elevnärvaro

### Mål

Stadsmissionens nationella program har som mål att utifrån kartläggning och tät uppföljning förbättra närvaron till lägst 80 %. (*Arbetsplan 2009*)

## Måluppfyllelse



Närvaron vårterminen 2009 låg på i snitt 75 % jämfört med 68% vt 2008.  
Höstterminens närvarosnitt ligger på 77 % jämfört med 74% 2008.

### Analys

Vårterminen 2009 når tre klasser målnivån med god marginal medan en klass ligger precis under.

Höstterminen 2009 når fyra klasser målnivån.

Siffrorna kan också tolkas som om det finns en ”kulturskillnad” mellan skolans båda utbildningsvägar väl värd att närmare analysera och komma till rätta med.

### Förbättringsåtgärder

Förbättringsarbetet har givit resultat men ytterligare systematiskt och uthålligt arbete behövs för att alla klasser ska komma upp till målnivån och därefter vidare.

- Arbetet med att förbättra närvaron på de nationella programmen följer en utarbetad strategi där lärare, mentorer, kurator samt elevhälsoteamet har väl definierade roller/uppgifter. Arbetet inriktas på information, motivation, kontinuitet i rutiner, uppföljning och påföljder.

- Sambandet mellan studieresultat och närvaro utgör en viktig del av analysen samt uppföljnings- och utvecklingsarbetet liksom kontakten med hemmen för elever som inte är myndiga
- Muntlig och skriftliga varningar delas ut, innan anmälan till CSN görs om att eleven inte bedriver heltidsstudier.
- Uthållighet och täta uppföljningskonferenser har visat framgångsrikare än punktinsatser.
- Ännu tydligare fokus på studieresultat och att lärarnas bedömningsarbete bygger på brett uppvisade kunskaper både skriftlig och muntligt, enskilt och i grupp kommer att betonas.

### 5.3.2 Kunskaper

#### Mål

Elever på nationella program vid Stadsmissionens skola skall ha en examinationsgrad som ligger som överstiger 75 % efter 3 år studier. (Arbetsplan 2009)

Slutbetyg och samlade betygsdokument VT 2009

Program	Slutbetyg	Fullständigt	Utökat	Reducerat	Samlat betygsdokument	Fortsätter ett 4:e år	Totalt
OP	9	7	2	0	11	2	20
SP	3	2	0	1	11	2	14
<b>Totalt</b>	<b>12</b>	<b>9</b>	<b>2</b>	<b>1</b>	<b>22</b>	<b>4</b>	<b>34</b>

#### Analys

Av eleverna på OP har 45 % slutbetyg från utbildningen. Motsvarande värde för elever på SP är 21 %. På de båda nationella programmen är det sammantaget 25 % som får slutbetyg efter 3 år.

Av eleverna på OP fortsätter 2 elever sina studier under ett fjärde år och kommer VT 2010 att erhålla slutbetyg. På SP är motsvarande siffra 2.

Elever på OP har oftare än kamraterna på SP ett tydligt mål med sina studier – antingen anställning direkt efter studenten eller eftersträvar man att komma in på universitet/högskola.

Elever på SP säger sig ännu inte ha bestämt sig för vad man skall läsa i framtiden.

I båda grupperna finns också åsikten att man med ett samlat betygsdokument strategiskt sett har fler möjligheter att meritera sig genom att läsa på KomVux. Regelverket har dock ändrat sig och möjligheter som förut fanns är numera borta.

#### Mål

**Alla elever deltar i föreskrivna nationella prov. (Arbetsplan 2009)**

Prov	Elever i kursen	Deltagande	Differens	%
Engelska A	27	25	2	93
Engelska B	10	10	0	100
Matematik A	44	39	5	89
Matematik B	31	26	5	84
Svenska B	24	20	4	83
Svenska som andra språk B	10	10	0	100

#### Kommentar:

- Eleverna får vid upprepade tillfällen tydlig informationen om att de nationella proven är obligatoriska. Lärare har som uppgift att i förväg informera såväl elever som hemmen om de nationella provens syfte och betydelse.
- Matematik upplevs av många elever som mycket svårt. Förkunskaperna befinner sig lika ofta på låg nivå. Nationella prov upplevs då som en oöverstigligt svår uppgift.

## Resultat på nationella prov VT 2009

### Mål

Resultat/betyg på nationella prov följs upp systematiskt. (*Arbetsplan 2009*)

Nationella prov VT 2009	BUS	IG	G	VG	MVG	Totalt
Engelska A	7	5	14	0	1	<b>27</b>
Engelska B	0	0	2	6	2	<b>10</b>
Matematik A	12	22	5	0	0	<b>39</b>
Matematik B	11	17	3	1	0	<b>32</b>
Svenska B	0	6	14	9	1	<b>30</b>
Svenska som andra språk B	0	0	6	4	0	<b>10</b>

### Kommentar:

- Nationella prov skall vara till hjälp och vägledning för lärare i arbetet med bedömning och betygsättning. Proven är inte avsedda att ensamma ligga till grund för betyg på en hel kurs för en enskild elev utan måste kompletteras med andra kunskapskontroller för att läraren ska få ett heltäckande underlag för betyg.
- Det är däremot rimligt att lärare vid betygssättningen uppfattar att antalet betyg av en viss valör är ett riktmärke för betygsspridningen bland alla de elever som följer kursen.

## Betygsfördelning i kurserna MA1201, MA1202, EN1202, SV1202;SVA1202

### Mål

Resultat/betyg på avslutade kurser följs upp systematiskt (*Arbetsplan 2009*)

Kurs	BUS	IG	G	VG	MVG	Totalt
Engelska A	3	7	13	3	1	<b>27</b>
Engelska B	1	1	2	6	2	<b>12</b>
Matematik A	6	26	8	4	0	<b>44</b>
Matematik B	5	17	7	3	0	<b>32</b>
Svenska B	4	4	8	7	1	<b>24</b>
Svenska som andra språk B	0	0	5	5	0	<b>10</b>

### Analys

- EnA: enligt nationella provet kunde man förväntat sig att 7 elever skulle saknat betyg i En A men 4 elever har tagit sig över till gruppen elever med IG, vilket kan förklara varför det satts fler IG:n än vad provet angivit som förväntat resultat. På G-nivå är överensstämmelsen mellan nationellt prov och kursbetyg god liksom på MVG-nivå. 3 elever fler än väntat har nått VG.
- EnB: överensstämmelsen i betyg på nationella provet och kursbetygen är mycket god. 2 elever som ej deltog i provet erhöll betyg på kursen.
- SvB: 4 elever deltog ej i det nationella provet. Resterande elever lyckades bättre på provet än på kursen. En förklaring kan vara att kursen i sin helhet också omfattar litteratur och litteraturkunskap; områden som ej berörs på samma sätt i det nationella provet. För övrigt är det viktigt att notera att provresultatet ger lärarna utrymme att i 10 fall sätta högre betyg om underlaget för betyg finns.
- Sv2B: Överensstämmelsen mellan resultat på nationella prov och satta kursbetyg är så gott som fullständig.

- MaA: 89% av eleverna deltog i det nationella provet jämfört med knappt 50% 2008. 5 elever deltog inte fullt ut i provet. I jämförelsen mellan resultat på det nationella provet och kursen ser man att fler elever lyckats höja sig över nivån för det nationella provet. Lärarna har satt 4 IG ist f 8, 8 G ist f 5 samt 4 VG ist f 0. Av de 12 elever som saknade betygsunderlag visade 6 att de hade kunskaper i tillräcklig omfattning för att få betyg på kursen.
- MaB: 84% av eleverna genomförde det nationella provet. Provets funktion som stöd och hjälp till läraren kan då fylla sin uppgift. Kursbetygen bekräftar följer samma profil som för MaA dvs. eleverna når högre betygsresultat än vad provet ger vid handen. Endast 5 elever saknar betygsunderlag på kursen; fler får betyget G resp. VG på kursen än på det nationella provet. Totalbilden som växer fram är att provet inte heller 2009 har varit helt vägledande vid betygssättningen eller att man delvis bortsett från den vägledning provet utgör.

### Mål

- Alla som arbetar i skolan skall hjälpa elever som har behov av särskilt stöd samverka för att göra skolan till en god miljö för lärande.

### Läraren skall:

- utgå från den enskilda elevens behov, förutsättningar, erfarenheter och tänkande
- stärka varje elevs självförtroende samt vilja och förmåga att lära

*Lpf 94 Mål och riktlinjer*

### Mål:

- fler elever med behov av stöd respektive särskilt stöd når målen
- enskild elev har möjlighet att arbeta i sin egen takt
- personalen har tydliga förväntningar på eleverna

*(Arbetsplan 2009)*

### Måluppfyllelse

Efter aktualisering och beslut om stödinsatser upprättas åtgärdsprogram och planeringar för elever med särskilt stöd.

### Eleven är/blir:

- aktiv i målformuleringar och val av uppföljning/kunskapskontroller
- med och arbetar fram planer, där stödets omfattning är tydligt uttryckt
- resultat/måluppfyllelse dokumenteras och ligger till grund för ytterligare insatser eller ”återgång” till klass/undervisningsgrupp.

### Iakttagelse

Elever som erbjudits särskilda stödinsatser tackar i vissa aktivt nej eller uteblir. Resursen omdisponeras om eleven efter förfrågan/”påstötning” väljer bort erbjudandet.

### Antal elever som får särskilt stöd under 2009

Program	Antal
OP	17
SP	17
<b>totalt</b>	<b>34</b>

### Analys:

Behovet av särskilt stöd följer inte nödvändigtvis programgränserna utan baseras på individens förutsättningar och behov utan någon direkt till inriktning på vald utbildning.

### Förbättringsåtgärd:

SSM:s skola tar avstamp i kännedom om elevernas grundskolebetyg samt kartlagda kunskaper. Personal med speciallärar-/pedagogkompetens kartlägger med hjälp av eleven vilka studiehinder som finns och föreslår åtgärder. Elev och stödpersonal dokumenterar såväl elevens förutsättningar som föreslagna åtgärder. Eleven själv kan sedan kommunicera sitt ”upplägg” till övriga pedagoger. Elever som behöver/vill ha hjälp med detta får det.

Skolan måste därutöver möta eleverna där de befinner sig och samtidigt klargöra gymnasiekursernas kravnivå för betyget G och inrätta lärmiljöerna så att eleverna når målen.

### **Resultat/analys utifrån genomförd elevenkät**

På en 5-gradig skala gör eleverna följande bedömningar; siffror inom parentes anger värde 2008.

- ”Jag bedömer att skolan ger tillräckligt med hjälp åt de studerande som har svårt att ”hänga med” i undervisningen” värdet 3,3 (3,1)
- Flertalet elever som får stöd/ särskilt stöd lyckas bättre med att nå specifika kursmål respektive få betyg på kurserna. Detta medför i sin tur att fler elever får betyget G.
- Under 2009 skapas med hjälp av de sk ”IG-konferenserna/uppföljningskonferenserna” möjligheter att mäta hur stödinsatser resulterar ökad studieframgång.
- Idén och syftet med täta uppföljningar var att ge elever och lärare möjligheter att arbeta med förbättringsinsatser som verkligen kunde påverka slutresultatet.
- Ht 2009 infördes även det som kommit att kallas ”studiestugor”, som erbjuder elever lärarstöd i att klara av uppgifter där det behövs extra hjälp, läsläsning, provförberedelser etc.
- Varje vecka skickar lärare elever som behöver hjälp till studiestugorna, där kolleger som sköter veckans värdskap hjälper eleverna till rätta. Modellen har på ett praktiskt och enkelt sätt också bidragit till att många elever utvecklat sina inlärningsmetoder med förbättrade studieresultat som följd.
- Förbättringsförslag: mätningar bör göras för att ge en rättvisande bild sträcka sig över en längre del av elevens totala studietid och systematiskt dokumenteras för att kunna ligga till grund för vidare utvecklingsarbete.

### **5.3.3 Bedömning och betyg**

#### **Mål**

- Skolan ska sträva mot att varje elev:
- Tar ansvar för sitt lärande och sina studieresultat och
- Kan bedöma sina studieresultat och utvecklingsbehov i förhållande till kraven i kursplanen

#### **Läraren skall:**

- Fortlöpande ge varje elev information om elevernas utvecklingsbehov och framgångar i studierna
- I gymnasieskola och gymnasiesärskola samverka med hemmen och informera om elevens skolsituation och kunskapsutveckling och
- Redovisa för eleverna på vilka grunder betygssättning sker.

*Lpf 94 (Mål och riktlinjer)*

#### **Mål**

Att kopplingen mellan prestationer och kursmål är tydlig för alla elever. (*Arbetsplan 2009*)

#### **Resultat**

- 42 % av lärarna går ibland igenom målen i kursplanerna med sina elever
- 58 % lärarna går ofta igenom målen i kursplanerna med sina elever
- I samband med kunskapskontroller tydliggör 50 % av lärarna ibland sambandet provuppgift och kursmål.
- I samband med kunskapskontroller tydliggör 25 % av lärarna ofta sambandet provuppgift och kursmål.

- I samband med kunskapskontroller tydliggör 25 % av lärarna mycket ofta sambandet provuppgift och kursmål.
- 33 % av lärarna klargör ibland för eleverna hur betygskriterier och provuppgifter hänger ihop.
- 42 % av lärarna klargör ofta för eleverna hur betygskriterier och provuppgifter hänger ihop.
- 25 % av lärarna klargör ibland för eleverna hur betygskriterier och provuppgifter hänger ihop.
- Vid feedback till elever kopplar 33 % av lärarna ibland resultat/prestationer till kursmål/betygskriterier
- Vid feedback till elever kopplar 50 % av lärarna ofta resultat/prestationer till kursmål/betygskriterier
- Vid feedback till elever kopplar 17 % av lärarna mycket ofta resultat/prestationer till kursmål/betygskriterier

(Mätning utförd ht 2008 samt vt 2009)

### Enkät svar 2009

Som kompletterande information redovisas svar från den årliga enkäten, där eleverna under rubriken Arbetsformer ger följande bedömningar på en 5-gradig skala. Siffror inom parentes anger värde 2008.

- I början av varje kurs får jag bra information om målen och betygskraven för den kurs jag ska läsa. 3,7 (3,4)
- Jag har regelbundna samtal med mina lärare om mina studieresultat. 3,2 (2,9)
- Jag får rättvisa omdömen/betyg. 3,4 (3,5)

### Analys

Siffrorna för 2009 skiljer sig positivt i jämförelse med motsvarande uppgifter för 2008.

### Förbättringsåtgärd:

Åtgärder kommer att definieras och skrivas in i arbetsplanen för 2010.

## 5.3.4 Normer och värden

### Mål

”Skolan skall aktivt och medvetet påverka och stimulera eleverna att omfatta vårt samhälles gemensamma värderingar och låta dessa komma till uttryck i praktisk vardaglig handling.”

*Lpf 94*

Stadsmissionens skola arbetar i överensstämmelse med de värden som framhålls i Förenta Nationernas deklaration om de Mänskliga Rättigheterna och Stockholms Stadsmissions värdegrund. De betonar människolivets okränkbarhet, individens frihet och integritet, alla människors lika värde, jämställdhet mellan män och kvinnor samt solidaritet med svaga och utsatta. Vår skola ska vara en mötesplats för människor med olika bakgrund och erfarenheter, där man möts och lär av varandra. Förutom skillnad i kön, ålder och utbildningsbakgrund tillkommer erfarenhet från olika kulturer, religioner, och socioekonomiska förhållanden. Var och en bär dessutom med sig sin egen personliga historia. Vi tror att det är i mötet med andra vi lär oss, såväl om vår omvärld som om oss själva.

*Stadsmissionens skolas måldokument*

### Måluppfyllelse

Snittbetyg per fråga, alla deltagare 2008 PROFIL . Siffror inom parentes anger värde 2008.

- Jag tycker att de som studerar på skolan lyssnar på vad jag säger. 3,8 (3,3)
- Jag har lärt mig att se saker från olika håll. (4,1) 3,7
- Jag har ökat min förståelse av vad andra tycker, även om jag själv tycker något
- annat. 4,1 (3,5)

- Jag har lärt känna människor som är olika mig. 4,4 (4,0)
- Jag tycker skolans profil (de värderingar som skolan står för) är tydlig. 3,6 (3,4)
- Jag tycker skolans profil (värderingar) är viktig för mig. 3,6 (3,1)

### **Analys**

Siffrorna för 2009 visar genomgående på en förbättring jämfört med värdena 2008.

### **Förbättringsåtgärder**

I arbetsplanen för 2010 kommer skolan att arbeta vidare med elevstödjande insatser.

Elevcoach-arbetet kommer även i fortsättningen att vara ett viktigt tillskott i förbättringsarbetet liksom kamratstödsarbetet enligt upplägg från Friend.

Möjligheterna till aktivt elevinflytande kan på detta sätt ytterligare tillvaratas.

Likabehandlingsplanen är grunden på vilket förbättringsarbetet grundas.

## **5.3.5 Utbildningsval – arbete och samhällsliv**

### **Mål**

De frivilliga skolformerna skall nära samverka med den obligatoriska skolan, med arbetslivet, med universiteten och högskolorna och med samhället i övrigt. Det är särskilt viktigt att skolan samarbetar med arbetslivet om den yrkesförberedande utbildningen.

### **Mål att sträva mot:**

Skolan ska sträva mot att varje elev får kännedom om arbetslivets villkor, särskilt inom sitt studieområde, samt om möjlighet till utbildning, praktik mm

*Lpf 94*

### **Måluppfyllelse**

Se 2 Övergripande mål

## **5.3.6 Elevernas ansvar och inflytande**

### **Mål**

De demokratiska principerna att kunna påverka, vara delaktiga och ta ansvar skall omfatta alla elever. Elevernas ansvar för att planera och genomföra sina studier samt deras inflytande på så väl innehåll som former skal vara viktiga principer i utbildningen. Enligt skollagen åligger det alla som arbetar i skolan att verka för demokratiska arbetsformer.

*Lpf 94. (Mål och riktlinjer)*

Stadsmissionens skola betonar ett demokratiskt arbetssätt med delaktighet och engagemang. Vi förutsätter att eleverna/deltagarna kommer till oss med värdefulla kunskaper och erfarenheter som är viktiga för både individ och grupp.

*Måldokument för stadsmissionens skola*

### **Måluppfyllelse**

Följande påståenden i ämnet fick eleverna besvara i den årliga enkätundersökningen.

Siffror inom parentes anger värde 2008.

- Jag tycker att skolans personal lyssnar på vad jag säger, 3,8 (3,3)
- Jag har kunnat påverka mina studier, 4,1 (3,8)
- Jag får vara med och planera vad vi ska göra under kursen/kurserna, 3,3 (2,9)

## **Analys**

Elevernas bedömning ligger lägre inom detta område än övriga områden i enkäten. redovisats .  
En slutsats är att eleverna i grundskolan kan vara vana vid större inflytande som där utövas inom klassens ram.

## **Förbättringsåtgärd**

En startpunkt är att eleverna deltar i analysen av siffrorna från enkät 2010 och utifrån sin analys kommer med förbättringsförslag som sedan genomförs och utvärderas.

### **5.3.7 Samverkan**

Vi vill också förmedla känslan av att vara en del i ett större sammanhang. Skolan är bara en liten del av samhället – vi vill stärka våra elever/deltagare i rollen som aktiva samhällsmedborgare hos vilka demokratiska värden är djupt förankrade.

*Måldokumentet för Stadsmissionens skola*

Stadsmissionens skola har för elever på OP respektive SP viktiga samarbetspartners i de arbetsplatser som är med och möjliggör APU:s genomförandet. Hit hör Stockholms sjukhem, Borgarhemmet, Danvikshemmet och Sabbatsbergsbyn för att nämna några.

”Nätverkandet” kommer att ytterligare fördjupas och formaliseras i samband med OP Lärning blir en växande del av de nationella programmen.

För ett rent studieförberedande program som SP är kontakterna med Södertörns Högskola, Stockholms universitet samt Lärarhögskolan viktiga. Därtill kommer s k ”NGO:s” som Fair Trade, Amnesty och Tostan med särskild betydelse för SP Hjälp och bistånd liksom Stockholms Stadsmission.

Stadsmissionen som moderorganisation är tänkt att i framtiden än mer vara navet i skolans nätverk.

Åke Strandin, bitr rektor

2010-05-25

## 6 Individuella programmen

### 6.1 Verksamheten

#### 6.1.1 Utbildning

Stadsmissionens skolas IV-program omfattar individuellt program med omvårdnadsinriktning eller allmän inriktning. Dessutom finns en särskild undervisningsgrupp; OPAL gruppen (OPAL är en förkortning av "omvårdnadsprogrammet" och "allmän" inriktning) som vänder sig till elever med en långsam lärandetakt.

Verksamheten är organiserad på följande sätt: (Volymen avser VT09)

- **En allmän klass med 23 elever.** Den allmänna inriktningen har stort fokus på grundskolans tre kärnämnen parad med obligatorisk praktik. Alla elever läser kärnämnen – även de som har betyg från grundskolan. Ofta är dessa elevers målsättning att höja sitt betyg och därmed öka sin konkurrenskraft med tanke på vidare studier. Huvudskälet är dock givetvis att "lära för livet", alltså underhålla och fördjupa sina kunskaper. En eftermiddag i veckan bedrivs tematiska studier utifrån samhällsämnen. De elever som saknar något SO-betyg erbjuds att läsa det om läraren finner det vara en rimlig målsättning. Här räknas även de elever in som har speciallösningar med mest praktik i sin studieplan. Dessa elever kommer oftast från något nationellt program men har avbrutit studierna. Uppdraget ges av Stockholms stads enhet "Gymnasieslussen".
- **Två klasser med omvårdnadsinriktning.** 16 respektive 11 elever. Den första är ett renodlat individuellt program med stort fokus på grundskolans kärnämnen parad med APU inom äldreomsorgen. Kärnämnen är i möjligaste mål infärgade med omvårdnads kunskap. Tematiska studier bedrivs i omvårdnadsteman. Betyg ges i vård och omsorg 200 poäng. Den andra gruppen är ett nationellt omvårdnadsprogram inom ramen för lärlingsförsöket. Anledningen till att lärlingarna organiseras inom avdelning för individuellt program är att IV-avdelningen vid tidpunkten för utbildningens uppstart ansågs ha bättre resurser att bedriva utvecklingsarbete. Målet har hela tiden varit att så småningom fasa över lärlingsutbildningen till de nationella programmen.
- **OPALgruppen** är en särskild undervisningsgrupp som drivs i samarbete med Stockholms utbildningsförvaltning. Totalt finns 22 platser. I OPALgruppen finns också en integrerad elev som studerar inom gymnasiesärskolans individuella program. De 22 eleverna är indelade i tre klasser där eleverna handleds av tre mentorer. De olika ämnesgrupperna kan ibland vara mycket små. Även helt individuell undervisning förekommer. OPAL-eleverna läser grundskolans kärnämnen i långsam studietakt med omfattande stöd. Även i den obligatoriska praktiken finns tillgång till extra stöd. Särskoleeleven läser efter gymnasiesärskolans kursplan. Man bedriver också tematiska studier i samhällsämnen. OPALgruppens omvårdnadselever läser vård och omsorg 200 poäng där APU inom äldreomsorgen ingår.

För alla klasser gäller att eleverna erbjuds en lektion idrott per vecka. Deltagande är frivilligt och de elever som fullföljt kursen kan få betyg i grundskolans idrott och hälsa.

#### 6.1.2 Eleverna

På individuella programmet var under året sammanlagt 74 elever inskrivna.

#### 6.1.3 Personalen

På individuella programmet arbetar **10 lärare** med en total omfattning av motsvarande 8.2 heltids lärartjänst. Alla har genomgått lärarutbildning, (dock har två sina uppsatser kvar) ofta med någon påbyggnad. OPALgruppens mentorer är ämneslärare i botten med specialpedagogisk påbyggnad, eller

svenska som andra språk. I ämnet matematik saknar vi ämnesbehörig lärare, men två av lärarna är under utbildning. Graden av ämnesbehörighet hög. Huvudlärare i respektive ämne (förutom matematik) har mycket gedigna ämneskunskaper både avseende akademiska meriter och erfarenhet.

Övrig personal som individuella programmet disponerar: Kurator 60 %, Skolsköterska 10 %, SYV 100 %,

Mötesstruktur för pedagogiska frågor

- Gemensamma personalmöten. Skolövergripande med hela skolans personal. Ungefär tre gånger per termin. Rektor ansvarar.
- Personalmöte varje vecka med samtliga av IV:s personal. Biträdande rektor ansvarar.
- Frukostmöte. Personalen sammanstrålar en kvart varje morgon för att samordna akuta ärenden.
- IV-fika. Biträdande rektor kallar vid behov då någon fråga behöver processas. Ofta utvecklingsfrågor.
- Ämnesmöten varannan vecka. Respektive ämnesansvarige ansvarar.
- Klasskonferenser en gång per termin. Hela personalgruppen deltar som regel.

## 6.2 Övergripande mål

Ett individuellt program kan

- särskilt inriktas mot studier på nationella eller specialutformade program. (Programinriktat individuellt program),
- göra det möjligt för ungdomar genom lärlingsutbildning förena en anställning som syftar till yrkesutbildning med studier av vissa ämnen i gymnasieskolan och
- möta elevers speciella utbildningsbehov.

*Skollagen 5 kap 4 b §*

### Enhetens mål/åtaganden enligt arbetsplanen:

#### Växande

- Att öka elevens självkänsla/självförtroende
- Att stärka egna identiteten och ge förutsättningar att mogna som person
- Att genom goda exempel och kommunikation visa på sociala koder både inom skola och inom yrkesliv.

#### Studier

- Att stimulera eleven att gå vidare till ett nationellt eller specialutformat program, förutsatt att det är ett rimligt mål.
- Att vägleda eleven mot yrkesutbildning/alternativ utbildning
- Att möta speciella inlärningsbehov hos eleven.

#### Arbete

- Att ge eleven arbetslivserfarenhet och kunskap
- Vägledning och orientering gällande framtida yrkesval
- Att öka elevernas möjlighet till anställning, genom ökad kompetens inom valt yrkesområde

#### Specifika mål att sträva mot

- Den totala, årliga elevnärvaron ska inte understiga 80 %
- Den totala andelen fullt behöriga elever på IV-programmet (OPALgruppen frånräknad) ska inte understiga 70 % av avgångseleverna.
- Nöjdhetsgraden vid skolans årliga enkät ska inte understiga totalt 4.4 av 5 i genomsnitt.

*Arbetsplan på Stadsmissionens skolas IV-program*

## 6.3 Resultat

### 6.3.1 Elevnärvaro

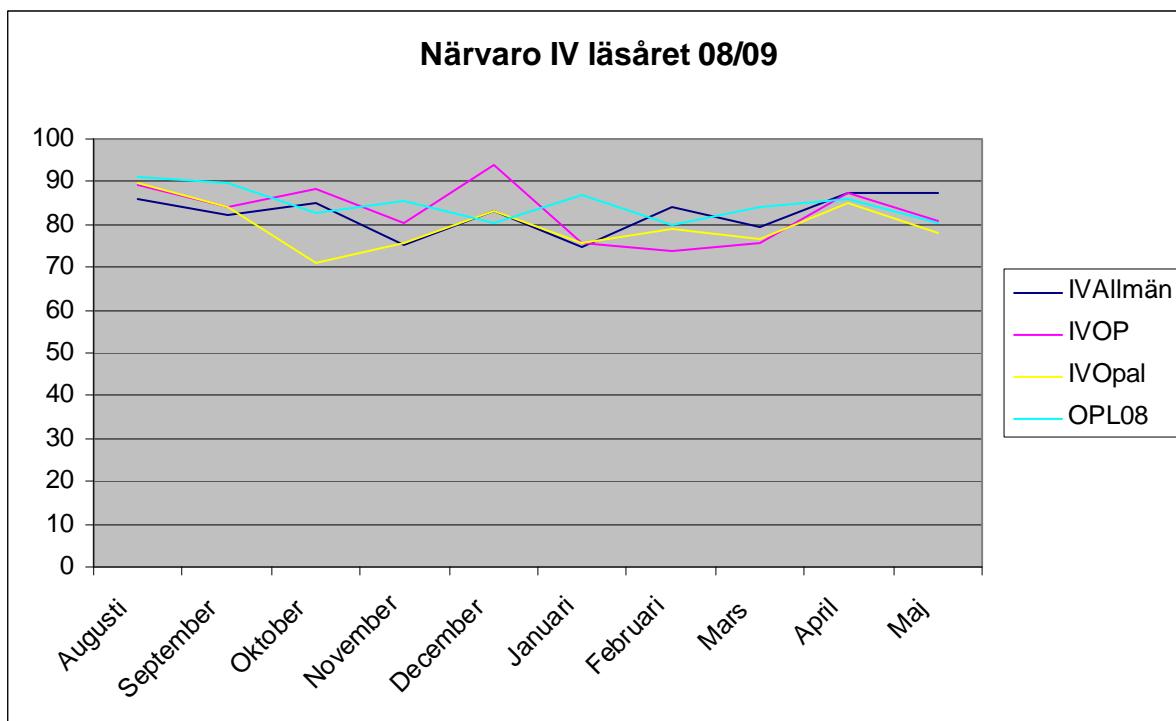
#### Mål

Stadsmissionens IV-program har som mål att den totala elevnärvaron inte får understiga 80 %

#### Måluppfyllelse

Närvarostatistik IV-klasser över läsåret 08/09

	Totalt läsåret 08/09
IVAllmän	83,5
IVOpal	80,9
IVOp	82,1
OPL08	82,7



#### Närvaron för IV:s klasser över läsåret.

Alla klasser nådde under året upp till målet om en total elevnärvaro på 80%

#### Analys

Den plan som beskrivs nedan under förbättringsåtgärder är inte ny, men vi har haft svårighet att följa den i alla delar på grund av underbemanning i elevhälsoteamet. Vi har nu ökat bemanningen och avser att följa plan in i minsta detalj. Att ha en målsättning på 80 % total närvaro kan tyckas vara en låg målsättning men detta gäller genomsnittligt för hela verksamheten som innehåller många ungdomar med mycket stora bekymmer. Vi tar emot ungdomar med både skolfobi och tvångssyndrom som givetvis drar ner den genomsnittliga närvaron kraftigt i en relativt liten grupp. I kommunikationen med varje enskild elev kommunicerar vi givetvis nolltolerans mot frånvaro som inte har sin grund i sjukdom. I vår redovisning har vi valt att inte skilja på anmäld och icke anmäld frånvaro.

**Att jämföra med:** I Stockholms Utbildningsförvaltnings sammanfattande kvalitetsredovisning för läsåret 2008/09 redovisar man att den totala elevfrånvaron i alla stadens gymnasieskolor ligger på 14.2%. Man säger också: "Variationen mellan skolor är stor, mellan 8.5 till närmare 50% frånvaro. Det finns ett starkt samband mellan hög frånvaro och andelen inom det individuella programmet."

### **Förbättringsåtgärder/utvecklingsinsatser för ökad måluppfyllelse**

#### **Förebyggande arbete**

- En ständig kommunikation med eleverna kring vikten av att vara i skolan och att höra av sig om man är sjuk. Positiv förstärkning i stället för tjat.
- En tidig och personlig kommunikation med hemmet om vikten av en hög elevnärvaro i skolan sker innan negativ tendens uppstått. För myndig elev gäller att vi tidigt försöker få elevens tillstånd att kommunicera med hemmet.
- Samtal hem under dagen så fort en elev saknas utan att ha anmält orsak.
- "Operation häxan kommer" genomförs en gång per termin.(I oktober och mars.) Kurator och ledning träffar *alla* elever enskilt för att gå igenom närvarobilden på SS. Även fritt att ta upp andra saker i samtalet. Uppföljning sker med vissa elever i riskzonen, eller för att eleven önskar det.
- "Dräll i korridoren" under lektionstid. Personalen visar vänligt eleven till klassrummet med en uppriktig förvåning.

#### **Sanktionerande arbete**

- Så fort negativ tendens uppstått: Mentorn eller i undantagsfall annan personal, ringer hem och kommunicerar situationen.
- IV:s elevhälsa går en gång i månaden igenom närvarostatistik. Har eleven en lägre sammantagen närvaro skickas en skriftlig varning hem till eleven: "Du studerar inte på heltid. En rapport kommer att skickas till CSN om du inte förbättrat din närvaro inom två veckor" Vid mycket försvårande omständigheter fattar elevhälsan beslutet att inte rapportera till CSN. Vår policy är hård. Däremot avskiljs inte eleven från skolan på grund av hög frånvaro. Tvärt om. Vi ger aldrig upp.
- Rapport till CSN kombineras alltid med kallelse till kurator som utför LIA-samtal (lösningssinriktat samtal).

#### **Avbrutna studier**

På avdelningen var 72 elever inskrivna under året. Antal elever som avbröt studierna var 5 stycken.

### **6.3.2 Kunskaper**

#### **Mål**

Skolan ska särskilt sträva mot att varje elev som lämnar utbildning på Individuellt program i gymnasieskolan har en planering för och god möjligheter till fortsatt utbildning eller förvärvsarbete.

*Lpf 94 (Mål och riktlinjer)*

Stadsmissionens IV-program har som målsättning att 70 % av avgångseleverna ska ha uppnått behörighet att söka ett nationellt program.

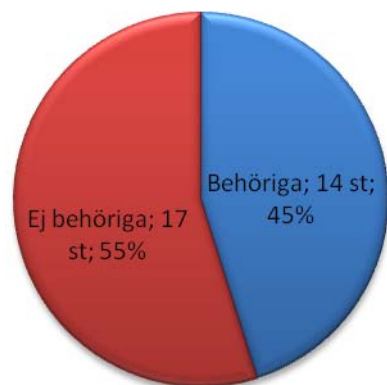
*Arbetsplan för Stadsmissionens skolas IV-program*

#### **Måluppfyllelse**

I juni 2009 var en andel av 45% av eleverna på IV behöriga att söka ett nationellt gymnasieprogram. Elever som inte ingår i statistiken:

- OPALgruppens förstaårselever
- Redan behöriga elever som går hos oss av andra skäl än att läsa in grundskolebehörighet.

## Behöriga IV-elever efter läsåret 08-09



### Antalet satta betyg

Kurs	Betyg	IVOP+IVALLM	Alla inkl opal
Matematik	G	10	10
	VG	8	8
	MVG	0	0
	Summa	<b>18</b>	<b>18</b>
Engelska	G	9	11
	VG	0	0
	MVG	1	1
	Summa	<b>10</b>	<b>12</b>
Svenska/SVA	G	12	18
	VG	1	1
	MVG	1	1
	Summa	<b>14</b>	<b>20</b>
Vård och omsorg	G	10	11
	VG	0	0
	MVG	1	1
	Summa	<b>11</b>	<b>12</b>
Samhällskunskap	G	4	4
	VG	2	2
	Summa	<b>6</b>	<b>6</b>
Religion	G	0	2
	Summa	<b>0</b>	<b>2</b>
Geografi	G	5	5
	VG	1	1
	Summa	<b>6</b>	<b>6</b>
<b>Total</b>		<b>65</b>	<b>74</b>

## **Analys**

Stadsmissionens IV-program är en resursstark och välorganiserad enhet. Dock når vi inte den höga målsättning vi själva satt. För ökad måluppfyllelse kommer vi att jobba mer på detaljnivå snarare än i den övergripande strukturen. Vår målsättning är mycket hög. Jämför Stockholms kommunala IV där 14% av samtliga IV-elever blev behöriga under året. Mot bakgrund av detta borde vi möjligen revidera vår egen alltför höga målsättning?

## **Förbättringsåtgärder/utvecklingsinsatser för ökad måluppfyllelse**

### **Varför når vi inte målen (betyg)?**

- Många elever börjar på grund av andraspråksbakgrund, engelska och svenskkurserna på nybörjarnivå. Det är ett nästan omöjligt uppdrag att läsa in flera år på 9 månader .
- De svaga resultaten är i en del fall kopplade till närvaroproblematiken. Trots mycket omfattande insatser mot hög skolfrånvaro i våra elevgrupper, klarar vi inte alla elever. De är borta för mycket för att inhämta tillräckligt med skolkunskaper.
- Elevgruppens sammansättning där många av våra elever har diagnostiserade inlärningshinder gör att en stor andel av eleverna har svårt att nå sina mål trots gedigna insatser från skolan.

### **Brister idag**

- Brister i tydliggörande och uppföljning och av kursplaner
- Brister i tydlig struktur kring elevernas utvärdering i frågor som rör ämnesstudierna, vilket gör jämförelse över tid omöjlig
- Brister i pedagogisk samverkan. Ämnesmötena har ej fyllt sitt syfte fullt ut
- För låg ämneskompetens i matematik i lärarlaget

### **Så ska det vara – övergripande struktur**

- Lärarmöten. Från hösten 2010 planerade lärarna på IV att träffas en gång varannan vecka för att stärka det pedagogiska arbetet på skoldelen. Mötena skulle ge utrymme för utbyte av pedagogiska metoder, avstämning av arbetet i de olika klasserna och inte minst samplanering. Detta har bara till en del fungerat då många akuta ärenden pockat på uppmärksamhet.
- Utrymmet för att anpassa schemat efter elevgruppens behov har under året förbättrats, men det finns fortfarande mycket att utveckla här.
- Månadsbrev eller veckobrev (beroende av behov i olika grupper) skickas till vårdnadshavare för omyndiga elever. Detta ger oss möjlighet att tydligare hålla vårdnadshavare ajour med vad som händer på skolan.
- Regelbundet men minst två gånger per år ska eleverna i utvärdera de olika ämnena, i avseende innehåll och genomförande. Dessa ska sammanställas av lärarna.
- Två lärare kompetensutvecklas i matematik, vilket förhoppningsvis på sikt ger resultat.

### **Förslag på specifika insatser under vårterminen**

- De elever som vid den tidiga klasskonferensen identifieras vara i farozonen för att inte klara målen får avstå praktiken för att i stället studera.
- I möjlig mån omfördela kvantiteten av studier i olika ämnen
- Utvecklingssamtalen ska vara färdiga före påsklovet
- Efter klasskonferensen i februari revideras studieplanerna i de olika ämnen där eleven riskerar att inte uppnå målen med tydliga delmål. (Individanpassning )
- Extra stöd ges kontinuerligt under året men stöd intensifieras under våren
- Uppsamlingsveckor i slutet av vårterminen där eleverna har möjlighet att fokusera på ämnen de ligger efter i.

- Använd hemmen! Under hela läsåret men inte minst om eleven behöver läsa något ämne intensivt för att nå målen i slutet av läsåret

### 6.3.3 Bedömning och betyg

#### Mål

- Skolan ska sträva mot att varje elev:
- Tar ansvar för sitt lärande och sina studieresultat och
- Kan bedöma sina studieresultat och utvecklingsbehov i förhållande till kraven i kursplanen

#### Läraren skall

- Fortlöpande ge varje elev information om elevernas utvecklingsbehov och framgångar i studierna
- I gymnasieskola och gymnasiesärskola samverka med hemmen och informera om elevens skolsituation och kunskapsutveckling och
- Redovisa för eleverna på vilka grunder betygssättning sker.

*Lpf 94 (Mål och riktlinjer)*

#### Bedömning

På Stadsmissionens IV-program använder vi oss av många olika redovisningsmetoder utifrån tanken att eleven kan ha olika lärandestilar. Vi tar också hänsyn till de elever som genom funktionshinder behöver extra stöd i redovisningssituationer. I enlighet med folkbildningens tradition och kunskapssyn vill vi förmedla att kunskap är långt mycket mer än att memorera fakta inför prov. För att förstå elevens kunskapsnivå ska eleven ha möjlighet att under året visa det på många olika sätt: skriftligt, muntligt, i samspel med andra, självständigt, genom teoretiska prov samt längre tematiska arbeten. Dock är de nationella proven för högstadiet vägledande för bedömning i grundskolans kärnämnen.

*Arbetsplan för Stadsmissionens IV*

#### Måluppfyllelse

I skolans årliga Enkätundersökning fick eleverna ta ställning till följande påståenden som anknyter till temat bedömning (Högsta betyg är 5):

- Under arbetspassen får jag visa vad jag kan, 4.8
- I början av varje kurs får jag bra information om målen och betygskraven för den kurs jag ska läsa. 4.1
- Jag har regelbundna samtal med mina lärare om mina studieresultat, 4.1
- Jag får rättvisa omdömen/betyg, 4.7
- Jag får redovisa mina kunskaper på ett bra och varierat sätt, t.ex. genom projektarbeten och prov. 4.5

#### Förbättringsåtgärder/utvecklingsinsatser för ökad måluppfyllelse

I stort sett samma åtgärder som redovisas under **6.3.2.**

### 6.3.4 Normer och värden

#### Mål

”Skolan skall aktivt och medvetet påverka och stimulera eleverna att omfatta vårt samhälles gemensamma värderingar och låta dessa komma till uttryck i praktisk vardaglig handling.”

*Lpf 94*

”Stadsmissionens skola arbetar i överensstämmelse med de värden som framhålls i Förenta Nationernas deklaration om de Mänskliga Rättigheterna och Stockholms Stadsmissions värdegrund. De betonar människolivets okränkbarhet, individens frihet och integritet, alla människors lika värde, jämställdhet mellan män och kvinnor samt solidaritet med svaga och utsatta. /.../ Vår skola ska vara en mötesplats för människor med olika bakgrund och erfarenheter, där man möts och lär av varandra. Förutom skillnad i kön, ålder och utbildningsbakgrund tillkommer erfarenhet från olika kulturer, religioner, och

socioekonomiska förhållanden. Var och en bär dessutom med sig sin egen personliga historia. Vi tror att det är i mötet med andra vi lär oss, såväl om vår omvärld som om oss själva”

*Stadsmissionens skolas måldokument*

### **Måluppfyllelse**

Enligt vår årliga elevenkät som mäter upplevd trivsel ligger individuella programmet högt. Av de frågor som mäter trygghet och tydlighet kring sociala koder ligger det totala resultatet på 4.5 av 5.

Påståendet ”eleverna kommer i tid till arbetspassen” drar ner genomsnittresultatet (3.5 av 5)

### **Analys**

Faktumet att eleverna i vår årliga enkät skattar trivsel, trygghet och tydlighet kring sociala koder mycket högt stärker oss i vår övertygelse att sociala koder effektivt lärs in i socialt samspel snarare än med detaljerade ordningsregler. Resultat nås också genom förebyggande arbete med till exempel i strukturerade metoder såsom SET och ART. Den enskilt starkaste framgångsfaktorn är nog trots allt personalgruppens höga kompetens och vilja att arbeta i team runt våra elever.

### **Förbättringsåtgärder/utvecklingsinsatser för ökad måluppfyllelse**

”Studier vid Stadsmissionens individuella program ska innebära, inte bara komplettering av grundskolebetyg, utan också en resa i personlig utveckling. Under sin tid här kan eleven i enlighet med folkbildningens tradition mogna och bli medveten om den egna personen i relationen till de sammanhang han/hon befinner sig i. Tiden hos oss ger förutom studier också en fostran in i vuxenlivet. Vi talar hellre om sociala koder och respekt än om ordningsregler. Här möter eleven kamrater från vitt skilda sammanhang och vuxna som genom sitt bemötande kommunicerar ramar och gränser såväl som gemensamma förhållningssätt. Utgångspunkten är ett salutogent perspektiv, det vill säga att fokusera på individens förmågor och det som fungerar samt att i detta finna strategier som gör skolan meningsfull, begriplig och hanterbar.

Alla elever på Stadsmissionens IV-program får undervisning i SET (social, emotionell träning). Syftet är eleverna både som individer och grupp tränar på och reflekterar kring samarbete och konfliktlösning. Målet är bland annat ökad självkänedom, empati och social kompetens.

All personal förväntas samarbeta, samspela och lojalt dela den i skolans måldokument formulerande värdegrunden samt låta den manifesteras i den dagliga verksamheten på IV. Vuxna är förebilder för unga, därmed är det av största vikt att samtliga anställda på IV-programmet uppvisar enighet i sin kommunikation med eleverna. Personalen bygger sin laganda genom en kontinuerlig och medveten strävan efter ett gott samspel. Redskapen är bland annat gemensam handledning, en tydlig och tät mötesstruktur samt ändamålsenlig och kommunikationsfrämjande placering av lärarnas arbetsplatser.”

*Arbetsplan för Stadsmissionens skolas IV-program*

### **Specifika insatser för ökad måluppfyllelse**

- Kontinuerlig revidering och förankring av skolans likabehandlingsplan.
- Introduktionsveckan är viktig i vårt förebyggande arbete. Här hanteras uppblående konflikter tryggt och professionellt och här åker vi på teambuildingdag på Fortet i Vaxholm. Vi kommer att utveckla innehållet i veckan ytterligare.
- Hemklassrummet med en stadigvarande mentor försöker vi behålla och utveckla
- SET (Socioemotionell Träning) behålls och utvecklas vid sidan av metoden ART (Aggressiv Replacement Training) och LIA (Lösningssinriktat arbetssätt)
- Fördjupa och förfina samarbetet med stiftelsen Friends.
- Det nära samspelet mellan pedagoger, elevhälsa och ledning behålls. Vi är ett team och visar en enhetlig front gentemot respektlöst uppträdande.

### 6.3.5 Utbildningsval – arbete och samhällsliv

#### Mål

De frivilliga skolformerna skall nära samverka med den obligatoriska skolan, med arbetslivet, med universiteten och högskolorna och med samhället i övrigt./.../Det är särskilt viktigt att skolan samarbetar med arbetslivet om den yrkesförberedande utbildningen.

#### Mål att sträva mot

Skolan ska sträva mot att varje elev /.../ får kännedom om arbetslivets villkor, särskilt inom sitt studieområde, samt om möjlighet till utbildning, praktik mm

*Lpf 94*

#### Övergripande mål enligt arbetsplanen: Arbete

- Att ge eleven arbetslivserfarenhet och kunskap
- Vägledning och orientering gällande framtida yrkesval
- Att öka elevernas möjlighet till anställning, genom ökad kompetens inom valt yrkesområde

#### Måluppfyllelse

Följande påståenden i ämnet fick eleverna besvara i den årliga enkätundersökningen (5 är högsta betyg):

- Jag tror att mina möjligheter att få ett arbete/bättre arbete ökar efter att jag genomgått utbildningen, 4.7
- Utbildningen ger mig en bra grund för fortsatta studier och/eller framtida arbetsliv, 4.7
- Jag tror att mina möjligheter att få ett arbete/bättre arbete ökar efter att jag genomgått utbildningen, 4.8
- Det är lätt att få studie- och yrkesvägledning på skolan, 4.2

#### Analys

Skolan satsar tämligen stora resurser på praktik/APU. Under året har vi lyckats förbättra mycket. Ändå anser vi inte att vi riktigt når upp till den kvalitetsmässiga nivå vi borde uppnå mot bakgrund att Individuella programmets målgrupp har mycket stora behov inom detta område. Till viss del har vi brustit i närvarokontroll, handledarutbildning och besök. Vi fick under året känna av en resursreducering i form av att praktiksamordnaren flyttades till annan verksamhet inom organisationen, vilket borde avspeglas i resultatet. Vi är heller inte riktigt nöjda med det pedagogiska arbetet kring praktiken i vår allmänna klass. Inom omvårdnadsutbildningen fångas APU upp på ett naturligt sätt i vård- och omsorgsundervisningen.

Under 2009 gjorde vi ingen specifik utvärdering av praktiken, vilket vi gjorde 2008. Inför nästkommande läsår planerar vi återuppta praktikutvärderingen, men också involvera mentorerna mera i hela praktikhanteringen. Vi kommer att nyorganisera för att åtgärda identifierade brister. Att resultatet trots identifierade brister ligger mycket högt i enkätundersökningen visar att vi trots allt är på rätt väg.

#### Förbättringsåtgärder/utvecklingsinsatser för ökad måluppfyllelse

##### Praktik/SYV-enheten har disponerat följande resurser:

- SYV anställd på 80 %
- Inhyrda tjänster från MISA ([www.misa.se](http://www.misa.se)) assisterande 11 elever på olika arbetsplatser
- Till detta tillkommer assistans vid behov av resurspedagog och mentorer

Flera av lärarna kommer att involveras i det pedagogiska arbetet kring praktiken/APU. Vi kommer också att komplettera praktikarbetet med fristående aktör, till exempel MISA.

## Hur vi arbetar för att uppnå målen

”På Stadsmissionens IV-program utgör praktik/APU en stor, betydelsefull och integrerad del i utbildningen. Syftet är att eleverna ska ta del av det riktiga arbetslivet, få kunskaper hur det går till på ett arbete, hur man hanterar problem som uppstår på arbetsplatsen, hur arbetsgivare ser på närvaro och kommunikation, vilka rättigheter och skyldigheter man har som arbetstagare etc. Att vara ute på arbetsplatser ställer höga krav på eleven, praktiken ger dem bland annat färdigheter och träning i att ta egna initiativ och förmåga att samspela med andra människor i olika situationer. Målsättningen är även att eleven får inblick hur en arbetsintervju går till och hur man formulerar en jobbansökan och ett CV.”

*Arbetsplan för Stadsmissionens IV-program*

### Personalens förbättringsförslag:

- Handledarutbildning erbjuds alla handledare ute på arbetsplatserna
- Tydlig delegation avseende vem som ombesörjer platsanskaffningen och när
- Tydligare rutiner kring intervjuer och information under introduktionsveckorna
- Ingen ska få vänta på en praktikplats mer än maximalt 2 veckor
- Personal besöker alla praktikplatser
- Telefonsamtal 1 gång per vecka
- Noggrann kontroll och registrering av frånvaron
- Kopplingen skola praktik tydlig via uppgifter och loggbok
- Uppgifter med stigande svårighetsgrad

## 6.3.6 Elevernas ansvar och inflytande

### Mål

De demokratiska principerna att kunna påverka, vara delaktiga och ta ansvar skall omfatta alla elever. Elevernas ansvar för att planera och genomföra sina studier samt deras inflytande på så väl innehåll som former skal vara viktiga principer i utbildningen. Enligt skollagen åligger det alla som arbetar i skolan att verka för demokratiska arbetsformer.

*Lpf 94. (Mål och riktlinjer)*

Stadsmissionens skola betonar ett demokratiskt arbetssätt med delaktighet och engagemang. Vi förutsätter att eleverna/deltagarna kommer till oss med värdefulla kunskaper och erfarenheter som är viktiga för både individ och grupp.

*Måldokument för stadsmissionens skola*

### Måluppfyllelse

Följande påståenden i ämnet fick eleverna besvara i den årliga enkätundersökningen:

- Jag tycker att skolans personal lyssnar på vad jag säger, 4.9
- Jag har kunnat påverka mina studier, 4.7
- Jag får vara med och planera vad vi ska göra under kursen/kurserna, 4.2

### Analys

På grund av IV:s praktikperiodisering där alla elever sällan är i skolan samtidigt, har vi haft svårt att hitta en hållbar organisation med fungerande rutiner kring elevernas inflytande i sin dagliga verksamhet. Den nedan beskrivna nya organisationen har efter att ha prövats under läsåret visat sig fungera. För första året sedan vi startade IV-programmet fungerar elevinflytandet i en mer organiserad form!

### **Förbättringsåtgärder/utvecklingsinsatser för ökad måluppfyllelse (en påbörjad process).**

- Rådet/Elevrådet på IV består av elevrepresentanter från varje klass samt de elever som är framröstade i klassen för att representera Friends. Rådet samlas varje onsdag kl.9.00 under frukosten. Med på mötet är alltid Mia och Jeremias, lärare på IV. och vuxenrepresentant för Friends oftast kurator.
- Vi för alltid skriftliga protokoll/ minnesanteckningar.
- Mötenas innehåll bestäms av angelägna frågor som har kommit upp på klassråden. Därefter tas frågorna tillbaka till klassernas råd och vissa frågor tas upp på lärarnas arbetslagsmöte.
- Syftet med vårt Råd/ Elevråd är att eleverna ska känna delaktighet och ha möjlighet till inflytande. De skall kunna påverka och vara med om att utforma en meningsfull vardag i skolan både vad gäller såväl den yttre som den inre miljön. Vi vill att våra elever ska få ökad förståelse för de demokratiska processerna även i dess svårare former som t.ex. mötesrutiner. Detta i bakgrund av den svenska skolans värdegrund som lyfter fram elevernas inflytande över sin utbildning, samt deras rättigheter att bli hörda, att organisera sig och att påverka sin vardag.
- De frågor som behandlats i rådet har kommunicerats som en stående punkt på IV:s personalmöten.