

I 150 år har Stockholms Stadsmission erbjudit utbildning för barn, ungdomar och vuxna. Stadsmissionens skola och Kanalenskolan är fristående stiftelser inom Stockholms Stadsmission och bedriver idag folkhögskola, gymnasieskola, gymnasiesärskola, yrkes-högskola samt skolundervisning och utvecklingsverksamhet för högstadieläver.

**KÄRLEK
OCH
KUNSKAP**



Innehållsförteckning

En liten skola som gör stor skillnad	3
2010 i korthet	4
Pedagogik och kvalitetsarbete	5
Verksamhetschefen har ordet	6
Yrkehögskola	8
Folkhögskola	10
Gymnasieskola, nationella program	12
Gymnasieskola, IV-program	14
Gymnasiesärskola	17
Resurser och stödfunktioner	18
Elevaktiviteter	19
Verksamhetsvolym	20
Kanalensskolan	22
Organisation	23
Ekonomi Stiftelsen Stadsmissionens Skola	30
Ekonomi Stiftelsen Edestahemmet	32

Stadsmissionens skolverksamhet i korthet

En idéburen skola - två stiftelser

Stockholms Stadsmissions utbildningsverksamhet bedrivs formellt i två fristående stiftelser: Stiftelsen Stadsmissionens Skola (Stadsmissionens skola) samt Stiftelsen Edestahemmet (Kanalensskolan).

Till Stadsmissionens skolverksamhet söker sig ungdomar och unga vuxna som vill arbeta med humanitära frågor och social verksamhet, liksom studerande som söker ett studieklimat där mötet mellan människor blir en del av lärandet. Här får också ungdomar som tidigare mötts av motgångar och stängda dörrar en möjlighet att hitta självkänsla och motivation att växa. Utmärkande för Stadsmissionens skolverksamhet är en hög lärartäthet och en studiemiljö där varje individuell elev blir sedd.

Uppdrag

Stadsmissionens skolor ska utmana och komplettera kommunala och privata skolors erbjudanden. Det gör vi genom att erbjuda en bred verksamhet som ger varje elev och deltagare förutsättningar att aktivt påverka sitt lärande och sin livssituation.

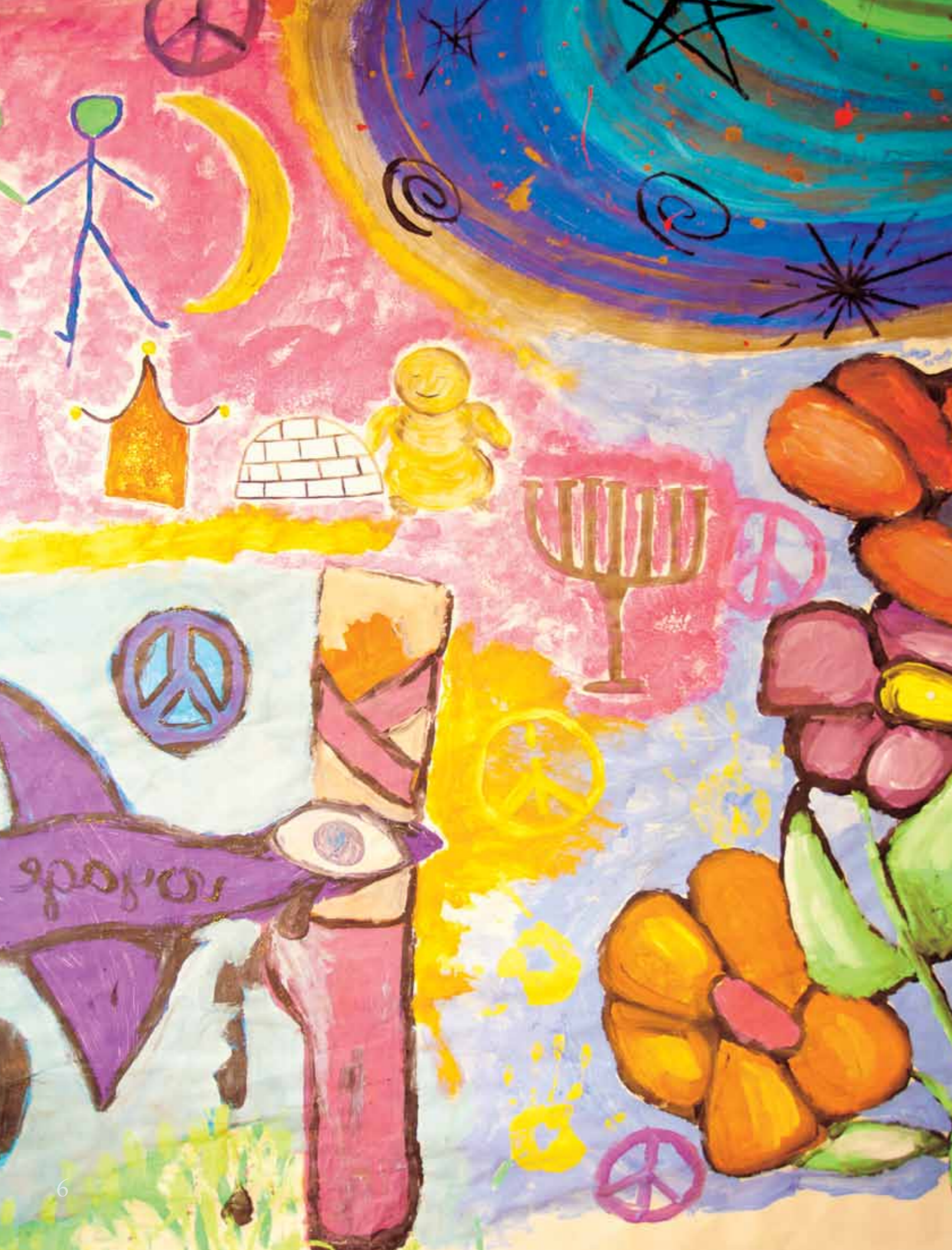
Vision

Vi ska ge alla studerande viljan och kunskapen att hantera och bygga sitt eget liv. Alla studerande hos oss ska gå vidare i ett livslångt lärande, med stark självbild och förmåga att tolka omvärlden ur olika perspektiv.

En del av Stockholms Stadsmission

Stadsmissionens skola och Kanalensskolan är en del av Stockholms Stadsmission och delar dess värdegrund och grundläggande människosyn. De studerande ges även möjlighet till praktik och nätverk inom Stockholms Stadsmissions övriga verksamheter.

Stockholms Stadsmissions vision är att Stockholm ska bli en mänskligare stad för alla.



Skola som gör stor skillnad

Utbildning ger människor egenmakt, självförtroende och en socioekonomisk plattform som möjliggör såväl kultur- som klassresor. En jämlik skola är nyckeln till ett mer jämlikt samhälle, där förutsättningarna inte avgörs av var man är född och uppvuxen.

Stadsmissionens skolverksamhet utmärks av mångfald. På så sätt speglar den samhället. Men där samhället i stort präglas av ökad segregation är Stadsmissionens skolor platser där olikheter möts. Det är i det mötet som lärandet sker. För den enskilde eleven eller deltagaren men också för människorna han eller hon möter bortanför skolan.

Stadsmissionens skola och Kanalens skola är idéburna skolor som verkar utifrån en stark tilltro till var och ens orubbliga värde och förmåga att forma sitt eget liv. Respekt för varje människas integritet liksom för varandras olikheter är en självklarhet.

Stadsmissionens skola i Liljeholmen erbjuder en bred skolverksamhet med utrymme för elever i olika åldrar med olika utbildningsbakgrund. På så sätt kan till exempel gymnasieelever hitta vuxna förebilder på folkhögskolan. Med gymnasieskola, gymnasiesärskola, folkhögskola och yrkeshögskola under ett tak skapas en hybridiskola där alla hör hemma och kan växa.

Kanalens skola i Södertälje är en liten enhet med förutsättningar som gör stor skillnad för de högstadielärover som går där. Här är stödet helt individanpassat med målet att eleverna ska kunna gå vidare i ordinarie skolverksamhet.

Stockholms Stadsmissions skolverksamhet ska erbjuda en stödjande skola för de som haft det tufft och en framtidsskola för de som vill verka för att göra skillnad. Här finns skolan för elever som vill arbeta för humanistiska värderingar i olika branscher. Men här finns också den lilla, öppna, fria skolan där alla har en plats. Skolverksamheten bidrar till att förverkliga Stockholms Stadsmissions vision om att Stockholm ska bli en mänskligare stad – för alla.

2010 i korthet

Ny yrkeshögskola

Yrkeshögskola startas med 24 utbildningsplatser för behandlingspedagoger. Till första terminen tas 150 ansökningar emot.

Högstadiel elever till Kanalenskolan

Verksamheten fokuserar på högstadiel elever istället för gymnasieelever och kan på så sätt tidigare fånga upp elever med behov av extra stöd.

Fortsatt hög närvaro på gymnasieskolan och gymnasiesärskolan

Gymnasieskolan uppnår i snitt runt 73 procents närvaro och på gymnasiesärskolan uppnås 80 procents närvaro.

Goda resultat på IV-programmet

37 procent av eleverna på Stadsmissionens IV-program går ut med behörighet till de nationella programmen vårterminen 2010. Sett till hela landets IV-program är motsvarande siffra cirka 10-15 procent.

Val 2010

Inför riksdagsvalet bjuds ungdomspolitiker in för att delta i en skoldebatt. Eleverna håller sedan skolval.

Utökad samarbete med Stockholms Stadsmission

Skolan tar över ungdomsprojektet Dolly och kopplingarna till Stockholms Stadsmissions sociala verksamheter stärks genom genom utökade praktikmöjligheter för elever och deltagare.

Ny organisation

Varje skolform får en egen rektor som ytterst pedagogiskt ansvarig. Det administrativa ansvaret för skolan läggs istället på en enhetschef. Verksamhetschefens uppgift renodlas till strategiska frågor.

Beslut om utvidgning av lokaler

Beslut fattas om att utvidga skolans lokaler med 1 000 m² och förlänga befintligt hyresavtal med upp till fem år.

Anbud för Komvux

Stadsmissionens skola lämnar anbud för att bedriva vuxenutbildning för tio kommuner i Stockholmsregionen inom tre områden; Grundvux, Omvårdnadsprogrammet och Samhällsprogrammet.

Varumärkesarbete

Varumärkesarbetet som startade 2009 fortsätter. Arbetet inleds för att tydliggöra skolans pedagogiska profil.

Pedagogisk utveckling

Ett skolövergripande ämnesdidaktiskt samarbete inleds där ämneslärare från de olika skolformerna möts för att utveckla undervisningen.

Pedagogik

Utbildningen på Stadsmissionens skola kännetecknas av:

- Hög lärartäthet
- Hög närvaro och mycket lektionsbaserad undervisning, stor vikt läggs vid mötet i klassrummet
- Skapande och kultur som en del av lärandet

Systematiskt kvalitetsarbete

Det övergripande kvalitetsarbetet bedrivs enligt en årscykel-modell. I början av varje år genomförs en skolövergripande undersökning vilken ligger till grund för kommande läsårs arbetsplaner.

Under 2010 har bland annat följande kvalitetshöjande åtgärder genomförts:

- Skolövergripande ämnesdidaktiska grupper har skapats som en del i det pedagogiska utvecklingsarbetet över skolformerna.
- Utifrån medarbetarundersökning har olika handlingsplaner och åtgärder tagits fram, på folkhögskolan har man till exempel skapat nya mötesrutiner för att öka medarbetarnas inflytande.

Undervisningen bygger till stora delar på temabaserade studier, som också är grunden i folkhögskolans pedagogiska modell. Studierna vävs in i större sammanhang där man också låter studiebesök och egna gestaltungsprojekt bli en del av lärandet.

- En utredning om den studenträttsliga säkerheten för folkhögskolans deltagare har genomförts, och man har tagit fram standarder för antagningar, överklaganden med mera.
- På folkhögskolan har man slagit ihop årskurs 1 och 2 till två stycken klasser med 1-2:or för att höja studienivån och motivationen.
- På gymnasieskolans IV-program och gymnasiesärskolan har man utvecklat praktikkoncepten och skapat nya rutiner för hur praktikplaceringar handleds och följs upp.
- På Kanalenskolan har man genom nyrekryteringar och kompetensutveckling höjt den formella kompetensen och samtliga lärare har nu pedagogisk examen.



Varje vecka:
Klassråd, arbetslagsmöten, samtal och utvärderingar av personalmöten.

2-4 ggr per termin:
Utvecklingssamtal, ämnesmöten, mentorsmöten, studiesociala möten, studiedagar.

Verksamhetschefen har ordet

Spetskompetens för konkurrens, mätbara kunskaper som ger prestige när utbildningsnationerna ska ranka varandra. Så går refrängen från riksdagens talarstol. Få nämner bildning, kultur, medborgarskap eller personligt växande som något att sträva efter.

Anställningsbarhet som mål är viktigt. Och betyg som medel är nödvändiga. Men livet är mer. Mycket mer. Och skolan ska förbereda oss. Vara hamnen vi kan återvända till för att fylla på både fakta, tolkningsförmåga och livslust.

Forskningen visar att integrerande skolor är bäst för alla. Och mångfalden växer i vårt land. Trots det ökar sortering och uppdelning snabbt i skolans värld. Därför fortsätter Stockholms Stadsmission som självständig aktör att utmana system och mekanismer som bidrar till ökad segregation.

För Stadsmissionens skola började året under ett tjockt molntäcke. Lokalfrågan stod olöst och det var redan för trångt. Glädjande besked i januari om nya tillstånd orsakade nu mest oro och frågor – var ska vi få plats? Vad ska vi säga till våra studerande?

När sedan skolledningen reducerades blev läget närmast krisartat. Sorg drabbade tungt när vår arbetskamrat Björn Holm gick bort. På oändligt många sätt har Björn gjort Stadsmissionens skola möjlig. Han hade ett unikt sätt som vän och pedagogisk ledare att visa oss andra vägen.

Allt det här prövade vårt mod och våra drivkrafter. Men vändningen kom. Hösten startade med en ny skolform – Yrkeshögskola. Och med fler studerande än någonsin! Kanalenskolans grundskolesatsning lyckades. Senare fick vi också hyreskontraktet förlängt med fem år. Samtidigt kom klartecken om att bygga till 1 000 kvadratmeter. Skönt!

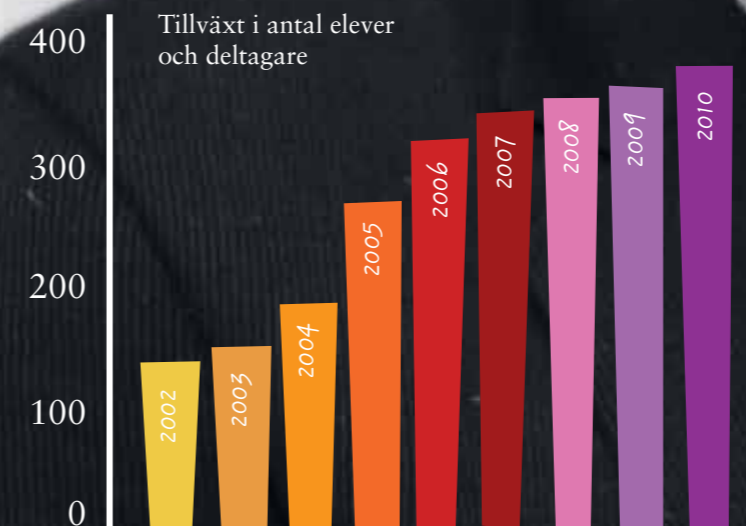
Styrelsen satsade på att utvidga skolan. För att klara det byggde vi en ny organisation med en rektor som leder varje skolform. Nu har vi förutsättningarna att skapa ännu bättre möjligheter för fler människor att växa. Nästa steg är att utveckla mindre skolenheter i utvalda förorter. De kan vara såväl grundskolor som Komvux- eller SFI-verksamheter.

Vi ska vara den mest attraktiva skolan för unga och vuxna med samhällsengagemang. Samtidigt ska vi vara skolan där alla har likvärdiga möjligheter att bli någon med något som de själva är stolta över. En mångfaldens skola som värdesätter olikheter. En kunskaps-skola där våra studerande inte degraderas till mätbara prestationsenheter; en livsskola där lärande både syftar till en yrkesframtid och en rikare tillvaro.

Tack alla medarbetare som i varje vardagligt möte, med engagemang, kärlek och professionell kompetens, gör det möjligt för studerande att frigöra sin egen kraft! Det är mäktigt att se vad som händer när människor går samman och låter sig bäras av den enkla idén att alla kan. Med en mänskligare skola bygger vi en mänskligare stad.

Håkan Wiclander
Verksamhetschef

Under 2000-talet har skolverksamheten vuxit kraftigt. Kanalenskolan och folkhögskolan har fått sällskap av flera nya skolformer.



Yrkeshögskolan,
behandlingspedagogutbildningen

Harego Ingers, 42 år.

Just nu är jag på en nio veckor lång praktik på Stadsmissionens träningsboende för unga. Och jag är så glad att jag har hittat hit. Jag är både imponerad och inspirerad av mina proffsiga kollegor som coachar, stöttar och tror på ungdomarna de jobbar med. Det är viktigt när man jobbar med människor och det ska jag ta med mig.

Jag utbildade mig för en massa år sedan till mentalskötare och behandlingsassistent och jobbade en tid på barn- och ungdomspsykiatri. Sen bytte jag bana helt och jobbade inom flygbranschen innan jag och min man flyttade till Dubai. Under åren där startade jag och en väninna Axum Africa, ett projekt som stöder min gamla skola i Etiopien med bland annat skolmaterial. Det är något jag fortfarande jobbar med. När vi flyttade tillbaka till Sverige ville jag fortsätta med det jag brinner för, att stötta och hjälpa utsatta människor i samhället. Jag har arbetat med ensamkommande asylsökande ungdomar och vill med den här utbildningen fördjupa och bredda mina kunskaper inom socialt arbete.

Efter att ha noggrant övervägt de utbildningar som finns tillgängliga valde jag Stadsmissionens skola. Mycket för att jag kände att jag kunde identifiera mig med Stadsmissionens människosyn. Men också för att jag hade ett gott intryck av Stadsmissionen som organisation. Det är något som har vuxit än mer under utbildningen. Det finns ett engagemang, en glöd, en vilja och ett tänk här som tilltalar mig.



Yrkeshögskola

Yrkeshögskolan startades hösten 2010 med en tvåårig utbildning till behandlingspedagog. Hit söker unga vuxna och vuxna som vill arbeta inom den sociala sektorn – i öppenvård, på behandlingshem eller kanske inom någon av Stockholms Stadsmissions sociala verksamheter.

Stadsmissionens yrkeshögskola är en yrkesinriktad eftergymnasial utbildning som bedrivs i nära samarbete med arbetslivet. I ledningsgruppen sitter representanter för såväl privata som offentliga sociala verksamheter liksom frivilligorganisationer som bedriver social verksamhet.

Utbildningen bedrivs på heltid och omfattar 400 yrkeshögskolepoäng. Ungefär 30 procent av utbildningstiden utgörs av praktik förlagd på olika arbetsplatser inom sociala sektorn. En del av den teoretiska utbildningen ges i samarbete med Ersta Sköndals högskola, som bedriver såväl utbildning som forskning inom vårdvetenskap och socialt arbete.

Gemensamt för de som går på yrkeshögskolans utbildning är en målmedvetenhet och en tydlig ambition att göra konkreta insatser för människor i utsatta situationer. Många har tidigare haft ett arbete med någon social anknytning och söker utveckling. Flera är studenter som tidigare gått på Stadsmissionens folkhögskola och nu vill studera vidare.

Intresset för yrkeshögskolan har överträffat förväntningarna. Våren 2010 sökte drygt 150 personer till 24 platser på utbildningen till behandlingspedagog. Efter antagningsprov togs 27 studenter in, baserat på att någon eller några kan komma att hoppa av. Samtliga 27 går kvar.

Verksamheten finansieras genom statsbidrag.

Många av yrkeshögskolans studerande gör praktik inom Stockholms Stadsmissions sociala verksamheter. Till exempel på Mötesplats som är en samtalsmottagning för tjejer och killar upp till 20 år.



Folkhögskola

Folkhögskolan vänder sig till alla över 18 år. Deltagarna kan studera i ett eller flera år beroende på utbildningsbakgrund och studietakt. Här möts människor i olika åldrar med skiftande erfarenheter. Nästan 60 procent av de studerande har dessutom en utländsk bakgrund. Det skapar en dynamisk miljö som ger plats för många oväntade och inspirerande möten.

Folkhögskolans pedagogik utgår ifrån större temablock där läroplanens ämnen är integrerade. Därmed sätts studierna i ett större sammanhang.

På folkhögskolan finns en allmän linje som ger grundläggande behörighet till högskola. De två första åren fokuserar på kärnämnen och det sista året väljer deltagaren mellan två högskoleförberedande inriktningar; social och kulturestetisk. Eleverna kan läsa 1-3 år beroende på studiebakgrund. Hösten 2010 gick 99 deltagare på allmän linje.

Folkhögskolan ger också kurser i svenska för invandrare. Kurserna är ettåriga och vänder sig till den som nått SFI-nivå C eller D. Kurserna har en tydlig yrkesmässig inriktning mot vård & omsorg respektive

storkök och studierna varvas med praktik utanför skolan. Hösten 2010 hade SFI-kurserna 37 deltagare.

Under 2010 fick folkhögskolan en egen rektor. Samtidigt slogs årskurs 1 och 2 ihop för att bilda två klasser med 1-2:or vilket har ökat såväl studienivån som motivationen hos deltagarna. Mitt Ämnesval, som är ett fritt tillval, infördes för att ge deltagarna möjlighet att läsa upp sina behörigheter i kärnämnen. För första gången gavs också ett antal orienteringskurser för unga vuxna på uppdrag av Arbetsförmedlingen. Under 2011 kommer dessa kurser att utvecklas med ambitionen att hjälpa fler unga att hitta motivationen att utbilda sig.

Verksamheten finansieras genom stats- och landstingsbidrag.

Folkhögskolan, allmän linje

Kristin Nordenberg, 18 år.

Jag gick in i biblioteket för att vänta innan min antagningsintervju. Då såg jag några tjejer som gick andra året. De verkade rätt häftiga, fast på ett skönt avslappnat sätt. Redan då slogs jag av att det var så blandat här. Förortsungar, indietyper och verkligen allt där emellan.

För mig är folkhögskolan generellt och Stadsmissionens folkhögskola i synnerhet en slags revanschernas skola. "Ha! Nu visar vi dem!" Fast det är mycket roligare än det låter. Och det behöver inte vara så att man har haft det svårt innan. Jag ser det mer som att jag var inne på ett sidospår och nu har hamnat rätt.

Jag gick ett år på gymnasiet men det passade inte mig. Det kändes som att de flesta hela tiden kämpade för att visa att de var något. Ingen var avslappnad och alla var osäkra. Här är det tvärtom. Det är verkligen "kom som du är".

Jag trivs verkligen med de andra eleverna som jag går med. Blandningen. Jag brukar beskriva det som att den äldsta är 48 år och den yngsta precis ska fylla 18. Men jag inser mer och mer att ålder, som så många andra etiketter, inte är lika viktigt som mental inställning.

Framtiden? Man måste sikta högt för att nå trädtopparna eller hur brukar man säga? Jag vill bli jurist och jobba med människorättsfrågor eller internationella relationer.

Nyckeltal folkhögskola

Antal studerande hösten 2010	136
Snittålder studerande	31
Genomsnittlig närvaro under 2010	86%
Lärartäthet: antal lärare per 100 studerande	8,7
Andel lärare med pedagogisk examen	90%
Sammanfattande värde på skolans nöjdhetsundersökning 1-5	4,2
Totalt antal sökande per kursplats	2,6
Andel studerande som slutfört läsåret 09/10 i normal studietakt – enligt studieplan	85%



Folkhögskolans SFI-kurser har en tydlig yrkesmässig inriktning.

Gymnasieskolan, samhällsprogrammet

Dorothea Mikkola, 16 år.

Eftersom jag bor utanför Järna har jag ganska lång resväg. Först buss till Järna eller Södertälje och sen tåg till Årstaberget där jag byter till tvärbanan. För det mesta får jag skjuts till busshållplatsen på morgonen fast på hemvägen får jag gå... Men det är det värt!

Jag tycker att jag har förändrats jättemycket det här året. Utvecklats som person och blivit mer vuxen. Man måste ju ta ansvar för sig själv och sina studier. Sen har jag lärt känna en massa nya människor, det gör ju också att man utvecklas.

Varför jag valde Stadsmissionens skola? Jag följde med en kompis som var intresserad av omvårdnadsprogrammet till ett Öppet Hus. Det kändes som att alla kände varandra på skolan. Alla elever kände varandra men det var tydligt att även lärarna och eleverna kände varandra. Det tilltalade mig. Och så ville jag gå samhällsprogrammet. Att skolan erbjuder en biståndsinriktning var mer en bonus, det var inte därför jag sökte.

Det bästa med skolan är att man verkligen kan vara som man är, man måste till exempel inte vara sminkad eller se ut på ett visst sätt. Men framför allt känner jag att lärarna verkligen bryr sig. De är inte bara lärare, de är kompisar.

När jag går ut skolan vill jag jobba som skidlärare i Idre Fjäll. Jag älskar att åka skidor och tycker det är kul att lära andra att åka. Eller så pluggar jag vidare. På längre sikt har jag funderat på att kanske åka utomlands och jobba som volontär eller något. Vi får se!

Gymnasieskola, nationella program

Gymnasieskolan är jämförelsevis liten och klasserna är små. Detta ger läraren mer tid för varje elev och skapar en familjär och öppen atmosfär där alla blir sedda. Hit söker sig ungdomar som är intresserade av samhälls- och humanitära frågor.

2010 noterades ett ökat intresse för Stadsmissionens gymnasieskolas nationella program, bland annat genom fler förfrågningar på Gymnasiemässan och skolans öppna hus-aktiviteter. Det är ungdomar som är intresserade av biståndsfrågor men också till stor del ungdomar som aktivt söker en mindre, mer personlig skola där också mjuka värden får ta plats.

Vårterminen 2010 gick 57 procent av eleverna i årskurs 3 ut med slutbetyg. Det är ett högt resultat med beaktande att 78 procent av Stadsmissionens gymnasieelever kan antas ha svårigheter att uppnå målen på fyra år med hänsyn tagen till socioekonomisk bakgrund.*

Under hösten fick gymnasieskolan en egen rektor med uppdraget att utveckla gymnasieskolan. Stor kraft har bland annat lagts på att anpassa verksamheten till den nya läroplan för gymnasiet GY11 som träder i kraft i juli 2011.

* Uppskattning från Stockholms kommun baserat på socioekonomiska variabler.

Under året har också mentorstödet utökats så att det nu finns två mentorer i varje klass.

Gymnasieskolan fick även tillstånd att starta två nya program. Från och med höstterminen 2011 erbjuds estetiska programmet med inriktning bild och formgivning, samt handels- och administrationsprogrammet med inriktning handel och service.

Nationella program 2010:

- Samhällsvetenskapsprogrammet med en unik profil mot bistånd och internationella hjälporganisationer (42 elever)
- Vård- och omsorgsprogrammet (53 elever)
- Lärlingsutbildning på yrkesprogrammet vård och omsorg med minst halva skoltiden förlagd till en arbetsplats (21 elever)

Verksamheten finansieras genom kommunal skolpeng.

Nyckeltal nationella program

Antal studerande hösten 2010	116
Snittålder studerande	19
Genomsnittlig närvaro under 2010	73,6%
Lärartäthet: antal lärare per 100 studerande	10,8
Andel lärare med pedagogisk examen	90%
Sammanfattande värde på skolans nöjdhetsundersökning 1-5	3,7
Totalt antal sökande per kursplats	2,3
Andel studerande som slutfört läsåret 09/10 i normal studietakt – enligt studieplan	57%



Gymnasieskola, IV-program

Till Stadsmissionens skolas IV-program kommer många elever som inte fått de rätta förutsättningarna i andra skolor. Här är miljön mer personlig och ingen försvinner i mängden.

Individuella programmet tar emot elever mellan 16 och 19 år. Här kan de läsa upp sina betyg till godkänd eller högre grundskolenivå i kärnämnen. Studierna varvas med praktik. Eleverna går i sammanhållna klasser men undervisningen sker i mindre grupper. Undervisningen utgår ifrån att alla lär sig bäst på sitt sätt och anpassas för att möta varje elevs individuella behov.

Vårterminen 2010 gick hela 37 procent av eleverna ut med behörighet till de nationella programmen. I genomsnitt i landet är det cirka 10-15 procent av IV-programmens elever som går ut ut med behörighet.

Kultur och skapande är en viktig del i skolans pedagogik. Under hösten 2010 har Dolly, ett av Stockholms Stadsmissions arbetsmarknadsprojekt för ungdomar, integrerats i IV-programmet som ett alternativ till praktik. Med inriktningen "Design och Remake av smycken och textil" får ungdomarna lära sig tillverka,

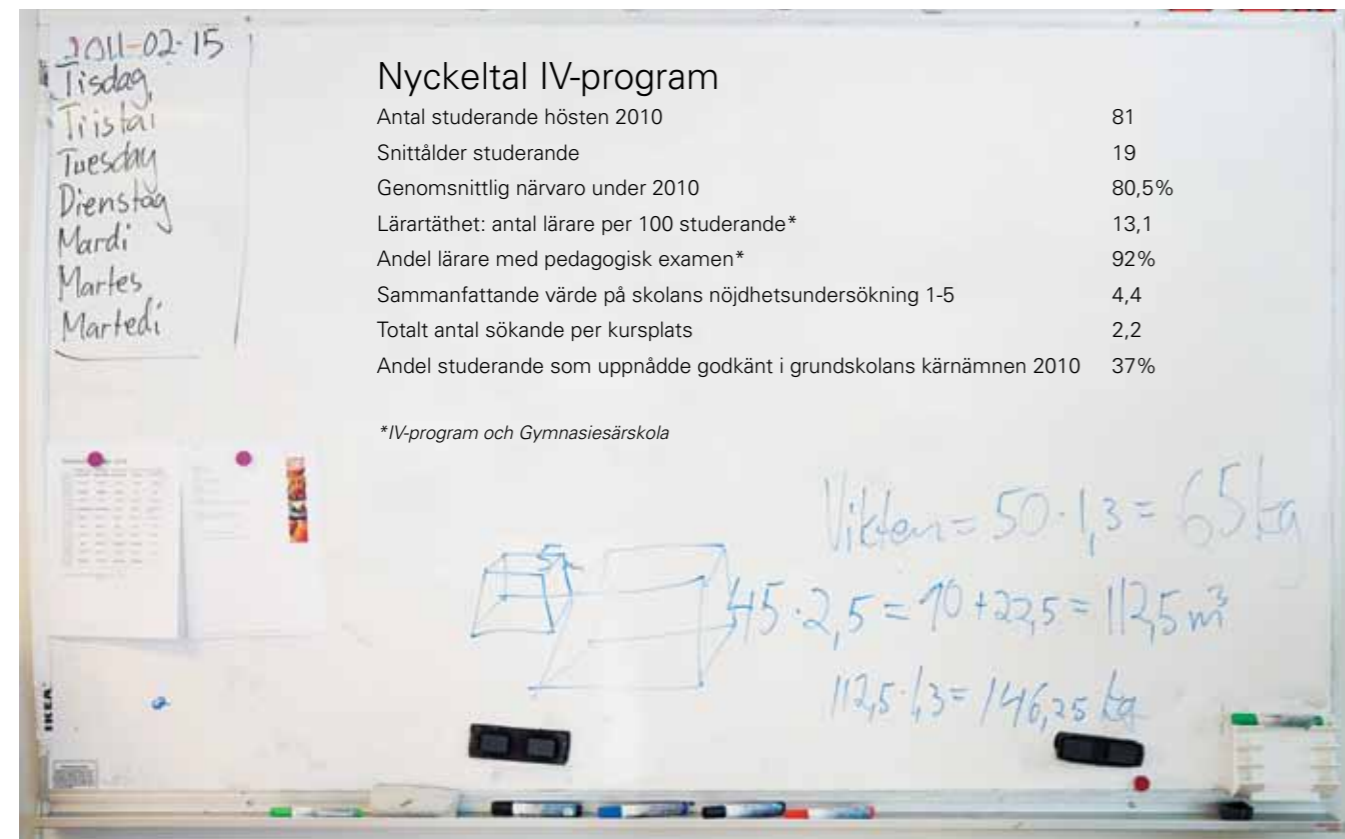
marknadsföra och sälja smycken och textilprodukter. Under året har även teaterinriktningen fortsatt att erbjudas inom den allmänna inriktningen. Förutom egna dramastudier, med bland annat en egen teateruppställning, har eleverna sett föreställningar på en rad olika scener – från Dramaten och Operan till små fria teatrar.

I linje med gymnasireformen kommer individuella programmen att omformas till introduktionsprogram med start hösten 2011.

IV-program 2010:

- Allmän inriktning (28 elever)
- Omvårdnadsinriktning (18 elever)
- OPAL-gruppen heter det IV-program för elever med behov av särskilt stöd (35 elever)

Verksamheten finansieras genom kommunal skolpeng.



Nyckeltal IV-program	
Antal studerande hösten 2010	81
Snittålder studerande	19
Genomsnittlig närvaro under 2010	80,5%
Lärartäthet: antal lärare per 100 studerande*	13,1
Andel lärare med pedagogisk examen*	92%
Sammanfattande värde på skolans nöjdhetsundersökning 1-5	4,4
Totalt antal sökande per kursplats	2,2
Andel studerande som uppnådde godkänt i grundskolans kärnämnen 2010	37%

*IV-program och Gymnasiesärskola

Vikten = $50 \cdot 1,3 = 65 \text{ kg}$
 $45 \cdot 2,5 = 112,5 \text{ m}^3$
 $112,5 \cdot 1,3 = 146,25 \text{ kg}$

IV-programmet

Johannes Kidane, 20 år.

Jag har inte så stor erfarenhet av andra svenska skolor, men jag kan säga att jag trivs väldigt bra just här! Jag är uppvuxen i Etiopien och flyttade hit för ett par år sen för att bo med min pappa. Då gick jag en kort tid på en annan gymnasieskola innan jag fick tips om Stadsmissionens skola.

Jag tycker att man får ett jättebra stöd av lärarna, att de är duktiga på att undervisa. Första året gick jag linjen med teaterinriktning vilket var kul, vi fick bland annat gå och kolla på Operan. Men i år bytte jag inriktning eftersom jag ville läsa andra kurser.

Jag känner nästan alla som går här, på alla programmen. Många är ju också vänner som jag umgås med på fritiden. Jag skulle gärna vilja gå kvar på den här skolan, men det går inte. Till hösten ska jag börja på Komvux i Örnberg. Det är en vuxenutbildning med inriktning på el. Att läsa till elektriker är en gammal dröm, jag tror det kan ha något att göra med att jag var sjukt nyfiken som barn. Så länge jag kan minnas har jag velat lära mig hur saker och ting funkar.



Gymnasiesärskola

Gymnasiesärskolan är en viktig pusselbit i viljan att driva en skola med plats för alla. Med hög lärartäthet och starka pedagoger kan varje individ mötas utifrån hans eller hennes egna förutsättningar.

Gymnasiesärskolan är en liten integrerad skola som delar såväl lokaler som lärare med övriga elevgrupper. Viss del av studieplanen delas med IV-programmet, t ex aktiviteter som studie- och teaterbesök och friluftsdagar.

Under året har sju elever deltagit i programmen, varav två på omvårdnadsprogrammet och fem på det individuella programmet. Liksom på IV-programmet har eleverna på gymnasiesärskolan haft möjlighet att välja teaterinriktning eller praktik på Dolly.

Gymnasiesärskolan har sedan i höstas en egen rektor, som också är biträdande rektor och pedagogiskt ansvarig för gymnasieskolans IV-program. Närvaron under 2010 har fortsatt varit hög, 80 procent i genomsnitt vilket är i linje med målsättningarna.

Hösten 2011 startar tre nya program: handels- och administrationsprogrammet, hotell- och restaurangprogrammet och estetiska programmet.

Gymnasiesärskolan 2010:

- Omvårdnadsprogrammet är ett specialutformat program med inriktning på omvårdnad.
- Individuella programmet är ett program som anpassas efter intresse och förutsättningar.
- I båda programmen ingår praktik två-tre dagar i veckan under hela skoltiden.

Verksamheten finansieras genom kommunal skolpeng.

Nyckeltal gymnasiesärskola

Antal studerande hösten 2010	8
Snittålder studerande	18
Genomsnittlig närvaro under 2010	80,6%
Lärartäthet: antal lärare per 100 studerande*	13.1
Sammanfattande värde på skolans nöjdhetsundersökning 1-5*	4,4
Andel lärare med pedagogisk examen	92%

*Gymnasiesärskola och IV-program



Resurser och stödfunktioner

Stadsmissionens skola är en resurstät skola vilket bland annat möjliggörs genom synergieffekter med flera skolformer i samma hus. Stor vikt läggs vid att tillgodose elevernas och deltagarnas individuella behov, såväl vad gäller skolrelaterade frågor som sociala eller familjefrågor.

Elevhälsa

Elevhälsan är ett resursstarkt team med kuratorer, studievägledare, skolsköterska och flera specialpedagoger. Varje skoldel har en egen kurator och studie- och yrkesvägledare. Elevhälsan samarbetar med Stockholms Stadsmissions verksamheter på Unga Station för de elever som behöver extra stöd med samtal, familje- arbete, myndighetskontakter och/eller behöver komma in i ett tryggt socialt sammanhang. En gång per vecka arbetar Stockholms Stadsmissions ungdomsmottagning på skolan.

Volontärer

Under 2010 hade skolan sammanlagt 15 aktiva volontärer under olika perioder. De flesta har arbetat med studiestöd i olika ämnen.

Resurs för kultur- och samhällskontakter

Folkbildningskoordinatören ansvarar för kultur- och samhällskontakter och ordnar temadagar, fredagssamlingar, studiebesök, studieresor och andra aktiviteter som ligger utanför den schemalagda undervisningen. Folkbildningskoordinatören ansvarar även för samordning av skolans volontärer.

Kök för undervisning och mat

Skolan har byggt upp en mat- och socialpedagogisk modell. Detta innebär att elever, deltagare och medarbetare deltar i kökets arbete med att förbereda och servera frukost, fika och lunch. Kökets medarbetare har därmed ett dubbelt uppdrag: att stå för mat och service samt att fungera som ett undervisningskök.

Bibliotek

Stadsmissionens skola är en relativt liten skola, men ser ett stort värde i att kunna erbjuda elever och deltagare ett eget bibliotek. Under året har man bland annat utvidgat avdelningen för engelska böcker och avdelningen för lättlästa böcker. Serie-segmentet har också fått en egen avdelning.

Studiestugan

Studiestugan är en extra studiemöjlighet med lärarstöd. Här lär sig eleverna att strukturera sitt arbete och att det är legitimt och klokt att be om hjälp. Studiestugan gör också att fler elever väljer att arbeta i grupp efter skoltid.

Kamratstödjare

Stadsmissionens skola samarbetar med Friends, till stor del efter initiativ från skolans elevråd. Eleverna väljer kamratstödjare som sedan får utbildning i Friends regi.

Demokrati och inflytande

Ett av skolans mål är bildning om och i demokrati. Via elevråd och klassråd vill skolan ge övning i föreningsteknik och utveckling av demokratiska värderingar. Dessa mötesformer är de bästa källorna för inflytande, idéer och förslag. Klassråd förekommer över alla skoldelar och hålls en dag i veckan. Här informeras, diskuteras och fattas beslut i frågor som rör den egna klassen - om exempelvis studiebesök eller städning i klassrummen. Dagordning finns och protokoll förs. I vissa klasser väljs en ordförande som termins- eller läsårsvis håller i mötena, medan uppdraget ambulerar i andra.

Elevaktiviteter

Fredagssamlingar

Varje fredag samlas hela skolan i matsalen för att lyssna på föreläsningar, delta i diskussioner eller se uppträdanden i olika former. Klasserna på skolan turas om att ansvara för vissa av samlingarna och väljer då själva vad de vill förmedla och hur. Under året har det blivit en pjäs om rasism, musikuppträdanden och poesiuppläsning. Fredagssamlingarna kan också vara ett tillfälle att bjuda in olika artister och föreläsare. Under året har Kärlekens Duo (Stina Berge och Basse Aronsson) och Lars Demian och David Tallroth spelat på skolan och författaren och skådespelaren Benny Haag har pratat om alkohol utifrån sin bok Makt, mod och motstånd.

Konst och kulturbesök

På Stadsmissionens skola har kulturen en framträdande roll. För många av de studerande innebär det nya erfarenheter. Vissa har till exempel aldrig varit på teater och många har en bild av att konst och kultur inte är "för alla". Skolan samarbetar med en rad institutioner för att låta elever och deltagare uppleva kultur som berikar.

Skolan har ett abonnemang på Dramatens tredje rad och elever, kursdeltagare och personal erbjuds gratisbiljetter. Under året gjordes ungefär 400 teaterbesök på Dramaten. Kungliga Operan, Elverket, Göta Lejon och

Maxim är andra scener som besöktes av skolan. Under våren ordnades också ett guidat studiebesök på Carnegieutställningen på Konstakademien.

Operation medmänniska

Varje år utser klasserna en representantgrupp som organiserar "Operation medmänniska" som är skolans traditionella insamling till förmån för Stockholms Stadsmissions sociala verksamheter. Runt 300 elever, deltagare och personal samlade i år in 45 706 kr under en dag. Representantgruppen röstar på hur pengarna ska användas, i år fördelades de insamlade medlen lika mellan Projekt Barnablick, Familje- och kolloverksamheten samt Boställets dagaktiviteter projekt Björn och Tigrarna.

Studieresor

Folkhögskolan gör varje år studieresor, som de också arbetar för att samla in medel till. I år åkte den sociala kursen till Riga. Där besöktes bland annat ett barnhem där sex av kursdeltagarna tidigare under våren hade praktiserat. Folkhögskolans kultur- och estetik kurs åkte till Berlin för att studera konst och arkitektur.



Verksamhetsvolym 2010 Stadsmissionens skola

Stadsmissionens skola

	2007	2008	2009	2010
Deltagarveckor	12597	13662	13605	14218

Stadsmissionens gymnasieskola

Nationella program	Kurser	Män	Kvinnor	Elever	Veckor	Deltagarveckor
Vårterminen						
SP	3	13	28	41	21,4	877
OP	3	5	53	58	21,4	1241
OPL	2	1	23	24	21,4	514
	8	19	104	123	21,4	2632
Höstterminen						
SP	3	12	30	42	19,2	806
OP	3	6	46	52	19,2	999
OPL	3	2	19	21	19,2	403
	9	20	95	115	19,2	2208
Totalt nationella program	17	39	199	238	40,6	4840

Nationella program IV	Kurser	Män	Kvinnor	Elever	Veckor	Deltagarveckor
Vårterminen						
IV ALLM	1	11	14	25	21,4	535
IV OP 1+2	2	1	23	24	21,4	514
IV OPAL	1	6	23	29	21,4	621
	4	18	60	78	21,4	1669
Höstterminen						
IV ALLM	1	9	16	25	19,2	480
IV OP	1	1	16	17	19,2	326
IV OPAL	1	9	21	30	19,2	576
IV PULS	1	5	10	15	19,2	288
	4	24	63	87	19,2	1670
Totalt IV program	8	42	123	165	40,6	3340

Stadsmissionens gymnasiesärskola

	Kurser	Män	Kvinnor	Elever	Veckor	Deltagarveckor
VT	1	2	2	4	21,4	86
HT	1	2	5	7	19,2	134
	2	4	7	11	40,6	220

Stadsmissionens yrkeshögskola

	Kurser	Män	Kvinnor	Deltagare	Veckor	Deltagarveckor
HT Behandlingspedagog	1	4	23	27	17,4	470
	1	4	23	27	17,4	470

Stadsmissionens folkhögskola

Nationella program	Kurser	Män	Kvinnor	Deltagare	Veckor	Deltagarveckor
VT Långa och korta kurser	12	69	174	237	-	2941
HT Långa och korta kurser	12	48	155	203	-	2407
	24	117	323	440	0	5348

Genomförda kurser 2010, Stadsmissionens folkhögskola

Långa kurser (enl SCB-rapportering)	Antal kurser		Ej grundskolekompetens	Grundskolekompetens	Grundskola + påbörjad gy/utb	Motsvarande 2-årig gy/utb	Motsvarande 3-årig gy/utb	Högre utbildning	Utländsk bakgrund	Invandrare m språksvårigheter	Antal funktionshinder	Totalt deltagare	Deltagarveckor	
	Män	Kvinnor												
Allmän kurs årskurs 1 och 2*	7	14	43	8	23	26			20	12	45	57	1095	
Allmän kurs årskurs 3	3	42	84	1	5	21	69	30	36	13	39	126	2434	
Svenska med storköksinriktning	2		35	23	8	1	2	1	0	35	35	1	35	682
Svenska med vårdinriktning	3	3	35	16	14	1	4	1	2	38	38		38	736
Ungdomsgarantin	1	3	3	1	3	2						6	70	
	16	62	200	49	53	51	75	32	2	129	98	85	262	5017
Korta kurser (enl SCB-rapportering)														
Introduktionskurs volontärer	3	22	41									57	1095	
Introduktionskurs personal	3	27	50									126	2434	
Sommarkör	1	2	6									35	682	
Julkör	1	2	17									38	736	
	8	53	114									167	123	
Uppdragsutbildningar														
Uppdrag Gymnasieutbildningar	1	2	9									11	208	
	1	2	9									11	208	

Samverkanspartner har varit: Stockholms Stadsmission, Svenska Kyrkan.

* Sedan HT 2010 nytt kursupplägg med mixade klasser åk 1 och 2

Kanalenskolan

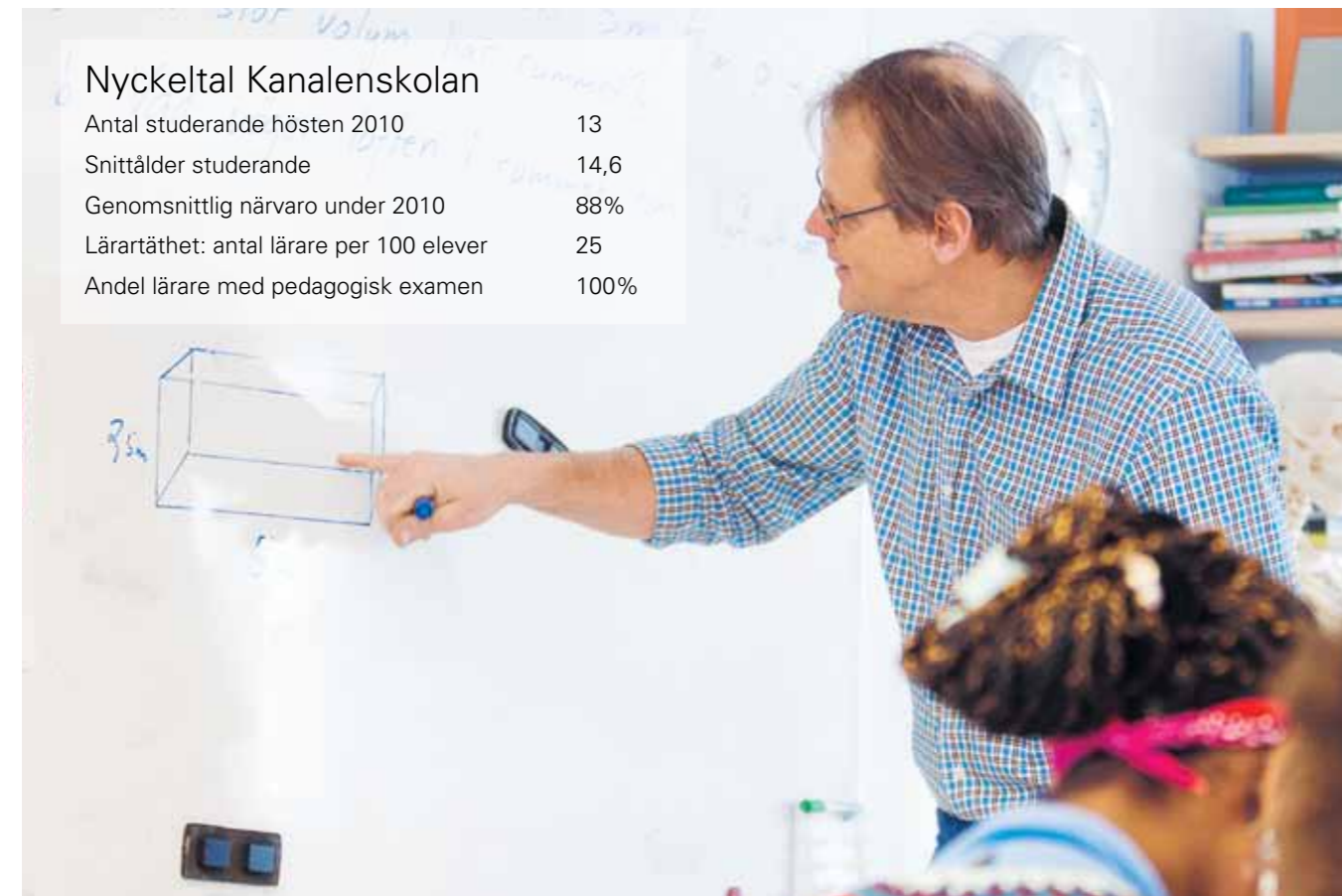
Kanalenskolan erbjuder skolundervisning och utvecklingsverksamhet till ungdomar som av olika anledningar inte funnit sig till rätta i andra skolor. Kanalenskolans pedagogiska fokus ligger på elevernas personliga utveckling och målet är att få tillbaka eleven till en ordinarie skolverksamhet.

Med plats för upp till 16 elever och fyra lärare är Kanalenskolan en liten och lärartät skola. Lärarna arbetar med individuella studieplaner och mål som stäms av med elev och föräldrar. Lärarna har också nära kontakt med elevernas basskola.

Det småskaliga ger förutsättningar att se och möta eleverna på ett personligt plan. Det är i mötena som förtroende och tillit kan byggas, vilket utgör grunden för hela verksamheten. Därutöver arbetar skolan med olika aktiviteter för att öka den sociala gemenskapen och ge eleverna utmaningar som vidgar gränserna. Bland annat görs varje år en skidresa.

Under 2010 beslutades att Kanalenskolans verksamhet ska fokusera på högstadielever, istället för gymnasieelever som tidigare. Det ger möjlighet att fånga upp ungdomar i en utsatt situation tidigare. Kommunerna har också ett tydligare ansvar att sätta in åtgärder för att hjälpa elever som fortfarande omfattas av skolplikten. Vid höstterminens start började de första högstadieleverna, totalt 13 stycken. Under året har också antalet ämnen utökats från 8 till 12 i linje med gymnasiereformen, samtidigt som den formella kompetensen hos våra lärare har höjts. Nu har samtliga lärare pedagogisk examen.

Verksamheten finansieras av kommuner som betalar för varje studieplats.



Nyckeltal Kanalenskolan

Antal studerande hösten 2010	13
Snittålder studerande	14,6
Genomsnittlig närvaro under 2010	88%
Lärartäthet: antal lärare per 100 elever	25
Andel lärare med pedagogisk examen	100%

Kanalenskolan, Åk 9

Chato Niehaus, 15 år.

Jag hoppas börja på Scania's gymnasieskola till hösten, och att jag så småningom får jobb på Scania. Jag tror jag skulle gilla att bygga ihop lastbilar. Inte så att jag mekar på fritiden eller så men jag har alltid varit intresserad av bilar. Det blir mycket bilspel på Playstation om jag får välja.

Tidigare gick jag på en ganska stor skola och var inte kompis med så många. Det var väldigt många där som kom från andra länder och som också grupperade sig efter vilket land de kom ifrån. Själv är jag halvengelsk och halvtysk men född i Spanien och till största delen uppväxt här. Jag trivdes inte helt enkelt och tyckte inte heller att skolarbetet gick något vidare. Jag ville till en mindre skola. En kompis berättade om Kanalenskolan och jag gick själv till SYO-konsulenten och bad att få komma hit.

Lärarna här pratar med oss, de försöker inte bara lära ut. Jag skulle säga att om man har problem med ämnen eller med kompisar så är det här ett bra ställe. Man får hjälp och man gör saker tillsammans. Vi har precis kommit tillbaka från en skidresa till Romme och varje år åker alla lärare och elever till Stenfasta och grillar och spelar fotboll och så.

Organisation

Stockholms Stadsmissions utbildningsverksamhet bedrivs formellt i två fristående stiftelser: Stiftelsen Stadsmissionens Skola samt Stiftelsen Edestahemmet (Kanalensskolan). Den ideella föreningen Stockholms Stadsmission är huvudman och utser styrelsens ledamöter.

De två stiftelsernas styrelser består av samma ledamöter och respektive stiftelses angelägenheter behandlas vid samma mötestillfällen. Styrelsen har haft sju sammanträden 2010. Under året fattades beslut om en utvidgning av skolverksamheten. Viktiga frågor har också varit en anpassning av organisation och lokaler för att möta skolans tillväxt. Styrelsen fortsatte även det varumärkesarbete och det ideologiska arbete som inleddes 2009.

Styrelsen bestod 2010 av:

Marika Markovits

ordförande, direktor Stockholms Stadsmission, närvarande vid sju styrelsemöten under året

Elisabeth Fredell

vice ordförande, produktionschef proVarmdo/Värmdö kommun, närvarande vid sex styrelsemöten under året

Harald Hagman

ekonomichef Stockholms Stadsmission, närvarande vid sex styrelsemöten under året

Greger Hatt

konsult och skribent, närvarande vid ett styrelsemöte

Eva Bertram

tidigare folkhögskoledeltagare, närvarande vid fyra styrelsemöten under året

Lars Ståhl

suppleant, personalchef Stockholms Stadsmission, närvarande vid sju styrelsemöten under året

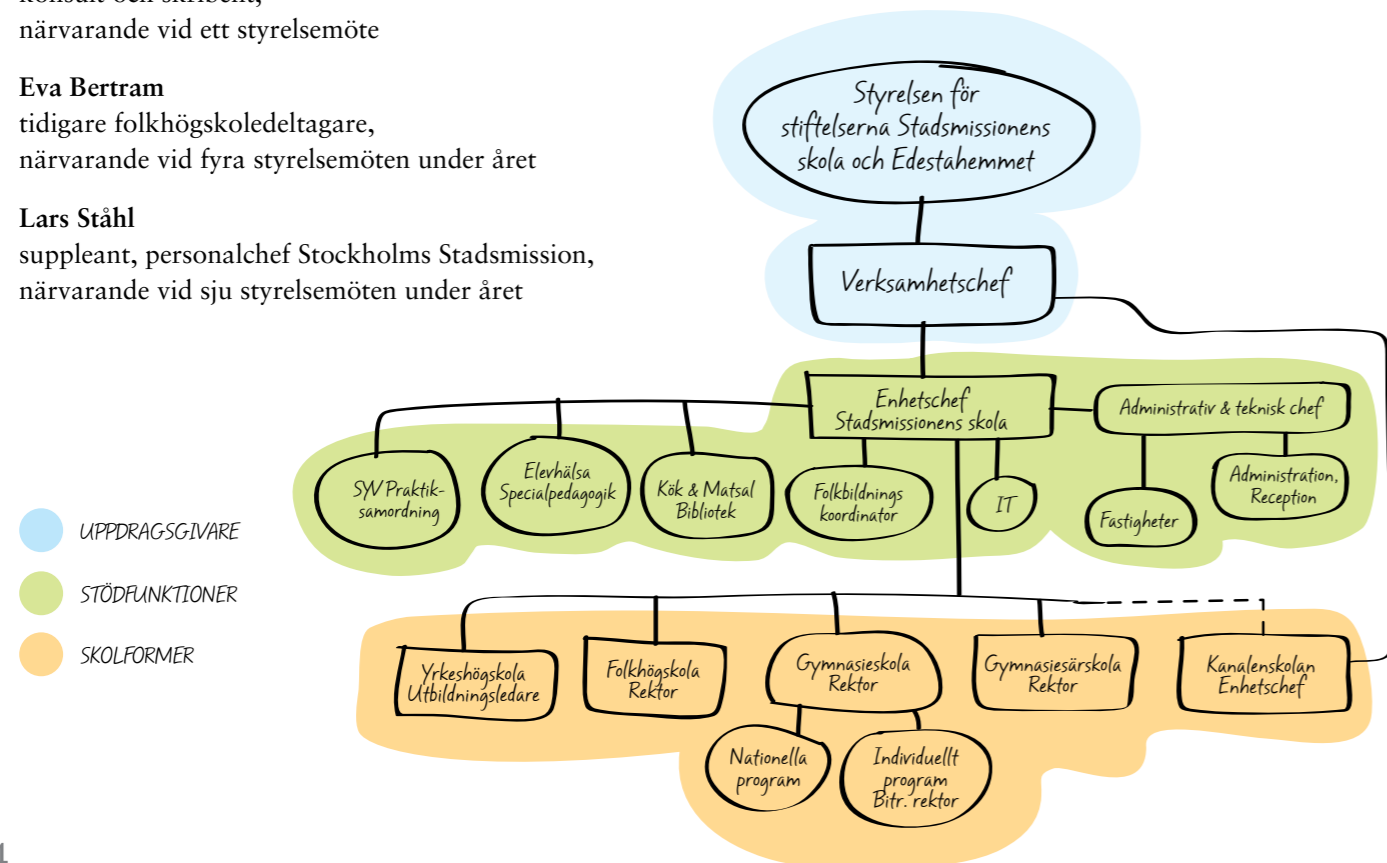
Yvonne Borg

suppleant, kommunikationschef Stockholms Stadsmission, närvarande vid fem styrelsemöten under året

Peter Bigestans

adjungerad som tvärfacklig representant, folkhögskolelärare

Till styrelsen nominerades från och med 2011 Jonas Gustafsson, Fil dr, universitetslektor i pedagogik, studierektor verksam vid Pedagogiska institutionen, Stockholms universitet.



Förvaltningsberättelse

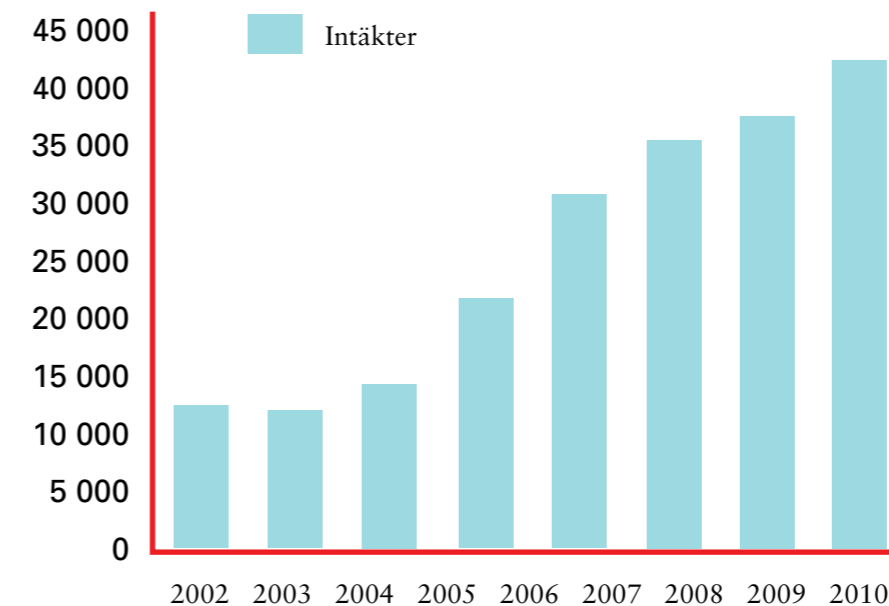
Stiftelsen Stadsmissionens Skola Org nr 802017-0794

Stiftelsen Stadsmissionens Skola i Stockholm har till ändamål att, inom ramen för Stockholms Stadsmissions allmänna ändamålsbestämmelser, bedriva folkhögskoleverksamhet och fristående verksamhet i enlighet med vid varje tidpunkt gällande föreskrifter för folkhögskola och fristående skola.

För främjandet av detta ändamål har under året folkhögskoleverksamhet och fristående skola bedrivits.

Ekonomiskt redovisar Stiftelsen Stadsmissionens Skola en omsättningsökning på drygt 13 procent undantaget föregående års bidrag från huvudmannen Stockholms Stadsmission. Ökningen är framför allt kopplad till ökad intäkt gällande skolpengen. Noterbart är även att bidrag från företag och stiftelser nu uppgår till 773 000 (238 000 kronor). Gällande kostnader noteras att personalkostnader är stiftelsens största kostnadspost. Personalkostnaderna har ökat med över 13 procent vilket förklaras med förändrad och utbyggd organisation. Stiftelsens ekonomiska utveckling redovisas i diagrammet nedan. Årets resultat balanserades mot det egna kapitalet som då uppgår till 11 375 000 (9 508 000) kronor).

Intäkter. Tkr



Resultaträkning 2010 (tkr)

	Not	2010	2009
Intäkter			
Verksamhetsintäkter	1, 2	41 810	39 873
Summa verksamhetens intäkter		41 810	39 873
Kostnader			
Elevkostnader		-2 997	-2 566
Övriga externa kostnader		-6 938	-6 071
Personalkostnader	3	-29 288	-25 854
Jämförelsestörande post		-337	-3 000
Avskrivningar materiella anläggningstillgångar		-401	-272
Summa verksamhetens kostnader		-39 961	-37 763
Verksamhetsresultat		1 849	2 110
Resultat från finansiella poster			
Övriga ränteintäkter och liknande resultatposter	5	19	15
Räntekostnader och liknande resultatposter		-1	-9
Summa resultat från finansiella poster		18	6
Årets resultat		1 867	2 116

Balansräkning 2010 (tkr)

	Not	2010	2009
Tillgångar			
Anläggningstillgångar			
Materiella anläggningstillgångar			
Inventarier	6	1 053	620
		1 053	620
Omsättningstillgångar			
Kortfristiga fordringar			
Kundfordringar		526	510
Kortfristig fordran		4 410	250
Förutbetalda kostnader och upplupna intäkter	7	1 674	2 115
		6 610	2 875
Kassa och bank		11 512	12 276
Summa tillgångar		19 175	15 771
Skulder och eget kapital			
Eget kapital			
Balanserat kapital		9 508	7 392
Årets resultat		1 867	2 116
		11 375	9 508
Avsättningar	4	3 000	3 000
Kortfristiga skulder			
Leverantörsskulder		981	463
Övriga skulder		483	402
Upplupna kostnader och förutbetalda intäkter	8	3 336	2 398
		4 800	3 263
Summa eget kapital och skulder		19 175	15 771
Ställda säkerheter		inga	inga
Ansvarförbindelser		inga	inga

Kassaflödesanalys 2010

	2010	2009
Den löpande verksamheten		
Resultat efter finansiella poster	1 867	2 116
Justeringar för poster som inte ingår i kassaflödet m.m.	401	3 272
Kassaflöde från den löpande verksamheten före förändringar av rörelsekapital	2 268	5 388
Kassaflöde från förändringar i rörelsekapital		
Ökning(-)/Minskning(+) av rörelsefordringar	-3 735	1 753
Ökning(+)/Minskning(-) av rörelseskulder	1 537	17
Kassaflöde från den löpande verksamheten	70	7 158
Investeringsverksamheten		
Förvärv av materiella anläggningstillgångar, netto	-834	-407
Kassaflöde från investeringsverksamheten	-834	-407
Årets kassaflöde	-764	6 751
Likvida medel vid årets början	12 276	5 525
Likvida medel vid årets slut	11 512	12 276
Tilläggsupplysningar till kassaflödesanalys		
Justeringar för poster som inte ingår i kassaflödet m.m.		
Av- och nedskrivningar av tillgångar	401	272
Förändring avsättning	0	3 000
	401	3 272

Årets erhållna ränta uppgår till 19 (15) och årets betalda ränta uppgår till 1 (9).

Noter 2010 (tkr)

Redovisnings- och värderingsprinciper

Stiftelsen Stadsmissionens skola tillämpar årsredovisningslagen. Tillgångar, avsättningar och skulder har värderats till anskaffningsvärde om inget annat anges. Fordringar har efter individuell värdering upptagits till belopp varmed de beräknas inflyta. Avskrivningar enligt plan baseras på ursprungliga anskaffningsvärden och beräknad ekonomisk livslängd. Avskrivningstider är 3-5 år för inventarier och data. Nedskrivningar sker vid bestående värdenedgång.

Not 1 Specifikation resultaträkning för Resultatenhet Folkhögskolan*

	2010
Landstingsbidrag	1 769
Basbidrag	550
Bidrag för utvecklings- och profileringsinsatser	300
Volymbidrag	7 054
Förstärkningsbidrag grundschablon	872
Extra förstärkningsbidrag	1 333
UGA anslag	108
Bidrag Wibergs stiftelse	20
Övriga intäkter	731
	12 737
Kostnader	
Elevkostnader	-309
Övriga externa kostnader	-5 403
Personalkostnader	-6 340
Summa verksamhetens kostnader	-12 052
Verksamhetsresultat	685
Resultat från finansiella investeringar	
Övriga ränteintäkter och liknande resultatposter	0
Räntekostnader och liknande resultatposter	0
Summa resultat från finansiella investeringar	0
Årets resultat	685

*Enligt statsbidragsvillkor FBR (Folkbildningsrådet).

Not 2 Verksamhetsintäkter

Verksamhetsintäkterna fördelar sig enligt följande:	2010	2009
Landstingsbidrag	1 769	1 771
Basbidrag	550	500
Bidrag för utvecklings- och profileringsinsatser	300	300
Volymbidrag	7 054	6 839
Kvalitetsarbete	0	100
Förstärkningsbidrag grundschablon	872	850
Extra förstärkningsbidrag	1 333	1 126
UGA anslag	108	0
Yrkehögskolan	440	0
Skolpeng	26 362	22 436
Bidrag företag	453	208
Bidrag stiftelse	320	30
Bidrag huvudman	0	3 000
Övriga intäkter	2 249	2 713
	41 810	39 873

Not 3 Löner, andra ersättningar och sociala kostnader

Löner, och andra ersättningar	2010	2009
Styrelse	0	0
Övriga anställda	20 679	18 501
Totala löner och ersättningar	20 679	18 501
Sociala kostnader		
Sociala kostnader	8 070	7 179
(varav pensionskostnader)	1 773	1 523

Noter 2010 (tkr), forts.

forts. Not 3

Antal anställda	2010	2009
Helårsanställda	60	56
Män	20	19
Kvinnor	40	37

Sjukfrånvaro	2010	2009
Total sjukfrånvaro	4,3%	4,6%
(varav långtidsfrånvaro)	38,0%	51,5%
Sjukfrånvaro kvinnor	3,1%	3,2%
Sjukfrånvaro män	6,6%	7,3%
Sjukfrånvaro anställda -29 år	1,2%	7,7%
Sjukfrånvaro anställda 30-49 år	2,8%	2,8%
Sjukfrånvaro anställda 50 år-	6,3%	6,2%

Volontärer

Under året har 9 (9) personer arbetat ideellt för Stadsmissionens skola. Värdet av dessa ideella insatser (motsvarande 857 (928) arbetstimmar) har inte redovisats i resultaträkningen.

Arvode och kostnadsersättning till revisorer	2010	2009
KPMG, revisionsuppdrag	0	0

Revisionskostnaden debiteras Stockholms Stadsmission.

Not 4 Avsättningar

	2010	2009
Anslag från Stockholms Stadsmission för skolutveckling	3 000	3 000
Summa	3 000	3 000

Not 5 Övriga ränteintäkter och liknande resultatposter

	2010	2009
Bankräntor	19	15
Summa	19	15

Not 6 Inventarier

	2010	2009
Ingående anskaffningsvärde	5 721	5 314
Inköp	834	407
Utgående ackumulerade anskaffningsvärden	6 555	5 721
Ingående avskrivningar	5 101	4 829
Årets avskrivningar	401	272
Utgående ackumulerade avskrivningar	5 502	5 101
Utgående restvärde enligt plan	1 053	620

Not 7 Förutbetalda kostnader och upplupna intäkter

	2010	2009
Förutbetalda hyror	713	693
Förutbetalda kostnader och upplupna intäkter	961	1 422
Summa	1 674	2 115

Not 8 Upplupna kostnader och förutbetalda intäkter

	2010	2009
Semesterlöner	1 209	1 278
Upplupna sociala avgifter	576	471
Övriga poster	1 551	649
Summa	3 336	2 398

Stockholm den 30 april 2011

Marika Markovits
Ordförande

Elisabeth Fredell
Vice ordförande

Harald Hagman

Eva Bertram

Greger Hatt

Jonas Gustafsson

Vår revisionsberättelse har lämnats den 30 april 2011

Caj Nackstad
Auktoriserad revisor

Anette Envall Svahn
Auktoriserad revisor

Revisionsberättelse

Till styrelsen Stiftelsen Stadsmissionens Skola
Org nr 802017-0794

Vi har granskat årsredovisningen och bokföringen samt styrelsens förvaltning i stiftelsen Stadsmissionens Skola för år 2010. Stiftelsens årsredovisning ingår i den tryckta versionen av detta dokument på sidorna 25-30. Det är styrelsen som har ansvaret för räkenskapshandlingarna och förvaltningen och för att årsredovisningslagen tillämpas vid upprättandet av årsredovisningen. Vårt ansvar är att uttala oss om årsredovisningen och förvaltningen på grundval av vår revision.

Revisionen har utförts i enlighet med god revisionssed i Sverige. Det innebär att vi planerat och genomfört revisionen för att med hög men inte absolut säkerhet försäkra oss om att årsredovisningen inte innehåller väsentliga felaktigheter. En revision innefattar att granska ett urval av underlagen för belopp och annan information i räkenskapshandlingarna. I en revision ingår också att pröva redovisningsprinciperna och styrelsens tillämpning av dem samt att bedöma de betydelsefulla uppskattningar som styrelsen gjort när de upprättat årsredovisningen samt att utvärdera den samlade informationen i årsredovisningen. Vi har granskat väsentliga beslut, åtgärder och förhållanden i stiftelsen för att kunna bedöma om styrelseledamot är ersättningsskyldig mot stiftelsen, om skäl för entledigande föreligger eller om styrelseledamoten på annat sätt har handlat i strid med stiftelselagen eller stiftelseförordnandet. Vi anser att vår revision ger oss rimlig grund för våra uttalanden nedan.

Årsredovisningen har upprättats i enlighet med årsredovisningslagen och ger en rättvisande bild av stiftelsens resultat och ställning i enlighet med god redovisningssed i Sverige. Förvaltningsberättelsen är förenlig med årsredovisningens övriga delar.

Styrelseledamöterna har inte handlat i strid med stiftelselagen eller stiftelseförordnandet.

Stockholm den 30 april 2011

Caj Nackstad
Auktoriserad revisor

Anette Envall Svahn
Auktoriserad revisor

Förvaltningsberättelse

Stiftelsen Edestahemmet Org nr 802010-0817

Stiftelsen har till ändamål att, i enlighet med 1§ i de Kungl. Maj:t senast den 11 juli 1947 stadsfästa stadgarna för Stockholms Stadsmission, bedriva verksamhet genom att ge vård, utbildning och rehabilitering med miljöterapeutisk inriktning åt barn och ungdom företrädesvis flickor med anpassningsproblem i skolan eller av annan social natur.

För främjandet av detta ändamål har under året skolverksamhet i Södertälje, benämnd Kanalensskolan, bedrivits. Ekonomiskt sätt redovisar Stiftelsen Edestahemmet en omsättningsökning på 18 procent. Ökningen är kopplad till att fler ungdomar har varit inskrivna i verksamheten. Trots ett ekonomiskt väsentligt förbättrat resultat slutade året med ett underskott. Årets resultat balanserades mot det egna kapitalet som då uppgår till 3 230 000 (3 292 000) kronor.

Resultaträkning 2010 (tkr)

	Not	2010	2009
Intäkter			
Verksamhetsintäkter	1	3 509	2 967
Summa verksamhetens intäkter		3 509	2 967
Kostnader			
Elevkostnader		-326	-245
Övriga externa kostnader		-589	-433
Personalkostnader	2	-2 637	-2 581
Avskrivningar materiella anläggningstillgångar		0	0
Summa verksamhetens kostnader		-3 552	-3 259
Verksamhetsresultat		-43	-292
Resultat från finansiella investeringar			
Övriga ränteintäkter och liknande resultatposter	3	1	2
Summa resultat från finansiella investeringar		1	2
Årets resultat		-42	-290

Balansräkning 2010 (tkr)

	Not	2010	2009
Tillgångar			
Kortfristiga fordringar			
Kundfordringar		445	194
Övriga fordringar		1 510	3 021
Förutbetalda kostnader och upplupna intäkter	4	12	17
		1 967	3 232
Kassa och bank		1 564	306
Summa tillgångar		3 531	3 538
Skulder och eget kapital			
Eget kapital			
Balanserat kapital		3 292	3 582
Årets resultat		-42	-290
		3 250	3 292
Kortfristiga skulder			
Leverantörsskulder		57	32
Övriga skulder		41	42
Upplupna kostnader och förutbetalda intäkter	5	183	172
		281	246
Summa eget kapital och skulder		3 531	3 538
Ställda säkerheter		inga	inga
Ansvarsförbindelser		inga	inga

Noter 2010 (tkr)

Redovisnings- och värderingsprinciper

Stiftelsen Edestahemmet tillämpar årsredovisningslagen. Tillgångar, avsättningar och skulder har värderats till anskaffningsvärde om inget annat anges. Fordringar har efter individuell värdering upptagits till belopp varmed de beräknas inflyta. Inventarietillgångarna kostnadsförs vid inköpstillfället.

Tidigare har avskrivningarna skett enligt plan.

Not 1 Verksamhetsintäkter

Verksamhetsintäkterna fördelar sig enligt följande:	2010	2009
Elevavgifter	3 509	2 967
	3 509	2 967

Not 2 Löner, andra ersättningar och sociala kostnader

Löner och andra ersättningar	2010	2009
Styrelse	0	0
Övriga anställda	1 812	1 797
Totala löner och ersättningar	1 812	1 797

Sociala kostnader	2010	2009
Sociala kostnader	709	759
(varav pensionskostnader)	161	167

Antal anställda	2010	2009
Helårsanställda	5	5
Män	3	3
Kvinnor	2	2

Arvode och kostnadsersättning till revisorer	2010	2009
KPMG, revisionsuppdrag	0	0
Övriga uppdrag	0	0
	0	0
Revisionskostnaden debiteras Stockholms Stadsmission.		

Not 3 Övriga ränteintäkter och liknande resultatposter

	2010	2009
Bankräntor	1	2
Summa	1	2

Not 4 Förutbetalda kostnader och upplupna intäkter

	2010	2009
Övriga interimfordringar	12	17
Summa	12	17

Not 5 Upplupna kostnader och förutbetalda intäkter

	2010	2009
Semesterlöner	137	128
Upplupna sociala avgifter	46	44
Summa	183	172

Stockholm den 30 april 2011

Marika Markovits
Ordförande

Elisabeth Fredell
Vice ordförande

Harald Hagman

Eva Bertram

Greger Hatt

Jonas Gustafsson

Vår revisionsberättelse har lämnats den 30 april 2011

Caj Nackstad
Auktoriserad revisor

Anette Envall Svahn
Auktoriserad revisor

Revisionsberättelse

Till styrelsen Stiftelsen Edestahemmet
Organisationsnummer 802010-0817

Vi har granskat årsredovisningen och bokföringen samt styrelsens förvaltning i stiftelsen Edestahemmet för år 2010. Stiftelsens årsredovisning ingår i den tryckta versionen av detta dokument på sidorna 32-34. Det är styrelsen som har ansvaret för räkenskapshandlingarna och förvaltningen och för att årsredovisningslagen tillämpas vid upprättandet av årsredovisningen. Vårt ansvar är att uttala oss om årsredovisningen och förvaltningen på grundval av vår revision.

Revisionen har utförts i enlighet med god revisionssed i Sverige. Det innebär att vi planerat och genomfört revisionen för att med hög men inte absolut säkerhet försäkra oss om att årsredovisningen inte innehåller väsentliga felaktigheter. En revision innefattar att granska ett urval av underlagen för belopp och annan information i räkenskapshandlingarna. I en revision ingår också att pröva redovisningsprinciperna och styrelsens tillämpning av dem samt att bedöma de betydelsefulla uppskattningar som styrelsen gjort när de upprättat årsredovisningen samt att utvärdera den samlade informationen i årsredovisningen. Vi har granskat väsentliga beslut, åtgärder och förhållanden i stiftelsen för att kunna bedöma om styrelseledamot är ersättningsskyldig mot stiftelsen, om skäl för entledigande föreligger eller om styrelseledamoten på annat sätt har handlat i strid med stiftelselagen eller stiftelseförordnandet. Vi anser att vår revision ger oss rimlig grund för våra uttalanden nedan.

Årsredovisningen har upprättats i enlighet med årsredovisningslagen och ger en rättvisande bild av stiftelsens resultat och ställning i enlighet med god redovisningssed i Sverige. Förvaltningsberättelsen är förenlig med årsredovisningens övriga delar.

Styrelseledamöterna har inte handlat i strid med stiftelselagen eller stiftelseförordnandet.

Stockholm den 30 april 2011

Caj Nackstad
Auktoriserad revisor

Anette Envall Svahn
Auktoriserad revisor

Stadsmissionens skola
Lövholmsvägen 18
117 43 Stockholm
telefon 08-563 08 300
www.stadsmissionen.se
Organisationsnummer
802017-0794

Kanalenskolan
Vikingavägen 1
151 38 Södertälje
telefon 08-550 197 61
www.stadsmissionen.se
Organisationsnummer
802010-0817

Produktion: Goodybag, Bilbao.
Fotograf: Björn Rasmussen
Tryck: Fält & Hässler 2011