

# Stockholms Stadsmissions Effektrapport 2017

– Resultat och effekter av 2016 års verksamhet –



# Vad vill Stockholms Stadsmission uppnå?

**Ändamålsparagrafen** ur stadgarna för Stockholms Stadsmission anger uppdrag och målgrupper för organisationen. Organisationen bedriver främst verksamhet i Stockholms län men välkomnar deltagare ur målgrupperna som befinner sig i länet, oavsett geografisk hemhörighet.

*"Stockholms Stadsmission är en ideell förening som har till ändamål att utifrån en kristen grundsyn utöva social hjälpverksamhet bland ensamma och utslagna, för äldre och sjuka samt verka för barns och ungdomars vård, utbildning och fostran."*

## Verksamhetsidé

Stockholms Stadsmission är en idéburen aktör som utifrån en kristen människosyn frigör människokraft genom att utmana och komplettera samhällets insatser inom utbildning, socialt företagande (med fokus på arbetsintegration) och social omsorg.

## Uppdraget i relation till samhället

Uppdraget att utmana innebär att innovativt utforma ny pedagogisk och social verksamhet och att som opinionsbildare visa på brister i samhällets insatser. Komplettera innebär att utifrån värdegrunden erbjuda alternativ verksamhet, inom områden där flera aktörer verkar. Med syfte att öka delaktighet i samhället engageras volontärer och utbildas människor att verka för ett mänskligare samhälle.

## Uppdraget i relation till individen

Stockholms Stadsmission arbetar i solidaritet med människor i socialt utanförskap. Uppdraget är att se människan utifrån hennes förutsättningar, ge akut hjälp och genom egenmakt verka för långsiktig förändring.

## Vision och strategi för åren 2014-2018






2014 antogs det organisationsövergripande visions- och strategidokumentet "Kompassen – Stockholms Stadsmissions och Stadsmissionens Skolstiftelses Vision och Strategi 2015-2018". Under denna strategiperiod arbetar Stockholms Stadsmission för att uppnå effekter i relation till följande vision, uppdrag & mål.

**Organisationens långsiktiga vision** är att skapa Ett mänskligare samhälle – för alla! Det innebär ett samhälle där:

- alla har makt att forma sina egna liv
- alla har tillgång till bostad, utbildning och arbete
- alla får känna kärlek och värme

Ett samhälle där de människor som befinner sig i störst utanförskap erövrar egenmakt och får det stöd de behöver är ett samhälle som är bra för alla. Social utestängning riskerar att skapa social oro och otrygghet i hela samhället. När de som är mest marginaliserade inkluderas i samhällsgemenskapen, upplever delaktighet och inflytande gynnar det alla. Så skapas ett mänskligare samhälle för alla.

Målen för strategiperioden i relation till individen utgår från fem områden;

-  Deltagares egenmakt är stärkt
-  Deltagare som tidigare har levt i akut hemlöshet har stadigvarande boende
-  Deltagare mår fysiskt, psykiskt och existentiellt bättre
-  Varje deltagare har tillgång till meningsfull sysselsättning
-  Varje deltagare upplever möjlighet till medverkan och inflytande

## Mål, resultat och effekter för deltagare

Stockholms Stadsmission bedriver både sociala verksamheter som är insamlingsfinansierade och offentligfinansierade samt sociala företag. Denna rapport redogör för målen som gäller för hela organisationen och presenterar resultaten halvvägs genom strategiperioden 2014-2018. Resultat beskrivs utifrån uppdraget gentemot individen, vilka benämns som Deltagare inom Stockholms Stadsmission och denna rapport fokuserar främst på verksamheter som är insamlingsfinansierade.



<sup>1</sup> Stockholms Stadsmission bedriver även verksamhet i Örebro

# I vilket organisatoriskt sammanhang verkar Stockholms Stadsmission?

Stockholms Stadsmission är en idéburen organisation, fristående från stat, kommun och kyrka som samarbetar med kommun, landsting och andra ideella organisationer.

Verksamheterna bedrivs för barn/barnfamiljer, ungdomar och vuxna, inklusive för personer som lever i hemlöshet eller missbruk, personer som lider av psykisk ohälsa och personer som saknar hållbar försörjning eller står utanför arbetsmarknaden.

Arbetet utförs av anställd personal och volontärer. Verksamheterna finansieras med gåvomedel från enskilda givare, företag, församlingar, fonder och stiftelser, bidrag från stat, kommun och landsting samt intäkter från de sociala företagen.

## Organisation och finansiering

Stockholms Stadsmission består verksamhetsmässigt av den ideella föreningen Stockholms Stadsmission, Stadsmissionens Skolstiftelse och Stiftelsen Edestahemmet. Förutom dessa finns ett antal mindre förvaltningsstiftelser som lämnar ut egna medel, enligt sina ändamål, men som inte driver egen verksamhet.

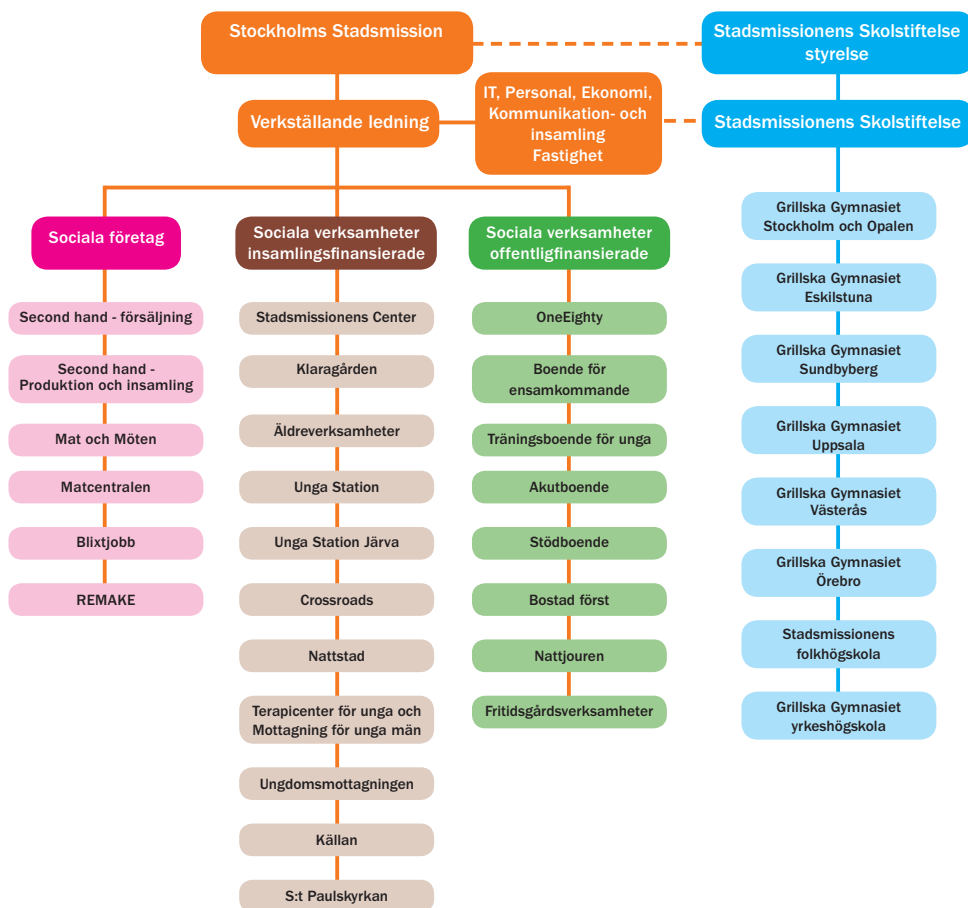
Stockholms Stadsmission har tre övergripande verksamhetsområden som leds av tre områdeschefer. Under varje områdeschef finns verksamhetschefer för varje verksamhet. Organisationen leds i sin helhet av direktor som i tur utser en ledningsgrupp. Direktor utses av styrelsen. Stockholms Stadsmission är också stiftare av Stadsmissionens Skolstiftelse som leds av en VD.

Stockholms Stadsmissions sociala verksamheter finansieras antingen av insamlade gåvor eller via offentliga medel, när verksamheterna bedrivs på uppdrag av landsting eller kommun. I sociala företag erbjuds arbetsträning för människor som vill närma sig arbetsmarknaden. Detta möjliggörs via intäkter från försäljning av tjänster och produkter samt via arbetsmarknadsstöd från arbetsförmedlingen.

## Samarbeten och projekt

Stockholms stadsmission bedriver ett fåtal projekt och verksamheter i samarbete med andra aktörer, t.ex. Riksföreningen Sveriges Stadsmissioner, Svenska kyrkan, Frälsningsarmén och Stockholms stad. Finansiärer i form av vänföretag eller stiftelser kan ibland vara nära involverade i olika utvecklingsprojekt.

Syftet med samarbetena är att gemensamt satsa resurser och kompetens med målet att uppnå önskad effekt för deltagaren.



Alla större samarbeten regleras med projektbeskrivningar där medverkande organisationers roller beskrivs för att förtydliga förväntningar och befogenheter mellan parterna.

Stockholms Stadsmission är medlem i en rad nationella och internationella intresseorganisationer och nätverk. Ändamålsverksamhet bedrivs dock inte i dessa nätverk. Styrelsen fattar beslut om organisationen ska ingå, utveckla eller avveckla denna typ av medlemskap.

# Vilka strategier har Stockholms Stadsmission för att uppnå målen?

Stockholms Stadsmission arbetar utifrån fem övergripande strategier (internt även benämnt huvudprocesser) för att nå organisationens långsiktiga mål:

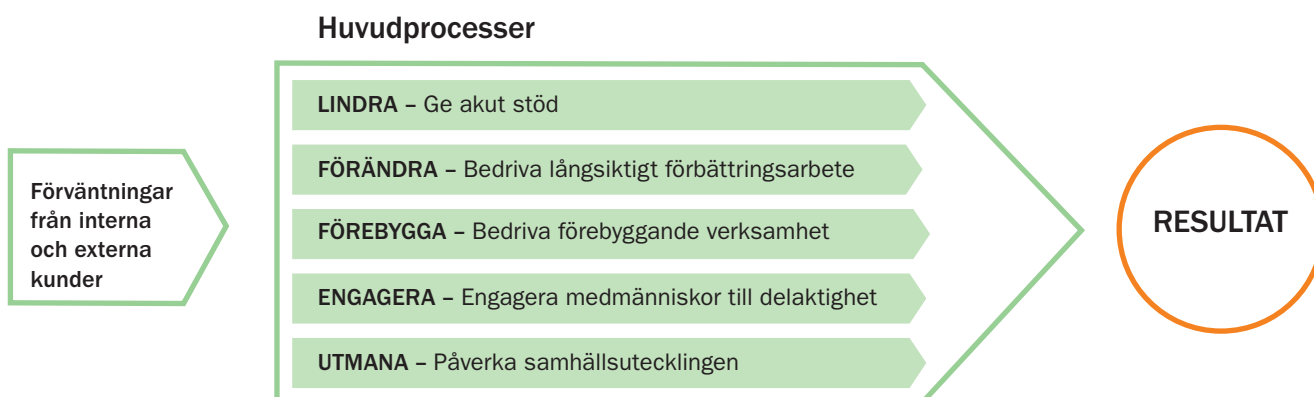
**1. LINDRA:** Ge akut stöd (bistå med mat, kläder, akut logi, kurativt stöd, bistå med möjlighet att uträta hygienbehov)

**2. FÖRÄNDRA:** Bedriva långsiktigt förbättringsarbete (stödja människor att förändra en utsatt livssituation, exempelvis att ge förutsättningar för ökad egenmakt eller eget boende)

**3. FÖREBYGGA:** Förebygga utsatthet (genom breda insatser förebygga att människor hamnar i social utestängning, exempelvis genom fritidsgårdsverksamhet och utbildningsinsatser)

**4. ENGAGERA:** Engagera medmänniskor till delaktighet (verka för spridning av organisationens bärande idéer, exempelvis genom volontärskap, medlemskap, givande eller ställningstagande för människors lika värde och lika rättigheter)

**5. UTMANA:** Påverka samhällsutvecklingen (skapa förutsättningar för förändring på strukturell nivå genom exempelvis opinionsbildning)



Stockholms Stadsmission har identifierat övergripande strategier och strategiska mål med utgångspunkt i forskning kring de individuella och strukturella brister som orsakar social utestängning.

## Lindra, Förändra och Förebygga i relation till DELTAGAREN

De individuella orsaker som har avgörande betydelse för om en individ lever i risk för social utestängning eller inte är **egenmakt** (förmåga att värdera sig själv och uppleva möjlighet att forma sitt eget liv), **relationer** (ett nätverk av familj, vänner eller andra kontakter som kan träda in när svårigheter möter) och **materiella tillgångar** (pengar eller andra tillgångar som behövs för att avhjälpa eller lindra nöden i den uppkomna situationen).<sup>1</sup>

Stockholms Stadsmissions arbete i relation till de deltagare vi möter syftar därför till att stärka individens egenmakt, stärka relationer och skapa förutsättningar för hållbar försörjning.

## Engagera och Utmana i relation till SAMHÄLLET

Stockholms Stadsmission menar också att individer är en del av ett sammanhang och att social utestängning därför också är ett resultat av samhällets bristande förmåga att bereda plats för människor vars kapacitet, värderingar eller livsstil skiljer sig från normen. Ett exempel på en strukturell brist skulle kunna vara när socialtjänstens sätt att arbeta i sig försvårar för människor som lever i social utestängning att få adekvata stödinsatser, men handlar också om samhällets värderingar vad gäller frågor som inkludering och mångfald.

<sup>1</sup> Rolf Ståhl: "Det mest utsatta", Ersta Sköndal högskola, 1997

# Vilken kapacitet och vilket kunnande har vi för att uppnå våra mål?

## Metoder och insatser

Stockholms Stadsmission använder sig av **evidensbaserad praktik** och försöker ständigt utveckla nya modeller och metoder för att bättre uppnå de mål organisationen har ställt upp.

Nedan beskrivs huvuddelen av de metoder och insatser som används inom organisationen:

- **MI** (Motivational Interviewing) som syftar till att motivera till positiv förändring för deltagaren.
- **Psykoterapi** – individuellt eller i grupp.
- **Hälsa- och berättargrupper** respektive **barnsamtal**, som stödjer barn att samtala om det som uppfattas som svårt i den egna livssituationen/familjen, samt att identifiera strategier för att underlätta i vardagen.
- **Reparativa dialoger** (också känd som Restorative practices eller Real Justice) som syftar till att reparera och återställa relationer efter till exempel ett återfall eller en konflikt.
- **ADL** (Allmän Daglig Livsföring) som syftar till att stötta den enskilde att klara av aktiviteter som personlig hygien, äta och kommunicera med andra människor.
- **Nätverksarbete** som metod syftar till att samla det professionella och det privata nätverket för att klarlägga problem och för att uppnå hållbara lösningar för den enskilde.
- **OneEighty** som metod utgår från de ungas intressen och styrkor och knyter deras informella lärande till skolans kurs- och läroplaner i syfte att stötta dem tillbaka till skolan och ett socialt sammanhang.
- **Diapaxis** en modell för att bedriva socialt arbete utifrån en mångreligiös grund.
- **Social mobilisering** är en modell för att stödja grupper att identifiera problem som rör den egna livssituationen eller egna livsvillkoren, för att i nästa steg gemensamt identifiera lösningar och stödja gruppen att agera.
- **Bostad först** – en modell där människor i hemlöshet erbjuds en egen bostad med tillhörande, individanpassat stöd. Modellen utgår ifrån att alla kan bo, om de får rätt stöd i rätt omfattning.
- **Livsberättargrupper** – syftar till att stödja gruppdeltagare att berätta om viktiga livshändelser, sorger, glädjeämnen, skäl till hopp och framtidstro i syfte att förbättra den psykiska och existentiella hälsan.

## Våra medarbetare

Den viktigaste resursen för att kunna förverkliga organisationens mål är medarbetarnas kompetens och kunskap samt att ta tillvara på den erfarenhet och de resurser som deltagarna själva innehar. Genom att ta hänsyn till både relevant forskning, beprövad praktik (medarbetare) och egen erfarenhet (deltagare/brukare) uppnår organisationen sina mål.

– Stockholms Stadsmissions hade under hade under 2016 helårsanställda motsvarande 351 personer varav 219 kvinnor och 132 män.

– Sammanlagt arbetade cirka 420 volontärer närmare 20 450 timmar i verksamheterna.

Anställda rekryteras utifrån yrkeskompetens och har tillgång till kontinuerlig kompetensutveckling och handledning. Volontärer får en grundutbildning och har möjlighet till påbyggnadsutbildningar vid behov.

I de insamlingsfinansierade sociala verksamheterna arbetar över 100 medarbetare och ungefär 77 % av dessa har högskole- eller universitetsutbildning. Medarbetarna har en rad olika kompetenser och utbildningsbakgrunder för att kunna möta behovet hos målgrupperna. Medarbetarna har en gedigen bredd av kompetenser och den största yrkesgruppen är socionomer. Inom de insamlingsfinansierade sociala verksamheterna finns även yrkesgrupper som psykoterapeuter, beteendevetare, behandlingsassistenter representerade.

## Nätverk

Utöver personella resurser deltar och samverkar Stockholms Stadsmission i ett antal olika nätverk för att arbeta tvärsektorriellt och kunna ge möjlighet att förverkliga gemensamma mål och motverka stuprörstänkande.

Stockholms Stadsmission är engagerade i följande nätverk:

- **FAMNA:** Riksorganisationen för idéburen vård och omsorg
- **Riksföreningen Sveriges Stadsmissioner:** syftar till att främja metodutveckling, bedriva gemensam opinionsbildning och värna det gemensamma varumärket Stadsmission
- **SIQ:** medlemsorganisation för systematiskt kvalitetsarbete genom att fokusera på deltagarorienterad verksamhetsutveckling
- **FRIL:** Frivilligorganisationernas insamlingsråd
- **ICSW:** International council on social welfare
- **ISH:** Ideell second hand
- **Ideell arena:** Utveckling av ledarskap i ideell sektor

Riksföreningen Sveriges Stadsmissioner är också engagerade dessa nätverk:

- **Forum:** Idéburna organisationer med social inriktning
- **EAUM:** European association of city missions
- **Eurodiakonia** – Europeisk federation för 45 sociala vård- och omsorgsorganisationer med diakonalt ursprung
- **CAN** – Centralförbundet för alkohol och narkotikaupplysning
- **FEANTSA** – En europeisk federation av rikstäckande organisationer som arbetar med hemlöshetsfrågor

# Hur vet vi om Stockholms Stadsmission gör framsteg?



## Framsteg och ständiga förbättringar

Stockholms Stadsmissions systematiska kvalitetsarbete sker cykliskt enligt PGFA-hjulet. Utifrån det **Planerar**, **Genomför**, **Följer upp** och **Analyserar** organisationen sina processer och resultat.

### Planera

Strategier och planer utgår från de fyra kvalitetsperspektiven:

- **Deltagare** – de målgrupper som organisationen finns till för/de vi ska skapa värde för
- **Intressenter** – anhängiga, vårdnadshavare, leverantörer och gåvogivare m.fl.
- **Medarbetare** – samtliga anställda och volontärer
- **Ekonomi** – effektivt resursutnyttjande

I Stockholms Stadsmissions långsiktiga strategi Kompassen, som sträcker sig mellan 2015-2018, beskrivs organisationens övergripande riktning framåt. Kompassen kompletteras av separata **utvecklingsplaner**, där organisationens övergripande **vision, mål och strategier** finns översatta i årliga **taktik- och aktivitetsplaner**, anpassade efter respektive verksamhetsområde. Varje verksamhet utarbetar även årliga **förbättringsplaner** i enlighet med respektive verksamhetsområdes utvecklingsplan.

### Följa upp

För att identifiera styrkor och förbättringsområden sker uppföljning fortlöpande inom verksamheterna och kvartalsvis mellan olika ansvarsnivåer, enligt nedanstående modell. Vid uppföljning rapporteras och dokumenteras avvikelser, inkomna synpunkter och resultat kopplade till processen. Sedan genomförs förbättringar för att säkra att problem inte upprepas.

### Genomföra

För att skapa samsyn gällande uppdrag, mål och aktiviteter samt för att tydliggöra roller och ansvar arbetar Stockholms Stadsmission utifrån följande processer:

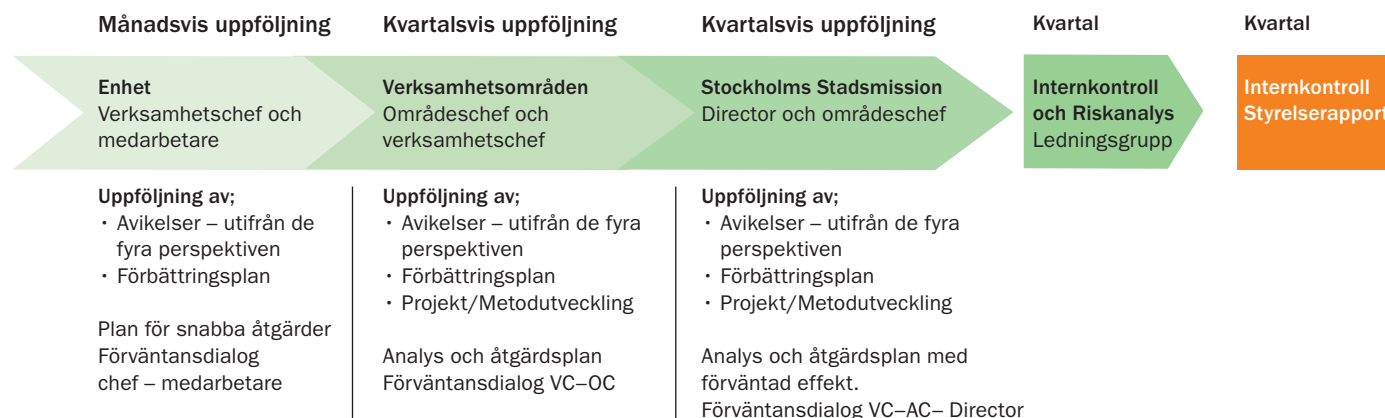
- Huvudprocesser – processer direkt för målgrupp
- Lednings- och stödprocesser – processer indirekt för målgrupp genom att skapa goda förutsättningar inom givna ramar

Samtliga processer kartlägger sina processflöden och verksamheten genomförs utifrån den kartlagda och beskrivna processen.

### Analysera

Genom att analysera processerna, resultaten, nyckeltalen, statistiken samt att utvärdera verksamheten skapas kunskap och underlag för att kunna göra en välgrundad bedömning av läget och vad som påverkat resultaten. Detta utgör grunden till att kunna ta faktabaserade beslut om vad som behöver förändras när det gäller förutsättningarna, verksamhetens genomförande och måluppfyllelse.

**Uppföljning/internkontroll sker månadsvis inom enhet och kvartalsvis mellan olika ansvarsnivåer. Vid behov med högre frekvens.**



# Vad har Stockholms Stadsmission åstadkommit så här långt?

2014 antogs det organisationsövergripande visions- och strategidokumentet "Kompassen - Stockholms Stadsmissionens och Stadsmissionens Skolstiftelses Vision och Strategi 2015-2018". Målen är satta med utgångspunkt från att de ska uppnås under den fyraåriga strategiperioden och i kapitlet nedan redovisas resultaten efter halva strategiperioden på organisationsövergripande nivå. Enhetsresultat för de insamlingsfinansierade verksamheterna beskrivs mer ingående nedan.

## Målen för strategiperioden utgår från fem områden;



Deltagares Egenmakt är stärkt



Deltagare som tidigare har levt i akut hemlöshet har stadigvarande Boende



Deltagare mår fysiskt, psykiskt och existentiellt bättre



Varje deltagare har tillgång till meningsfull sysselsättning



Varje deltagare upplever möjlighet till medverkan och inflytande



**EGENMAKT – Deltagares egenmakt är stärkt<sup>1</sup>**

Mål för 2016:

- 83 % av deltagarna ska ange att deras egenmakt stärkts<sup>2</sup>

Stockholms Stadsmission arbetar i solidaritet med människor i socialt utanförskap. Uppdraget är att se människan utifrån hennes förutsättningar, ge akut hjälp och genom egenmakt verka för långsiktig förändring.

I Stockholms Stadsmission innebär **Egenmakt att ha kunskap, självförtroende och förmåga till eget handlingsutrymme**. Med **kunskap** menas fakta, förståelse och förvärvade färdigheter medan **självförtroende** innebär tilltro till individens egen förmåga och värde. Detta innebär en intellektuell tilltro till individens egen förmåga och värde men inte nödvändigtvis upplevelse av värdefullhet (som förknippas med ordet självkänsla).

**Förmåga** betyder i den här kontexten att kunna genomföra med hjälp av kunskap och **handlingsutrymme** utgörs både av att individen påverkar och tar ansvar för sin vardag och att

omvärlden dessutom ger individen rättigheter och tillfälle till inflytande över sitt eget liv och samhället i stort.

Stockholms Stadsmission har under lång tid fokuserat på att stärka deltagarnas egenmakt och haft en stabil utveckling då utfallet varit oförändrat under åren 2013-2015. Under den tidsperioden angav 81 % av deltagaren inom organisationens insamlingsfinansierade sociala verksamhet att deras egenmakt stärkts.

Efter analys av resultaten från 2015 höjdes målet för de sociala verksamheterna från 80 % till 83 % inför 2016 och resultatet från deltagarundersökningen 2016 visade att 85 % av deltagarna upplever ökad egenmakt. Även om det skett en ökning av det totala resultatet varierar resultatet mellan enheter och fler insatser behövs för att säkerställa en fortsatt stabil nivå.



**BOENDE – Deltagare som tidigare har levt i akut hemlöshet har stadigvarande boende**

Mål för 2016:

- 15 boendelösningar skapas
- 75 % av deltagarna i Bostad Först är kvarboende efter 12 månader

## SÄRSKILDNYTTAN & BOSTAD FÖRST

Bostad Först är en boendelösning där deltagaren erbjuds egen lägenhet med stöd i form av coaching och support kring lägenheten, utifrån tanken om att "alla kan bo – med rätt stöd, i rätt omfattning". Målgruppen är vuxna hemlösa som har en psykosocial problematik och ett stödbehov, för att kunna bo bra och bo kvar. Missbruk och psykisk ohälsa utgör inget hinder för boendet.

Under 2015 drevs Bostad Först i projektform tillsammans med Stockholms Stad och då hade 54 personer varit boende och 76 % av dessa var kvarboende under de 5 åren projektet drevs.

Under 2016 avslutades det gemensamma projektet och Stockholms Stadsmission övergick till att bygga upp egen Bostad först-verksamhet i samarbete med privata fastighetägare och kranskommuner. 2016 startades därför projektet Särskildnyttan som inleddes med att bygga upp stödmodellen för Bostad Först och att kontakta 15 av Stockholms största privata fastighetsägare för att skriva ramavtal kring leverans av lägenheter.

Vid utgången av 2016 hade fyra ramavtal skrivits och fyra lägenhetskontrakt förvärvat, vilket var betydligt lägre än den satta målnivån för året på totalt 15 boendelösningar. Parallellt

<sup>1</sup> Egenmakt mäts genom den årliga deltagarenkäten. Deltagarna svarar på en skala 1-5 i vilken grad påståenden om att verksamheten bidragit till om deltagaren kunnat förändra dennes livssituation, stämmer eller inte. I följande resultatuppföljning om "Egenmakt" görs tolkningen att om deltagaren svarar 4 eller 5 på skalan, stämmer påståendet. Andel som svarar 4 och 5 ställs alltså i relation till hur många som svarar 1-3 på skalan och en procentsats räknas fram och redovisas.

<sup>2</sup> Måttal på organisationsövergripande nivå för de sociala verksamheterna.

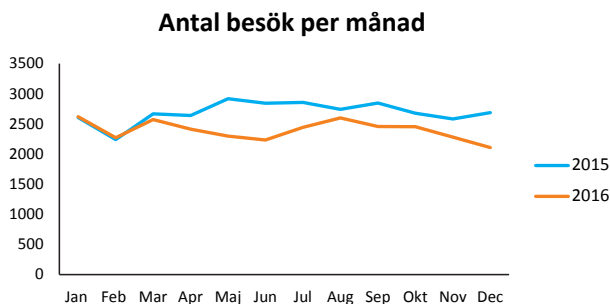
har insatser gjort för att utvärdera förvärv av vandrarhem, hotell och omställning av tomställda lokaler för ändamålet. Detta för att förverkliga alternativa boendelösningar för målgruppen.

Målet var ursprungligen att skapa 250 boendelösningar för hela strategiperioden tom 2018. Under 2016 (efter två års projektperiod) analyserades resultatet och en mer ingående analys genomfördes. Efter jämförelse med liknande satsningar justerades målnivån för strategiperioden till totalt 50 lägenheter till Bostad först och resterande kommer från förvärv eller egen byggnation av hyresrätter. Utifrån de uppföljningar som gjorts kommer en rad olika åtgärder att genomföras för att nå målet för strategiperioden.

Från sommaren 2016 och ett år framåt har sex deltagare flyttat in i lägenhet via Bostad Först och 100 % är kvarboende<sup>1</sup>. Verksamheten är ett långsiktigt åtagande och målet är 50 Bostad först-deltagare till 2018.

### STADSMISSIONENS CENTER

Stadsmissionens Center erbjuder människor i hemlöshet möjlighet till att äta, tvätta, duscha och vila. Dessutom finns möjlighet till stöd i form av samtal och ombudsinsatser på kort och lång sikt.



På Stadsmissionens Center gjordes under 2016 totalt 28 586 besök, vilket motsvarar cirka 80 besök per dag. Detta var en minskning med i genomsnitt 10 besökare per dag jämfört med föregående år och berodde främst på att deltagares behov ändrats, vilket ledde till att andra arbetssätt implementerades i verksamheten.

Syftet med akuta ombudsinsatser är att hjälpa deltagaren på kort sikt och lösa en akut situation. Det kan handla om att ordna en natt på härbärge eller upprätta en kontakt med sociala myndigheter. Under 2016 genomfördes totalt 1860 akuta ombudsinsatser i verksamheten.

Målsättningen med det långsiktiga ombudskapet är att personer ska få tillgång till ett stadigvarande boende och inte längre vara "akut hemlösa" d.v.s. inte längre sover på gatan, på härbärge eller akutboende.

Under 2015 hade ett 80-tal personer i akut hemlöshet arbetat tillsammans med ett ombud för att förändra sin livssituation. Av de deltagare som avslutat sitt ombudskap under året hade 34 deltagare gått vidare till en stabilare boendesituation och i några fall, egen lägenhet. Under 2016 var 52 personer aktiva i ombudskap, varav 37 deltagare gick vidare till en stabilare boendesituation.

Förändringar i målgruppens behov har skett mellan åren och många deltagare har mer komplexa problem än besökare under tidigare år. Detta har medfört att mer akuta insatser behövs prioriterats före långsiktiga ombudsinsatser. Därför har antalet deltagare i långsiktigt ombudskap sjunkit medan akuta ombudsinsatser har ökat.

### KLARAGÅRDEN

Klaragården är en öppen dagverksamhet för kvinnor som lever i missbruk och hemlöshet. Verksamheten erbjuder mat, dusch- och tvättmöjligheter, aktivitetsgrupper och ombudsmannaskap för att ge kvinnorna förutsättningar att på sikt förändra sin livssituation.

Under 2016 hade verksamheten 6195 besök och serverade totalt 6390 luncher.

Verksamheten erbjuder både kortsiktiga stödinsatser och långsiktigt stöd för att deltagaren ska kunna förändra sin livssituation. Under 2016 genomfördes 2 364 akuta stödinsatser som bland annat bestod av upprätta en kontakt med sociala myndigheter eller lösa ett härbärge för natten.

### NATTSTAD

Nattstad vänder sig till EU-medborgare och tredjelandsmedborgare som befinner sig i Stockholm för att söka jobb men som inte innefattas av det sociala skydds nätet. Nattstad erbjuder ett tillfälligt boende till ett lågt pris.

Under 2016 löste Nattstad totalt 5 735 boendenätter för sina deltagare.

### NATTJOURN

Verksamheten arbetar uppsökande på kvällar och nätter för att hjälpa människor i utsatthet och hemlöshet med till exempel information om sina rättigheter, assistans för att uppsöka vård eller att få sova inomhus under natten.

Nattjournen genomförde under 2016 totalt 7 142 insatser vilket motsvarar ett genomsnitt på 21 insatser och 2 stöd-samtal per dygn.

<sup>1</sup> Projektet avslutades under 2016 och Bostad Först övergick till löpande verksamhet i mitten av 2016 vilket innebär att statistiken inte är per helåret 2016. Redovisning av statistiken avser perioden juni 2016 till juni 2017. Eftersom deltagare flyttat in löpande i sina lägenheter har i skrivande stund (juni 2017) ingen bostad i full 12 månader. Men samtliga deltagare som flyttat in sedan juni 2016 bor kvar i sina lägenheter.





## HÄLSA – Deltagares mål fysiskt, psykiskt och existentiellt bättre

Mål för 2016:

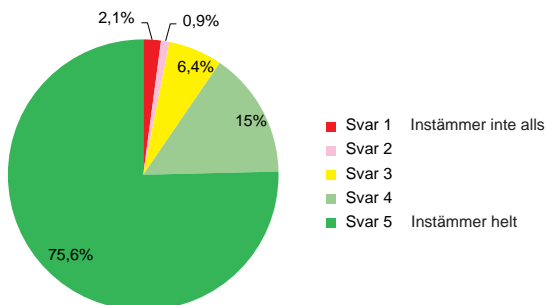
- 87 % ska ange 4-5 på skalan om ökad hälsa 2016<sup>1</sup>

### ATT MÅ BÄTTRE PÅ KORT OCH LÅNG SIKT

Stockholms Stadsmission arbetar för att människor ska må bättre både på kort och lång sikt. Dels genom att lindra den akuta nöden i men också genom att stötta deltagaren till att själv kunna förändra sin livssituation på längre sikt.

En av frågorna i den årliga deltagarundersökningen är om "Verksamheten bidrar till att jag må bättre". Målet för de sociala verksamheterna under 2016 var 87 % och resultatet i de insamlingsfinansierade sociala verksamheter visade att 91 % av deltagarna svarade 4 eller 5 på påståendet om att verksamheten bidrar till att de må bättre.

### Verksamheten bidrar till att jag må bättre



Sammanställning av resultatet för frågan "Verksamheten bidrar till att jag må bättre" där deltagaren svarar i vilken grad de instämmer med påståendet, från "Instämmer helt" till "Instämmer inte alls"

Stockholms Stadsmission bedriver en bredd av verksamheter för att människor, på olika sätt, ska må bättre. Inom Ung Hälsas verksamheter finns ungdomsmottagning, terapicenter och mottagningen för unga män.

### UNGDOMSMOTTAGNINGEN

Ungdomsmottagningen är ett komplement till de andra ungdomsmottagningar i staden genom att ta emot unga som av olika skäl lever i utsatthet eller är i behov av större insatser av både kurator och barnmorska i form av mer tid och stöd.

Syftet med verksamheten är att verka för att förebygga fysisk och psykisk ohälsa, stärka ungdomar i deras identitetsutveckling så att de kan hantera sin sexualitet, respektera sig själv och sin omgivning, samt att genom en varm och stödjande

sexualupplysning, minska antalet oönskade graviditeter och sexuellt överförbara infektioner (STI).

Under 2016 hade ungdomsmottagningen totalt 3232 besök hos kurator, barnmorska och läkare.

### TERAPICENTER FÖR UNGA OCH MOTTAGNINGEN FÖR UNGA MÄN

Terapicenter är Stockholms största samtalsmottagning för unga, 16-25 år. Verksamheten arbetar utifrån ett psykodynamiskt perspektiv och erbjuder terapi individuellt eller i grupp, till ett lågt patientarvode.

Mottagningen för unga män erbjuder psykodynamisk terapi både individuellt och i grupp till unga män, 16-25år. Mottagningen har manliga psykoterapeuter och erbjuder även konsultation för föräldrar som oroar sig för sina barn.

Under 2015 genomförde Terapicenter för unga totalt 3976 terapitimmar fördelat på 192 patienter. Under 2016 har terapicenter utökat sin verksamhet och ökade därför antalet terapitimmar till 5253 timmar och hade totalt 279 patienter.

Mottagningen för unga män hade under 2015 totalt 3130 terapitimmar fördelat på 90 patienter och minskade antalet terapitimmar något till 2784 timmar fördelat på 86 patienter under 2016.

### UNGA STATION

Unga Stations övergripande syfte är att utmana och komplettera samhällets insatser för att motverka utsatthet och lidande hos utsatta barn och ungdomar. Verksamheten erbjuder professionellt socialt förändringsarbete i kombination med öppna verksamheter och vägledning genom ombud för unga.

På Unga Station finns en rad olika verksamheter under samma tak och deltagare kan välja aktiviteter utifrån sina behov. Här finns Öppna förskolan, Öppna tjejverksamheten, Samtalsmottagningen, Aktiviteter & utflyter, ekonomiskt råd & stöd samt Kolloverksamhet. Dessutom genomförs löpande olika projekt för att testa nya insatser för barn & unga. Under 2016 genomfördes bland annat ett framgångsrikt hälsoprojekt för 13 deltagare som fick ta del av hälsofrämjande aktiviteter i syfte att öka deras välmående. Bland annat sänkte deltagarna sitt blodtryck, började motionera regelbundet och uppgav att de sov bättre på nätterna. Samtliga deltagare upplevde också att deras medvetenhet om hälsofrågor ökade.

Unga Station har under 2016 haft 9 602 besök av 1875 barn, ungdomar och föräldrar. Detta var en ökning med över 20 % jämfört med besöksantalet för 2015 då 376 fler personer gjorde besök i någon av Unga Stations olika enheter.

<sup>1</sup> Måttal på organisationsövergripande nivå för de sociala verksamheterna

Öppna förskolan för unga föräldrar minskade sitt besöksantal från 1669 besök under 2015 till 902 besök under 2016.

Besöksantalet i den öppna tjejerksamheten, dit unga tjejer är välkomna för stöd och gemenskap, var relativt oförändrat mellan åren 2015 och 2016 då verksamheten gick från 1467 besök till 1485 besök.

Unga Station erbjuder barnfamiljer gemensamma middagar under torsdagskvällar och under 2016 deltog i genomsnitt 54 personer. Under året gjordes också 615 besök på olika utflyktsmål som exempelvis Furuviik och Gröna Lund.

Under sommarmånaderna anordnar Unga Station kollo och under 2016 deltog drygt 200 barn och 38 föräldrar på barn- och familjekollo.

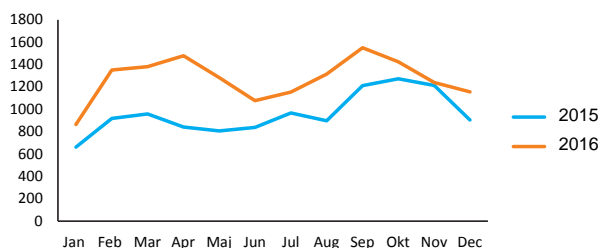
Under 2016 behandlade Unga Station över 800 ansökningar om ekonomiskt stöd vilket var en ökning med 8 % jämfört med 2015. Cirka 1300 familjer fick ekonomiskt stöd via Unga Station under 2016.

I deltagarundersökningen för 2015 angav 87 % av deltagarna inom Unga stations verksamheter anger att verksamheter bidrar till att de mår bättre. 2016 hade samma siffra ökat till 92 %

### ÄLDRECENTER

Erbjuder möjlighet till rekreation för äldre oavsett ekonomi och på så vis bryta ensamhet och isolering, samt ge möjlighet att etablera nya sociala kontakter. Verksamheten stödjer även anhörigvårdare och är språkrör för de äldre vid de tillfällena då samhället brister i tillvaratagande av deras rättigheter. Samt vara ett stöd i de äldres livssituationer och ge vägledning vid myndighetskontakter. Under somrarna hålls också kollo-verksamhet för äldre på Stenfasta.

### Antal besök per månad



Under 2015 hade Äldrecentern 11 492 besök men ökade under 2016 till 15 277 besök. Den största ökningen i besöksantalet skedde under våren.

Under 2016 genomfördes fler hembesök hos ensamma äldre än under 2015 då hembesöken ökade från 184 till 216

besök. Fler äldre åkte även på kollo under sommaren 2016 då totalt 309 personer tillbringade en del av sin sommar på Stockholms Stadsmissions kollogård Stenfasta. På Stenfasta finns möjligheten att träffa nya vänner, delta i gemensamma aktiviteter eller bara njuta av den harmoniska miljön.

96 % av deltagarna inom äldreverksamheten anger att verksamheter bidrar till att dom mår bättre. Detta är en ökning med två procentenheter från föregående år och deltagarna på äldrecenter är en av hela organisationens mest nöjda målgrupper.

### UNGA STATION JÄRVA

Under 2016 etablerades Stockholms stadsmissions andra Unga Station. Det är ett hus för barn, unga och familjer som på olika sätt lever i utsatthet och upplever svårigheter i livet. Här erbjuds bland annat samtalsstöd – individuella eller i grupp. Ombudskap, nätverksarbete, föräldrautbildning samt ekonomisk rådgivning och stöd.

Verksamheten hade under året över 900 besökare och över 90% av deltagarna svarade att de anser att "Verksamheten stödjer mig när jag önskar ett större kontaktnät/vänner".

### SANKT PAUL

Till Sankt Paul är alla välkomna – Stockholms Stadsmissions mötesplats för engagemang och social mobilisering där det finns utrymme för värdegrundreflektioner. Här anordnas konserter, seminarier och samtalsgrupper – aktiviteter som väcker engagemang som gör gott för själen och som på så sätt bidrar till ett mänskligare samhälle. Så hålls även utbildningar för den som vill bli volontär.

Sankt Paul genomförde 52 söndagsgudstjänster med ett snitt på 40 deltagare och 30 tisdagssamlingar med ett snitt på 35 deltagare under 2016.



### SYSSLESÄTTNING – Varje deltagare har tillgång till meningsfull sysselsättning

Mål för 2016:

- 300 deltagare ska ha deltagit i arbetsträning

### ARBETSINTEGRATION VIA SOCIALA FÖRETAG<sup>1</sup>

De sociala företagen arbetar för att skapa möjlighet till integration på arbetsmarknaden. Det sociala företaget ska vara en plattform för de som står långt ifrån arbetsmarknaden att, utifrån sina egna förutsättningar, växa och närma sig den reguljära arbetsmarknaden eller utbildning. Genom coaching, handledning och uppföljning skall ökad egenmakt uppnås.

<sup>1</sup> Arbetsintegration bedrivs till största del av de sociala företagen och är inte insamlingsfinansierade. Däremot kan deltagare inom de sociala verksamheterna också vara aktiva i arbetsintegrerade insatser i sociala företag via arbetsförmedlingen.

Under 2016 ökade Stockholms Stadsmission antalet personer som erbjöds och deltog i arbetsträning. 377 personer arbetstränade under året inom de sociala företagen. Genom att öka kapaciteten och effektivisera processen för arbetsträning kunde sociala företag öka antalet deltagare med över 30% jämfört med föregående år.

80 % av deltagarna i arbetsträning inom sociala företag anger att verksamheten coachar dem i deras process med att närma sig arbetsmarknaden.

### BLIXTJOBBS<sup>2</sup>

Blixtjobb arbetar efter en modell som skapar möjligheter för personer i missbruk som lever eller tidigare har levt i hemlöshet, att ta sig in på arbetsmarknaden. Huvudaktiviteten består av ett socialt företag som har till uppgift att sälja olika tjänster till företag som sedan matchas med projektdeltagare på dagsbasis.

Under 2016 genomfördes totalt 7 902 timmar och 2 547 arbetstillfällen skapades inom verksamheten. I genomsnitt per månad arbetade 20 personer inom blixtjobb under 2016.

### CROSSROADS

Crossroads vänder sig till EU-medborgare och tredjelandsmedborgare som lever i fattigdom och/eller hemlöshet. Här får besökarna hjälp med basbehov, information om rättigheter och skyldigheter i Sverige, personlig rådgivning samt stöd i att närma sig arbetsmarknaden.

Crossroads hade under 2016 totalt 16 085 besökare och genomförde 860 rådgivningssamtal. Ungefär hälften av ärendena var kopplade till migration och arbetsmarknad. Boende, utbildning, vård och myndighetskontakter är vanligt förekommande områden som deltagarna fick hjälp med, av Crossroads EU-vägladare.

Crossroads har genom deltagarenkäter uppmätt att 68 % av deltagarna upplever att "Crossroads stödjer mig i min strävan att söka arbete/utbildning". En relativt hög siffra givet att dessa deltagare står långt från ordinarie arbetsmarknad, ofta saknar kunskaper i svenska och/eller inte har erfarenheter som matchar den svenska arbetsmarknaden.

### KÄLLAN RÅD- OCH STÖDCENTER

Källan ger information om hur det svenska samhället fungerar, håller kurser och erbjuder stöd i kontakt med myndigheter. På källan finns även möjlighet till juridisk rådgivning. Källan är ett samarbete mellan företrädare för olika kulturer och religioner som samarbetar för ökad integration.

I den årliga deltagarundersökningen svarade 99 % av deltagarna att verksamheten stödjer dem i att förbättra sin livssituation.



## MEDVERKAN OCH INFLYTANDE – Varje deltagare upplever möjlighet till medverkan och inflytande

Mål för 2016:

- 75 % ska ange möjlighet till medverkan och inflytande i verksamheten

Stockholms Stadsmission använder begreppen deltagarmedverkan och inflytande för att beskriva på vilket sätt deltagare har möjlighet att vara delaktiga i, och påverka, beslut som rör både den egna livssituationen (individuell nivå) och utformningen och styrningen av Stockholms Stadsmissions verksamheter (verksamhetsnivå). Hög grad av deltagarinflytande i verksamhet ger förutsättningar för ökad egenmakt. Stockholms Stadsmission särskiljer inte mellan medverkan eller inflytande, utan menar att dessa företeelser är beroende av varandra. Utan möjlighet till inflytande sker ingen reell medverkan, men utan medverkan skapas inte heller förutsättningar för inflytande.

Stockholms Stadsmissions ambition är att möjligheten till deltagarmedverkan och inflytande alltid skall vara:

- mycket god vad avser möjlighet att vara delaktig i och påverka beslut som rör den egna livssituationen (individuell nivå).
- god vad avser möjlighet att vara delaktig i och påverka beslut som rör utformning och styrning av Stockholms Stadsmission verksamheter (verksamhetsnivå).

Stockholms Stadsmission har under strategiperioden 2015-2018 prioriterat att deltagarnas medverkan i verksamheten ska öka och en rad aktiviteter har genomförts för att utveckla området. Exempelvis har synpunktshantering etablerats i samtliga verksamheter och lokala deltagarråd har etablerats i flera verksamheter.

2014 angav 69 % av deltagaren inom de sociala verksamheterna att de upplevde möjlighet till delaktighet och medverkan. 2015 hade den siffran ökat något till 72 % och för 2016 ökade den ytterligare till 77 %.

Trenden mellan åren 2015 och 2016 var positiv och målet på 75 % nåddes men fler satsningar krävs för att samtliga verksamheter ska hålla en jämn och hög kvalitet gällande delaktighet och medverkan.

Juridisk form: Ideell förening  
Organisationsnummer: 802003-1954

<sup>2</sup> Se fotnot nr 1.