



ÅRSREDOVISNING
2025

**TILLSAMMANS BYGGER VI ETT
MÄNSKLIQARE SAMHÄLLE – FÖR ALLA.**

INNEHÅLL

DIREKTOR HAR ORDET	4
ÅRET SOM GÅTT	5
UPPDRAG OCH ROLL	6
STRATEGIPERIOD 2023-2025	7
VERKSAMHETSOMRÅDEN	
OMRÅDE BOSTAD	8
OMRÅDE MÖTESPLATSER	12
OMRÅDE UTBILDNING OCH ARBETE	16
OMRÅDE ÅTERBRUK	20
OMRÅDE MATMISSIONEN	24
HÅLLBARHETSREDOVISNING 2025	28
OPINION OCH PÅVERKAN	36
FINANSIERING	37
ORGANISATION OCH STYRELSE	39
FINANSIELL ÅRSRAPPORT 2025	43
REVISIONSBERÄTTELSE	58





DIREKTOR HAR ORDET

Vi lämnar 2025 bakom oss – ett krävande år, men också ett år då vi som organisation kraftsamlade för att möta ökade behov hos människor i utsatthet i samhället. Stockholms Stadsmission har byggt en stabilare organisation än på länge, flexibel och resistent. Det är ett arbete som krävt mod, uthållighet och ett stort ansvarstagande i hela verksamheten.

BALANS I EKONOMIN GER HANDLINGSKRAFT INFÖR FRAMTIDEN

Genom omfattande kostnadsbesparingar, intern samverkan och nödvändiga prioriteringar gör att vi nu går in i en ny strategiperiod för 2026-2028 med en budget i balans som ger oss en stark handlingskraft inför framtiden.

Samtidigt som vi stramade åt internt stärktes förtroendet för vårt uppdrag externt. Den monetära insamlingen överträffade budget och uppgick till 207 miljoner kronor. Antalet privata givare ökade från 76 000 till 107 000. Fler volontärer och företag har också valt att engagera sig. Det är ett tydligt kvitto på att vårt arbete är angeläget och att tilliten till oss är stark.

FÖRDJUPAT OCH SAMORDNAT STÖD I VÅRA VERKSAMHETER

Under året har vi fortsatt utveckla vårt stöd till människor i utsatthet. Inom bostadsområdet har vi påbörjat arbetet med *peer support* – där egen erfarenhet av hemlöshet blir en professionell resurs i arbetslagen. Pilotprojektet *Sammanhållet familjestöd* har visat hur vi genom samverkan kan möta barnfamiljer mer samlad och långsiktig och stötta till såväl egen försörjning som till fast bostad. Ombyggnationen på Högbergsgatan är en viktig investering för framtiden. Här skapar vi ett bättre och tryggare boende för kvinnor i hemlöshet och ett modernt delningsboende för personer långt från bostadsmarknaden. Inflyttning planeras till senhösten 2026.

Matmissionen, som vi driver för att motverka matfattigdom och matsvinn, har under året nått fler medlemmar än någonsin, trots att tillgången på matdonationer varit lägre

än förväntat. Samtidigt har samarbetet med dagligvaruhandeln stärkts och vårt systemstöd för hantering av donerade livsmedel är idag ett av de mest moderna i världen. Det ger oss bättre förutsättningar att ta tillvara resurser och minska matsvinnet. Nya butiker öppnades i Rågsved och Vällingby och under året firade vi 10-årsjubileum för våra sociala matbutiker.

Inom Återbruk och second hand har vi vänt en negativ trend trots en utmanande marknad. Försäljningen ökade med fyra procent jämfört med 2024 och riktade försäljningsinsatser har bidragit till att finansiera våra mötesplatser för barn och familjer. Nästan 3 300 ton gåvor togs emot under året – ett starkt uttryck för lokalt engagemang. Samtidigt har fler människor fått möjlighet till arbetsträning, praktik och samhällstjänst i våra verksamheter.

Inom område Utbildning och Arbete har vi genomfört det ESF-finansierade projektet *Kompetenshöjning* som nådde drygt 250 medarbetare och stärker kvaliteten i våra arbetsmarknadsinsatser. Genom utbildningen *Butiksredo* – har vi möjliggjort att personer i arbetslöshet fått grunderna för att arbeta i våra Matmissionen-butiker genom teori och praktik.

På våra Mötesplatser har vi tagit viktiga steg mot ett mer rättighetsbaserat och långsiktigt stöd. Projektet *Växa tillsammans – föräldraskapsstöd för barnets bästa*, i samarbete med BRIS, är ett exempel på hur vi stärker både föräldrar och barns framtidstro. Vi har också byggt upp strukturer för juridisk rådgivning och ombudskap, utvecklat arbetet med barnombud och återupptagit arbetet med att synliggöra systemfel. Parallellt har vi fördjupat arbetet med existentiell hälsa – att möta frågor om mening, ensamhet och hopp, inte minst genom senior- och familjekollon vid vår kollogård Stenfasta i Strängnäs.

PÅVERKANSARBETE ÄR EN SJÄLVKLAR DEL AV VÅRT UPPDRAG

En central del av vårt uppdrag är att, för allmänheten, synliggöra de brister vi möter och bidra till systemförändring. Under året har vi tagit emot politiska företrädare och beslutsfattare i våra verksamheter för att visa verkligheten bakom statistiken och föra fram konkreta förslag till förändring. I juni släppte vi vår årliga hemlöshetsrapport med temat: *Hur kan vi tillsammans förebygga hemlöshet bland barn?* Att vara en tydlig röstbärare för alla som kommer till våra verksamheter är och förblir en självklar del av vårt arbete.

När jag summerar 2025 är det tydligt: det har varit ett år av hårt arbete, nödvändiga beslut och stärkt samverkan. Stockholms Stadsmission står stadigare idag än vi gjort på länge.

Därmed vill jag rikta ett varmt och uppriktigt tack till alla medarbetare, volontärer, givare och samarbetspartners. Ett engagemang gör skillnad – varje dag.

Nu tar vi nästa steg. Tillsammans.

Åsa Paborn
Direktor, Stockholms Stadsmission

ÅRET SOM GÅTT 2025

(Siffrorna inom parentes avser 2024.)



130 482

besök på våra
Mötesplatser (118 142)

107 155

antal privatgivare (76 235)

25 Mkr

Tack alla företag som stödjer
vårt arbete (24)



2 561

antal unika deltagare
inom område Bostad (3 196)



501 (419) volontärer
arbetade tillsammans

22 256

timmar (21 661)

325 (354)
startade ombudskap

3 200

ton livsmedelsöverskott togs
om hand av Matmissionen (3 490)



176 910

måltider serverades (204 537)



3 298 (3 346)

ton produkter hanterades av
Second hand, möbler ej inräknat

259

antal inskrivna deltagare
på folkhögskolan (263)

761

personer i arbetsträning
och Rusta och Matcha (644)



25,4%

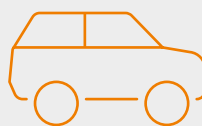
av de som arbetstränade gick
vidare till arbete eller studier (25,8)

17 709

medlemmar hos Matmissionen
(15 975)

98 %

Rekommendationsviljan hos elever
på Folkhögskolan (82) ja-svar



Uppsökarteamet genomförde
insatser (3 268)

3 062

913

Företagsvolontärer (522)

STOCKHOLMS STADSMISSIONS UPPDRAG OCH ROLL

Stockholms Stadsmission är en idéburen organisation, fristående från stat, kommun, region och kyrka. Verksamheterna bedrivs för människor i hemlöshet och utsatthet, barn, ungdomar och vuxna. Stockholms Stadsmission bedriver också skolverksamhet och sociala företag.

Arbetet utförs av anställd personal och volontärer. Verksamheterna finansieras med gåvomedel från enskilda givare, företag, församlingar, fonder och stiftelser, bidrag från stat, kommun och region samt intäkter från de sociala företagen.

ETT SAMHÄLLE BYGGT PÅ MEDKÄNSLA

Alla har inte samma förutsättningar att klara sig i dagens samhälle. Därför ser vi det som vår roll att kliva in där det offentliga samhällets resurser och insatser inte räcker till. Vi arbetar utifrån de behov som finns i Stockholm för att skapa rimliga livsvillkor för grupper eller individer som riskerar social utestängning. Vi arbetar med akut stöd, för långsiktiga förändringar och för att förebygga ojämlikheter i samhället.

Människor är beroende av varandra för att må bra och kunna leva gott. Ett välmående demokratiskt samhälle bygger på medborgarnas tillit, respekt, ansvar, inflytande och empati. Stockholms Stadsmissions värdegrund beskriver vår syn på människan och på samhället, och grundar sig i vår kristna grundsyn.



VÄRDEGRUND

Vår viktigaste uppgift är att stötta människor i att bygga upp en tro på sig själva, en tillit till sin egen förmåga och redskap för att bli delaktiga i samhället. Det gör vi genom att hävda alla människors:

- Lika värde och rättigheter
- Rätt till kärlek och värme
- Rätt till nya livschanser
- Förmåga till egenmakt och ansvar
- Obeskrivbara unika liv
- Strävan efter mening

VISION – ETT MÄNSKLIQARE SAMHÄLLE FÖR ALLA

Det är ett samhälle där alla har makt att forma sina egna liv, har tillgång till hälsovård, bostad, utbildning och arbete, får känna kärlek och värme. Där alla upplever egenmakt att kunna påverka sin livssituation och ges möjlighet till delaktighet i samhället – det är kort sagt ett mänskligare samhälle för alla.

ÄNDAMÅLSPARAGRAF

Att utifrån en kristen grundsyn utöva social hjälpverksamhet bland ensamma och utslagna, för äldre och sjuka samt verka för barns och ungdomars vård, utbildning och fostran.

VI VILL GÖRA SKILLNAD FÖR INDIVIDEN

Den viktigaste framgångsfaktorn i vårt arbete för att förbättra livssituationen för deltagare är att åstadkomma konkret effekt. Med det menar vi ökad egenmakt, varaktigt boende, meningsfull sysselsättning, psykisk och fysisk hälsa samt möjlighet till inflytande och delaktighet.

STRATEGIPERIODEN 2023–2025

Att prioritera, utöka och etablera där behoven är som störst. Under åren 2023–2025 har vårt fokus varit tydligt: vi skulle prioritera och utöka så att fler får mer – inom boende, mat och gemenskap samt utbildning och arbete. Samtidigt etablera oss där behoven är som störst och utifrån lokala behov anpassa verksamhet för att erbjuda de insatser vi är bäst på och där de gör störst nytta. Allt med samma utgångspunkt som alltid – att stå på människors sida i utsatthet och bidra till ett mänskligare samhälle.

STRATEGIPERIODEN INLEDDES I ETT SVÅRT SAMHÄLLSEKONOMISKT LÅGE

Ökade kostnader, förändrade myndighetsbeslut och minskade intäkter tvingade oss till prioriteringar. Omorganisation, avveckling av viss verksamhet och besparingar präglade det första året och påverkade våra resultat, inte minst på Mötesplatserna där omställningen innebar färre deltagarbesök än planerat. Samtidigt lade vi grunden för en mer samlad och hållbar organisation.

VI HAR KONCENTRERAT VÅRA KRAFTER TILL DET VI GÖR BÄST OCH DÄR BEHOVEN ÄR SOM STÖRST

Inom bostadsområdet har vi stärkt och utvecklat våra boenden. Kymmendö-huset i Farsta strand stod klart sommaren 2024 och blev en viktig milstolpe för socialt hållbara bostadslösningar. Sommaren 2025 öppnade vi ett nytt delningsboende med åtta lägenheter i Jakobsberg. Satsningar på innovativa och trygga boendeformer för att sänka trösklarna till bostadsmarknaden som allt fler utestängs ifrån. Ombyggnationen på Högbergsgatan som påbörjades 2025 är en långsiktig investering i tryggare och mer ändamålsenliga boenden, särskilt för kvinnor i hemlöshet. Vi har också utvecklat nya arbets sätt, som Peer Support och erbjuder ett mer samordnat familjestöd.

Inom socialt företagande har Matmissionen vuxit. Fler butiker har öppnat, medlemsantalet har ökat och vi har tagit hand om tusentals ton livsmedel som annars hade gått till spillo. Inom Återbruk och second hand driver vi nu 26 butiker. Här möjliggör vi arbetsträning, praktik och samhällstjänst.

Arbetsförmedlingens neddragningar på arbetsträning gjorde det svårare för många att ta steget närmare arbetsmarknaden. Som en åtgärd har vi genom samarbete med Kriminalvården lyckats öka antalet samhällstjänstplatser i våra verksamheter. Och sedan 2023 är vi utförare av Arbetsförmedlingens tjänst Rusta och matcha där vi hjälper personer som står utanför arbetsmarknaden att komma in i antingen jobb eller studier.

Vi har utvecklat vår folkhögskola och etablerat nya

kurser inom yrkeshögskolan som kan ge fler möjlighet till vidareutbildning och kompetensutveckling. Utbildning och yrkeskunskap är en avgörande faktor för att möjliggöra självständighet och framtidstro.

Att etablera oss där behoven är som störst har inneburit ökad närvaro i områden där såsom Vårberg, Hässelby och Tensta. Våra Mötesplatser har utvecklats mot ett mer rättighetsbaserat och långsiktigt stöd, med stärkt juridisk rådgivning, barnperspektiv och arbete med existentiell hälsa. Vi har mött människor med ett mer sammanhållet stöd där både akuta insatser och insatser som ska leda till långsiktiga förändringar ingår.

EN TYDLIG RÖST I SAMHÄLLSDEBATTEN

Parallellt har vi varit en tydlig röstbärare genom hemlöshets- och fattigdomsrapporter, genom att synliggöra systemfel som drabbar deltagare och genom dialog med beslutsfattare och att utmana politiken att agera och förändra det som inte fungerar. Att påverka i vår roll som röstbärare är en del av vårt uppdrag.

STRATEGIPERIODEN HAR RYMT STORA UTMANINGAR

Vi har fattat svåra beslut, genomfört besparingar och omorganiserat, men också stärkt vår organisation. Vi går in i en ny strategiperiod med en budget i balans. Insamlingen ökade, fler givare, volontärer och företag engagerade sig.

Sammantaget har vi under 2023–2025 tagit viktiga steg för att bli mer fokuserade, mer närvarande och mer hållbara. Vi har inte nått hela vägen i allt vi föresatte oss, men rört oss i rätt riktning och står fortsatt trygga i vår vision om ett mänskligare samhälle för alla.

NU GÅR VI IN I EN NY STRATEGIPERIOD FÖR 2026–2028 FÖR ETT MÄNSKLIGARE SAMHÄLLE FÖR ALLA

I nya strategin riktar vi in oss på att skapa fler möjligheter för människor att engagera sig för ett mänskligare samhälle. Vi prioriterar barn och deras familjer i vårt förebyggande arbete.

För att lyckas krävs att vi har en långsiktig och hållbar finansiering och stärker vår roll som röstbärare i frågor som påverkar deltagarna. Vi lyfter intern samverkan och externa samarbeten för att skapa största möjliga värde för människor vi möter i våra verksamheter.

Vi fortsätter att erbjuda basbehov och skapar förutsättningar för människor att nå en mer långsiktig förändring. Vi arbetar vidare med att stärka vår närvaro där behoven är som störst.

Vår viktigaste uppgift är att stötta människor att bygga upp en tro på sig själva, en tillit till sin egen förmåga och få redskap för att bli delaktiga i samhället.

OMRÅDE BOSTAD

Stockholms Stadsmission möter hemlöshet i alla dess former. Vi vill ge fler människor långsiktiga boendelösningar utifrån var och ens behov. Genom vårt innovativa arbete i samarbete med kommuner och fastighetsägare utforskar vi olika bostadslösningar för att avskaffa såväl social som strukturell hemlöshet.

Under 2025 har Stockholms Stadsmission bedrivit följande enheter inom område bostad:

AKUTBOENDEN OCH DAGVERKSAMHETER FÖR MÄNNISKOR I HEMLÖSHET

Enheterna på Högbergsgatan för kvinnor och Fleminggatan för män, erbjuder en trygg plats dygnet runt med råd, stöd och vägledning – där deltagare får hjälp att bygga upp externa nätverk som behövs för att förändra sin livssituation. Placering i akutboendena sker via socialtjänsten. I dagverksamheten erbjuds hjälp med grundläggande behov såsom mat, vila, dusch- och tvättmöjligheter.

Ombyggnation av akutboende och dagverksamhet för kvinnor i hemlöshet på Högbergsgatan

Ombyggnation av fastigheten påbörjades i januari 2025 och ska vara klar hösten 2026. Akutboendet och dagverksamheten för kvinnor moderniseras för att bli tryggare och bättre anpassade för de behov som finns, med målet att bli Nordens bästa verksamhet och boende för kvinnor i utsatthet. Verksamheten håller öppet under hela byggperioden. I huset byggs också 28 delningsboenden för människor som har svårt att komma in på ordinarie bostadsmarknad – prisrimliga hem för upp till 64 hyresgäster som saknar ett tryggt boende på grund av strukturella orsaker.

Förbättrad miljö och ökad trygghet på Fleminggatans akutboende och dagverksamhet för män i hemlöshet

Sedan 2024 har enheten för män i hemlöshet genomfört en rad förändringar som lett till en förbättrad miljö och ökad trygghet bland både deltagare och medarbetare. Förändringarna gäller arbetsuppdelning mellan dagverksamhet och akutboende, lokalernas inredning och utformning, samt antal deltagare i dagverksamheten. Vilket också resulterat i att vi numera har större möjlighet att genomföra deltagaraktiviteter såsom frisörbesök och bowlingaktiviteter.

AKUTBOENDE OCH STÖDBOENDE I JAKOBSBERG

Verksamheten drevs på uppdrag av Järfälla kommun till sommaren 2025 och har därefter avvecklats. Deltagare har övergått till andra verksamheter i kommunens regi.



STOCKHOLMS STADSMISSIONS BOSTAD FÖRST

Bostad Först är en evidensbaserad modell som utgår ifrån att ett eget boende är en mänsklig rättighet och att personer i hemlöshet först behöver den grundtrygghet en egen bostad ger, innan de kan förväntas ta itu med att förändra sitt liv. Individanpassat stöd från våra boendecoacher gör att 80 procent av deltagarna kan behålla bostaden över tid. Ett av målen är att personen på sikt ska ta över förstahandskontraktet. All placering sker via beslut från socialtjänst.

STOCKHOLMS STADSMISSIONS BOBYRÅ

Bobyran är vår sammanhållande enhet för externa boendelösningar för människor i hemlöshet och fungerar som en mini-hyresvärd. Här administreras och förvaltas lägenheter och boendelösningar. Bobyrån erbjuder ett tryggt och omsorgsfullt nätverk för deltagare och samarbetar med kommuner och fastighetsägare för att skapa långsiktiga boendelösningar.

STOCKHOLMS STADSMISSION UPPSÖKARTEAM

Uppsökarna möter deltagare utanför våra verksamheter både dagtid och kvällstid. Teamet lindrar de mest akuta behoven genom att erbjuda en sovsäck, ett samtal eller kontakt med exempelvis socialjouren. De finns till för de allra mest utsatta årets alla dagar och är våra ögon och öron på gatan. Genom uppsökarna får vi tidigt signaler kring hur behoven förändras i staden – hur den akuta situationen ser ut för människor i utsatthet i Stockholm. Uppsökarna fungerar också som ett mobilt extra stöd till de personer som bor i Bostad Först och i Bobyråns boendelösningar.

KOOPERATIVA HYRESFASTIGHETEN KYMMENDÖ

I Farsta strand har vi byggt ett hyreshus med 40 lägenheter som stod klart sommaren 2024. Genom hyreshuset har vi skapat en ny och innovativ modell för socialt hållbara bostäder, ett modellskapande projekt som ska kunna skalas upp genom att andra aktörer tar efter.

DELNINGSBØENDET

Kollektiva boenden – ett i Vega och ett i Jakobsberg. Delningsboendena är ett samarbete med Stena Fastigheter med syfte att skapa boenden präglade av trivsel, gemenskap och hållbarhet för personer som har svårt att på egen hand ordna ett boende.

EFFEKTRAPPORT BOSTAD

Effektrapporten visar vad området vill uppnå, vad vi gör och vilka utfall vi kan följa upp från 2025. Den bygger på Giva Sveriges riktlinjer och stödjer transparens och lärande.

MÅL OCH SYFTE

Stockholms Stadsmission strävar efter att minska och på sikt avskaffa hemlöshet. Område Bostad arbetar för att fler människor får en trygg bostad som grund för stabilitet, delaktighet och förbättrade livsvillkor. Målgruppen är personer i olika situationer av hemlöshet som står utanför den ordinarie bostadsmarknaden.

RESURSER, AKTIVITETER OCH PRESTATIONER

Vi möter akut hemlöshet genom att erbjuda trygghet och tillgodose grundläggande behov. Vi stärker människors egenmakt och stöttar mot långsiktig förändring genom vägledning, ombudskap och individanpassade insatser. Vi sänker trösklarna till bostadsmarknaden och skapar långsiktiga bostadslösningar genom Bostad Först, Bobyrå och utveckling av socialt hållbara boenden.

Våra metoder och arbetssätt:

- **Bostad Först** – Evidensbaserad metod där människor i långvarig hemlöshet erbjuds en egen bostad kombinerat med stöd. Modellen utgår från att bostad är en mänsklig rättighet och en startpunkt snarare än en belöning.
- **Motiverande samtal (MI)** – Samtalsmetod och förhållningssätt som syftar till att hitta motivation till förändring.
- **Lågaffektivt bemötande** – Förhållningssätt som syftar till att genom ett tryggt, lugnt och positivt bemötande minska stress och utmanande beteenden.
- **Stockholms Stadsmissions vräkningsförebyggande metod** – Ett relationsskapande arbetssätt och socialt rättighetsarbete för att motverka vräkning genom samverkan, nära kontakt med hyresgäst och tidiga insatser.
- **Stockholms Stadsmissions metod för behovsstyrd förmedling/behovsförmedling** – Ett arbetssätt och förhållningssätt för att fördela och matcha boendelösningar efter behov istället för kötid.
- **Ombudskapsprocessen** – Individuell och upprepad stöttning i syfte att få sina sociala rättigheter tillgodosedda.
- **Peer support** – Att anställa personer med egen erfarenhet av exempelvis hemlöshet, substansbruk eller psykisk ohälsa som en professionell resurs.

Prestationer 2025:

- Antal unika deltagare: 2 567 (3 196)
- Antal besök: 38 703 (52 935)
- Antalet serverade måltider: 77 825 (100 630)
- Antal sovnätter: 10 837 (11 434)
- Antal startade/avslutade ombudskap: 50/20 (40/18)

UTFALL

Under 2025 har Stockholms Stadsmission tillsammans med våra samarbetspartners möjliggjort för 8 (52) övertag eller tilldelning av förstahandskontrakt på lägenhet.

- Antal individer i långsiktigt boende: 527 (590) varav 275 är barn 0-18 år
- Meningsfullt besök öppen verksamhet, 106 svar: 94,3 %, mätning dec/jan 2024–2025
- 84 nya hushåll skrevs in i Bobyråns intressebank januari-oktober. Det innebar i genomsnitt 9 hushåll/mån som bedömdes tillhöra målgruppen

Ett högt söktryck från såväl singelhushåll som barnfamiljer som vänder sig till Stockholms Stadsmissions Bobyrå, visar att behovet av verksamheten är stort. Trenden med en snabbt växande intressebank fortsatte 2025, vilket ledde till att Bobyrån fick stoppa insläppet för att kunna säkerställa kvaliteten.

EFFEKT

Stärkt egenmakt genom ombudskap: Efter ombudskap uppger fler deltagare att de vet vart de ska vända sig i välfärdssystemet, har större tilltro till sin egen förmåga att påverka sin situation och i högre grad kan ta kontakt med myndigheter på egen hand. Nästan alla menar att stödet från ombudskapet har bidragit väsentligt till den förändring de upplever i sitt liv. Underlaget bygger på självskattningar vid start (96 svar) och avslut (85 svar).

Vi bedömer att kunskap, självförtroende och förmåga är viktiga verktyg för att även efter avslutat stöd kunna navigera samhället och ta del av sina rättigheter.

Positiv effekt av egen bostad: Genom tillgång till egen bostad har hyresgästerna i Kymmendö gått från otrygghet till stabilitet, vilket förbättrat livskvalitet, framtidstro och möjligheter till arbete, studier och familjeliv. Projektets modell har samtidigt stärkt social gemenskap, delaktighet och trygghet, särskilt för barn (Rapport 2 i Formas-projektet Inga-Lill Söderberg, KTH).

UPPFÖLJNING OCH LÄRANDE

Uppföljningen bygger på deltagarenkäter före och efter ombudskap, utvärdering av besök i öppna verksamheter, statistik, uppföljning av övertag av förstahandskontrakt. Detta kompletteras med löpande uppföljning i verksamheter och dialog med deltagare, kommuner och fastighetsägare.

Lärdomarna används för att anpassa verksamheterna efter målgruppens förändrade behov, justera stödinsatsernas omfattning samt utveckla nya boendemodeller och metoder.



Leo

Möt ombudet Leo som slår håll på myten om att livet i hemlöshet är enklare på sommaren.

Hej Leo, du jobbar som ombud på Stockholms Stadsmissions dagverksamhet för män i hemlöshet. Det finns en uppfattning om att det är enklare att leva i hemlöshet på sommaren än på vintern. Men vad ser du i ditt arbete?

Många verksamheter som erbjuder socialt stöd och basbehov för den här målgruppen har semesterstängt. Det ökar trycket på oss eftersom vi är en av få verksamheter som är öppna i Stockholm under sommaren. Men även socialtjänsten har semestertider och det kanske inte går att få tag på sin ordinarie handläggare. Det finns ju ofta sommarvikarier, men de kanske inte har så bra koll och känner dig inte så bra, så den individuella planeringen får ofta vänta till efter sommaren. Tillgängligheten minskar och det krävs mycket mer av individen för att få det stöd som man fått tidigare. Livet sätts på paus till efter sommaren.

Är det inte skönt att om du lever i hemlöshet att kunna vara utomhus när det är varmt och skönt?

Man kan också tänka sig att det är tvärtom. Här inne är det svalare och här har man tillgång till rinnande vatten, dusch, tvätt och alla de basbehov som man behöver för dagen. Det kan vara svårt att få ute.

Leo fortsätter med att målande beskriva hur det kan kännas att se semesterfirare i det offentliga rummet när man lever i hemlöshet.

Jag kan tänka mig att det skapar en känsla av att man ännu mer inte tillhör normen, att man sticker ut mer än vanligt. Så fort det är lite varmare ute och allmänheten också flyttar ut i parker och allmänna platser då minskar det rummet för våra deltagare. Kommer man med packning eller stor väska så syns man mer och då kanske polisen avhyser en. Vi upplever även att våra deltagares fysiska och psykiska mående försämras under sommaren och ensamheten ökar, det blir en kontrast när man ser hur mycket folk som är ute, umgås och har roligt med familj och vänner. ◆

"NÄR RESTEN AV SVERIGE TAR SEMESTER SÅ TAR INTE HEMLÖSHETEN SEMESTER."

Fanny Bäverstam Marklund, samordnare på Stockholms Stadsmission Bobyran och projektledare för peer support.

Hej Fanny, kan du berätta mer om projektet för att motverka ofrivillig ensamhet bland människor i hemlöshet?

Projektet startade för att förstå ofrivillig ensamhet bland personer i hemlöshet, där risken för social isolering är hög. Arbetet har byggts på peer support, där personer med egen erfarenhet av att leva i hemlöshet har anställts och bidragit med sin kunskap. Igenkänningen i mötet kan göra det lättare att skapa förtroende och öppna upp samtal om erfarenheter som annars kan vara svåra att sätta ord på.

Vilka lärdomar och insikter har ni fått genom projektet?

För många vi pratat med handlar ensamhet inte om att sakna människor runt sig, utan om att sakna trygga och meningsfulla relationer. Avsaknaden av en plats att dra sig tillbaka till gör det svårt att återhämta sig, vilket kan leda till social trötthet, även när längtan efter gemenskap är stark.

Vi har också sett hur praktiska hinder ofta underskattas. Att sakna trygg förvaring för sina tillhörigheter, pengar till transport eller fysiska platser att träffas på kan göra det svårt att delta i aktiviteter och upprätthålla relationer över tid.

Vilka förändringar skulle du vilja se framåt för att motverka ofrivillig ensamhet hos den här målgruppen?

Jag hoppas att arbetet mot ofrivillig ensamhet i större utsträckning integreras i arbetet mot hemlöshet. För att motverka ensamhet behövs flexibla och relationsbaserade arbetssätt som stärker människors möjlighet till gemenskap och delaktighet. Projektet visar att erfarenhetsbaserad kunskap och peer support kan vara viktiga verktyg i det arbetet. ◆



Fanny Bäverstam Marklund

"FÖR MÅNGA VI PRATAT MED HANDLAR ENSAMHET INTE OM ATT SAKNA MÄNNISKOR RUNT SIG, UTAN OM ATT SAKNA TRYGGA OCH MENINGSFULLA RELATIONER."

Möt Alexandra Berg, affärsutvecklare på Stockholms Stadsmission och område Bostad.



Alexandra Berg

Hej Alexandra, du har varit involverad i alla våra delningsboenden.

Ja, det stämmer, både Vega och i Järfälla och nu arbetar vi med ett nytt projekt på Högbergsgatan på Södermalm. Där vi bygger 28 delningsboenden för upp till 64 hyresgäster som saknar en trygg bostad på grund av strukturella orsaker.

Kan du berätta mer om vad ett delningsboende innebär?

Det innebär att varje hushåll har sin egen privata bostad, men också delar vissa gemensamma ytor som kök och vardagsrum. Det skapar gemenskap utan att göra avkall på den egna integriteten.

För oss är det viktigt att husen rymmer en social blandning. På Högbergsgatan planerar vi därför för olika hushållsstorlekar, så att både mindre och större familjer kan bo i samma hus. Vi tror mycket på tanken att *"it takes a village to raise a child"* – att människor i olika livssituationer kan stärka upp varandra i vardagen, samtidigt som vi skapar prisrimliga bostäder där människor kan bo bra och bo kvar.

Vilka fördelar finns med delningsboenden?

Delningsboenden är hållbara på flera sätt – ekonomiskt, miljömässigt och socialt. När vissa ytor delas kan vi använda husen mer effektivt och därmed skapa prisrimliga bostäder, samtidigt som vi bygger miljöer där människor kan trivas och stödja varandra.

Vad har ni fått för återkoppling från hyresgästerna?

I Vega har vi sett hur människor från helt olika bakgrunder och i olika åldrar har lärt känna varandra och skapat en stark gemenskap i huset. Den känslan av hem och sammanhang är precis det vi vill bidra till.

Vad har du för förhoppningar framåt?

Jag hoppas att vi kan fortsätta utveckla den här typen av boenden och att fler aktörer får upp ögonen för möjligheterna. Delningsboende är inte hela lösningen på bostadsbristen, men det kan bidra till att fler familjer hittar ett hem som passar dem och fler alternativ av socialt hållbara bostadsmiljöer.

Min förhoppning är att vårt nya delningsboende på Högbergsgatan ska bli ett hus där människor inte bara bor – utan där det faktiskt växer fram en stark och trygg gemenskap. ♦



"MIN FÖRHOPPNING ÄR ATT VÅRT NYA DELNINGSBOENDE PÅ HÖGBERGSGATAN SKA BLI ETT HUS DÄR MÄNNISKOR INTE BARA BOR – UTAN DÄR DET FAKTISKT VÄXER FRAM EN STARK OCH TRYGG GEMENSKAP."

OMRÅDE MÖTESPLATSER

Mötesplatser som förändrar liv – tillsammans skapar vi ett mer inkluderande samhälle. Här möts människor inte bara för en varm måltid, utan också för att hitta gemenskap, vägledning och styrka att förändra sina liv. Grundläggande stöd kombineras med konkreta insatser som stärker individers kunskap, egenmakt och förmåga att tillvarata sina rättigheter – för en bättre livskvalitet.

Vi erbjuder stöd till alla som lever i ekonomisk och social utsatthet. Vi strävar efter att vara tillgängliga både på fasta mötesplatser och genom mobila insatser där behoven är som störst. Samtidigt skapar vi plats för engagemang – en möjlighet för alla att bidra, delta och vara en del av lösningen. Vi riktar oss till barn, unga och vuxna med målet att främja våra deltagares egenmakt och känsla av tillhörighet. Mötesplatserna finns i Vårberg, Hässelby, Tensta och på Södermalm.

Mötesplats Mariatorget på Södermalm är ett levande exempel på hur vi tillsammans kan bygga broar till gemenskap och inkludering. Genom samtal, kultur och nätverk skapar vi möjligheter för människor att växa, hitta nya vägar och känna sig som en självklar del av samhället.

Vi ger deltagarna verktyg för att de ska kunna fatta självständiga beslut

Genom kontakt med mötesplatsernas ombud får deltagarna en bättre förståelse för myndighetsprocesser och sina egna rättigheter, vilket stärker deras möjligheter att påverka sin egen situation. Med ett ökat självförtroende vågar deltagarna ta mer initiativ och hantera ärenden själva. En annan viktig aspekt är att deltagarna får verktyg för att kunna fatta självständiga beslut, som leder till en mer långsiktig förbättring av deras livssituation.

Under 2025 har mötesplatser startat försöksverksamheten *Oberoende barnombud* som innebär att arbeta på uppdrag av barn med omfattande behov av stöd i deras kontakt med myndigheter. Under året startade också Drömprojektet *Växa tillsammans*, som finansieras av Svenska Postkodlotteriet och är ett samarbete med Bris, för att skapa ett föräldraskapsstöd som ska bidra till att fler barn får en trygg och jämlik uppväxt. På Mötesplats Stenfasta erbjuds sedan 2025 fler tillfällen för familjekollo samt seniorkollo som syftar till att bryta ensamhet hos äldre.



EFFEKTRAPPORT MÖTESPLATSER

Effektrapporten visar vad området vill uppnå, vad vi gör och vilka utfall vi kan följa upp från 2025. Den bygger på Giva Sveriges riktlinjer och stödjer transparens och lärande.

MÅL OCH SYFTE

Mötesplatserna är en del av Stockholms Stadsmissions sociala arbete för människor i ekonomisk och social utsatthet. Verksamheten erbjuder både grundläggande stöd och insatser som syftar till att stärka individers egenmakt, kunskap och möjligheter att påverka sin livssituation. Målgruppen är barn, unga och vuxna i utsatthet. Genom stöd, vägledning och deltagande i aktiviteter och ombudskap är de aktiva i sin egen förändring mot ökad delaktighet i samhället.

RESURSER, AKTIVITETER OCH PRESTATIONER

Mötesplatserna kombinerar basbehovsstöd, såsom måltider och öppen verksamhet, med aktiviteter som främjar gemenskap, folkbildning i grupp och individuellt ombudskap. Arbetet utgår från ett relationsskapande förhållningssätt och syftar till att stärka delaktighet och ge deltagare verktyg att fatta självständiga beslut.

Våra metoder och arbetssätt:

- **Motiverande samtal (MI)** – Samtalsmetod och förhållningssätt som syftar till att hitta motivation till förändring.
- **Livsberättargrupper** – Syftar till att stödja gruppdeltagare att berätta om viktiga livshändelser, sorger, glädjeämnen, skäl till hopp och framtidstro i syfte att förbättra den psykiska och existentiella hälsan.
- **Vem är jag imorgon** – Metod för sammanhållet stöd till den som fått avslag från Migrationsverket.
- **Ombudskapsprocessen** – Individuell och upprepad stöttning i syfte att få sina sociala rättigheter tillgodosedda.

Prestationer 2025:

- Antal unika deltagare: 5 895 (5 746)
- Antal besök: 130 482 (118 142)
- Antalet serverade måltider: 99 085 (103 907)
- Antal startade ombudskap: 275 (314)

UTFALL

Under 2025 har Stockholms Stadsmissions mötesplatser erbjudit aktiviteter som till exempel familjekvällar och öppen verksamhet i syfte att förutom att ge basbehovsstöd även stärka gemenskap och bryta isolering. Folkbildning i grupp har bidragit till att deltagare fått möjlighet att ta del av kunskap tillsammans med andra, utbyta erfarenheter och reflektera kring sin livssituation.

- Meningsfullt besök öppen verksamhet, 693 svar: 86,3 % mätning dec/jan 2024–2025.
- Antal folkbildning i grupp: 4 238 (2 906)
- Antal barn och föräldrar på kollo: 396 (362)

En stor andel av besökarna på våra öppna mötesplatser upplever besöket som meningsfullt. Tillsammans med ett högt deltagande i våra aktiviteter och stor efterfrågan på familjekollo visar att våra erbjudanden är relevanta för målgruppen.

EFFEKT

Stärkt egenmakt genom ombudskap: Efter ombudskap uppger fler deltagare att de vet vart de ska vända sig i välfärdssystemet, har större tilltro till sin egen förmåga att påverka sin situation och i högre grad kan ta kontakt med myndigheter på egen hand. Nästan alla menar att stödet från ombudskapet har bidragit väsentligt till den förändring de upplever i sitt liv. Underlaget bygger på självskattningar vid start (96 svar) och avslut (85 svar).

Vi bedömer att kunskap, självförtroende och förmåga är viktiga verktyg för att även efter avslutat stöd kunna navigera samhället och ta del av sina rättigheter.

UPPFÖLJNING OCH LÄRANDE

Verksamheten följs upp genom deltagarenkäter i öppen verksamhet, självskattningar före och efter ombudskap samt löpande verksamhetsuppföljning. Resultaten används för att utveckla innehåll, arbetssätt och prioriteringar utifrån deltagarnas behov.



Möt ombudet Novin på en av våra mötesplatser.

Hej Novin, du är ett av de ombud som jobbar med Växa Tillsammans – föräldraskapsstöd för barnets bästa. Kan du beskriva behovet av den här typen av satsningar?

Växa Tillsammans är ett samarbete mellan Sveriges Stadsmissioner, Stockholms Stadsmission och Bris som finansieras av Svenska Postkodlotteriet. Projektet riktar sig till föräldrar och barn som lever i socioekonomisk utsatthet. Genom projektet vill vi stärka föräldrar i deras föräldraskap och bidra till en trygg och jämlik uppväxt för barn.

Idag saknas föräldraskapsstöd som är anpassade utifrån behoven och utmaningarna som familjer i socioekonomisk utsatthet har i sin vardag. Därför tar vi fram ett nytt föräldraskapsstöd tillsammans med föräldrar och ungdomar, där de får möjlighet att göra sina röster hörda. Vi utgår ifrån aktuell forskning och professionellas kompetens med syftet att utforma ett stöd anpassat till familjer som har det svårt med ekonomi, jobb, boende och hälsa.

Vad händer nu och hur tar ni fram det nya föräldraskapsstödet?

Tillsammans med Bris har vi påbörjat arbetet med att ta fram det nya föräldraskapsstödet. Till vår hjälp har vi våra expertgrupper som består av föräldrar och ungdomar. Vi kallar dem expertgrupper eftersom de är experter på sina egna liv. I grupperna får de lyfta sina livssituationer och utmaningar i vardagen. Frågorna kan handla om vad som fungerar bra, vad som känns svårt och vilket stöd man behöver som förälder.

Varför är det viktigt att involvera föräldrarna i arbetet med att ta fram stödet?

Det är viktigt att samskapa föräldraskapsstödet med den tänkta målgruppen, det är dom som bäst kan beskriva sina erfarenheter och behov. Genom att lyssna på deras röster kan vi ta fram ett stöd som verkligen passar.

Vilka förhoppningar har du för föräldraskapsstödet?

Jag hoppas att det kan erbjuda föräldrar rätt stöd och underlätta vardagen för dem, för att i sin tur bidra till att deras barn stärks. ◆

”JAG HOPPAS ATT DET KAN ERBJUDA FÖRÄLDRAR RÄTT STÖD OCH UNDERLÄTTA VARDAGEN FÖR DEM, FÖR ATT I SIN TUR BIDRA TILL ATT DERAS BARN STÄRKS.”



Novin



Möt volontären Tove på en av våra mötesplatser.

Hej Tove, du är volontär på Stockholms Stadsmissions mötesplats i Vårberg. Berätta hur ett volontärpass ser ut.

Här gör jag lite av varje, men oftast är jag i pysselrummet eller hänger med barnen. Ibland är vi ute i lekparken, bygger, leker eller sitter och pratar – det beror på vad barnen behöver just den dagen. Det är just det som är så fint, att jag kan hoppa in där jag behövs.

Vad är det bästa med att vara volontär?

Det absolut bästa med att volontärarbeta är relationerna som växer fram. Jag har varit här i flera år nu och få följa barnen, se deras trygghet växa och vilka fantastiska individer de är.

Att volontärarbeta här ger mig så mycket tillbaka. Varje gång jag kommer hit möts jag av barn som jag känner och nya barn som så småningom vågar börja öppna sig mer och mer. Att se någon som är lite blyg i början blomstra med tiden, berätta mer om sig själv och bli tryggare, det är magiskt.

Har du en uppmaning till andra som vill ge av sin tid?

När jag sökte passade inte min profil helt fullt ut det som beskrevs, men Stockholms Stadsmission kunde anpassa uppdraget efter mina förutsättningar. Det är min erfarenhet genom åren, att det alltid finns en plats där det går att bidra, även om det inte står exakt så i annonsen. Det viktiga är att våga fråga om det just du kan bidra med behövs.

Om du är nyfiken på att bli volontär, gör det bara. Sänk ribban. Det behöver inte vara svårt eller stort. Det viktiga är att du kommer – resten löser sig. Här finns det något för alla och allt man gör är viktigt. ♦



Tove

“ATT SE NÅGON SOM ÄR LITE BLYG I BÖRJAN BLOMSTRA MED TIDEN, BERÄTTA MER OM SIG SJÄLV OCH BLI TRYGGARE, DET ÄR MAGISKT.”



OMRÅDE UTBILDNING OCH ARBETE

Stockholms Stadsmission stärker människors inneboende kraft att förändra sina liv och göra medvetna val. Genom folkhögskola, yrkeshögskola, uppdragsutbildningar och arbetsmarknadsinsatser erbjuder vi vägar till kunskap, egen försörjning och personlig utveckling. Vi möter människor där de är och skapar förutsättningar för meningsfullhet, egenmakt och långsiktig förändring mot social och ekonomisk trygghet. Utbildning och arbete är våra verktyg för att skapa ett samhälle där alla kan utvecklas och delta i arbetslivet.

Folkhögskolan

Folkhögskolan erbjuder en väg till vidare studier, arbete och att växa som person. Studierna bedrivs under friare former med fokus på individens unika förutsättningar och lärande i gemenskap. Vi har behörighetsgivande Allmän kurs med bred inriktning på grundskole- och gymnasienivå årskurs 1 och 2 samt inriktningar mot kultur- och idéhistoria eller psykologi och socialt arbete i årskurs 3. Vi har även distansstudier i form av Allmän kurs och en profilkurs i praktiskt skrivande. Vi har även en yrkesinriktad profilkurs, Svenska Restaurang, där deltagarna utbildas till köksbiträden och samtidigt tränar svenska. Under 2025 hade vi 259 unika individer registrerade på folkhögskolans kurser.

Under 2025 sökte och tilldelades folkhögskolan extra statsbidrag för en tillfällig kurs: Allmän kurs på grundskolenivå med intresseprofil. Kursen riktade sig till deltagare med neuropsykiatriska funktionsnedsättningar där individuella specialintressen utgör en drivkraft i studierna. Folkbildningsrådets syfte med satsningen var att möjliggöra för ett urval skolor att utveckla Allmän kurs. Kursen blev lyckad: merparten av deltagarna klarade grundskolebehörighet och 75 procent gick vidare till studier på nästa nivå. Vi fick pröva nya metoder som vi implementerar i ordinarie kurser.

Under året har vi haft ett samarbete med Antidiskrimineringsbyrån kring jämställdhet. Vi har samverkat med andra enheter inom Stockholms Stadsmission, till exempel har medarbetare från område Bostad föreläst på Allmän kurs. Svenska Restaurang-kursen har haft sin praktiska undervisning förlagd på dagöppna verksamheten för kvinnor i hemlöshet på Högbergsgatan, där de lagat måltider åt deltagare.

Yrkeshögskolan

Yrkeshögskolan erbjuder YH-utbildningarna *Våld i nära relationer*, *Bostad Först – från teori till praktik* samt *Ungdomskriminalitet*. Kurserna stärker möjligheten till kompetensutveckling som en del av det livslånga lärandet och riktar sig främst till yrkesverksamma med flexibla studieformer för att kunna kombinera arbete och utbildning.

Uppdragsutbildningarna

Uppdragsutbildningarna erbjuder kompetensutveckling och/eller fortbildning. Under 2025 har bland annat 69 (117) medarbetare internutbildats i *Motiverande samtal (MI)* och 101 (89) i *Lågaffektivt bemötande*.

Individuellt anpassat stöd som stöttar människor att närma sig arbete eller studier

Genom att verka i hela kedjan från förberedande insatser till matchning mot anställning ökar vi chansen till en hållbar sysselsättning och livssituation för människor i Stockholms län. En egen försörjning är avgörande för ökad egenmakt och förmågan att skapa stabilitet i tillvaron. Vi tror på individens inneboende kraft att skapa förändring och erbjuder individuellt anpassade insatser för att stötta människor att närma sig arbete eller studier.

Verksamhetsförlagda insatser

Vi erbjuder insatser som arbetsträning och förstärkt arbetsträning i våra interna verksamheter. Här får deltagaren utvecklas och lära sig genom att vara inkluderad i en arbetsplats. Vi utgår ifrån en individuell planering med deltagarens förutsättningar i fokus. Målet är att deltagaren ska känna delaktighet i arbetslivet, lära sig rutiner och nya arbetsuppgifter och utvecklas efter egen förmåga. Det mänskliga mötet och tron på deltagarens förmåga att skapa förändring är centrala värden i våra arbetsätt.

Rusta och matcha

Stockholms Stadsmission är leverantör av Rusta och matcha på uppdrag av Arbetsförmedlingen. Här får deltagaren individuell handledning där vi motiverar och matchar individen med arbetsgivare eller till studier. Handledaren och deltagaren utgår ifrån en individuell kartläggning och planering. Med lång erfarenhet av arbetsmarknadsinsatser och ett omfattande nätverk av potentiella arbetsgivare skapar vi förutsättningar för en långsiktig förändring mot social och ekonomisk trygghet.

EFFEKTRAPPORT

UTBILDNING OCH ARBETE

Effektrapporten visar vad området vill uppnå, vad vi gör och vilka utfall vi kan följa upp från 2025. Den bygger på Giva Sveriges riktlinjer och stödjer transparens och lärande.

MÅL OCH SYFTE

Att ha tillgång till arbete eller studier och möjlighet till egen försörjning är en central förutsättning för att kunna leva ett självständigt liv och vara delaktig i samhället. Inom området Utbildning och Arbete arbetar vi för att stärka människors kunskap om sina styrkor och möjligheter, så att fler kan ta steg mot arbete eller utbildning. Målgruppen är personer som står utanför eller långt från arbetsmarknaden eller studier och som, med rätt stöd och förutsättningar, kan utveckla sin förmåga att närma sig egen försörjning.

RESURSER, AKTIVITETER OCH PRESTATIONER

Verksamheten omfattar folkhögskola, yrkeshögskola och uppdragsutbildningar samt individuellt anpassat stöd genom verksamhetsförlagda insatser såsom arbetsträning och Arbetsförmedlingens tjänst Rusta och matcha.

Våra metoder:

- **Motiverande samtal (MI)** – Samtalsmetod och förhållningssätt som syftar till att hitta motivation till förändring.
- **Lågaffektivt bemötande** – Förhållningssätt som syftar till att genom ett tryggt, lugnt och positivt bemötande minska stress och utmanande beteenden.
- **Supported employment** – Metoden används för att stötta personer med svårigheter att få anställning genom att bland annat ge ett strukturerat och individanpassat stöd.
- **Folkbildning** – Pedagogik med fokus på aktivt lärande där individers erfarenheter och behov står i centrum för utbildningsprocessen. Metoden understryker dialog och samarbete, vilket främjar kritiskt tänkande och reflektion kring både personliga och samhällsrelaterade frågor.

Prestationer 2025:

- Antal deltagare folkhögskolan: 259 (263)
- Antal deltagare i arbetsträning: 473 (471)
- Antal deltagare i Rusta och matcha: 288 (173)

UTFALL

- Under året avslutade 293 (323) deltagare i arbetsträning och av dessa gick 74 individer vidare till arbete eller studier 25,4 (25,8) % . Motsvarande siffra för Rusta och matcha var 158 (107) där 23,4 (29) % gick vidare till jobb eller studier.
- 98 (82) % av eleverna på folkhögskolan kan rekommendera skolan till andra, 52 svar.

Att folkhögskolan har ett högt söktryck visar att behovet av utbildningen är stort.

EFFEKT

Under året implementerades mätmetoden *Räkna med Hållbarhet* i verksamheten. Modellen är tänkt att användas för att visa på stegförflyttning mot arbetsmarknaden (utfall), vår inverkan (effekt) och även vilken samhällsekonomisk nytta som kan härledas till förändringen. Resultat väntas kunna sammanfattas under hösten 2026.

UPPFÖLJNING OCH LÄRANDE

Verksamheten följs upp genom självskattning och utvärdering före och efter insats samt via löpande verksamhetsuppföljning. Resultaten används för att utveckla innehåll, arbetssätt och prioriteringar utifrån deltagarnas behov.



Möt Lena som är volontär på Stockholms Stadsmissions Folkhögskola och utbildningen Svenska med inriktning restaurang.

Hej Lena, du är volontär på Stockholms Stadsmissions folkhögskola. Kan du berätta om ditt volontäruppdrag?

Jag började som volontär på den 1-åriga kursen Svenska med inriktning restaurang för nästan två år sedan. Gruppen består av kvinnor från flera olika länder.

Målet för den gruppen som du stöttar är att utveckla språket och att komma ut i arbetslivet som restaurang- eller köksbiträde. Hur är stämningen i gruppen?

Det är så roligt! Tjejerna på kursen är fantastiska, de bjuder verkligen på sig själva. Det finns en gemenskap där alla vill att det ska bli så bra som möjligt, berättar Lena.

I restaurangköket hackas, preppas och lagas det mat. Under tiden är det en hel del ord som behöver förklaras, till exempel vad pösigt betyder. Men samtalen går också in på djupet och deltagarna ställer frågor om Sverige som ofta får henne själv att reflektera.

Att vara volontär är en möjlighet till utbyte. Vad innebär volontärskapet för dig?

Att vara volontär ger mig möjlighet att få vara en del av en annan persons resa, se utvecklingen och skapa nya band. Det ger en insikt i hur andra upplever det svenska samhället, vilket är väldigt berikande. Jag har aldrig tidigare upplevt en sådan gemenskap och värme, berättar Lena. ♦



Lena

”ATT VARA VOLONTÄR GER MIG MÖJLIGHET ATT FÅ VARA EN DEL AV EN ANNAN PERSONS RESA, SE UTVECKLINGEN OCH SKAPA NYA BAND. JAG HAR ALDRIG TIDIGARE UPPLEVT EN SÅDAN GEMENSKAP OCH VÄRME.”



”HÄR SKA ALLA KUNNA VARA SIG SJÄLVA OCH BLI BEMÖTTA MED RESPEKT.”

Möt Terje Holmgren, lärare på folkhögskolan.

Hej Terje, matematik- och naturkunskapslärare på Stockholms Stadsmissions folkhögskola. Vem tycker du ska söka sig hit?

Skolan har kommit att bli så hård i Sverige och det är så många som inte kommer igenom den på ett bra sätt. På ett sätt tycker jag att alla som inte har gjort klart gymnasiet och som tycker att Stockholms Stadsmission låter spännande ska söka hit.

På vilket sätt kan vår skola vara bra för en som till exempel inte gjort klart gymnasiet?

Vi har våra profiler – som social och kultur. Vår skola är ju bra på att ta hand om och ge plats för personer som har haft en del svårigheter i vanliga grundskolan. Det kan ibland vara på grund av neuropsykiatriska problem eller så. Då är vår skola en tillåtande miljö att vara på, om du tycker att en del andra miljöer är svåra.

Vad utmärker Stockholm Stadsmissions folkhögskola?

Att den så starkt speglar vår värdegrund. Att det finns en sådan kultur, och en sådan historia på skolan, där deltagare är tillåtande mot varandra. Att det inte skulle vara ok att komma här och trakassera någon på grund av någons uttryck på något sätt. Och så är det inte överallt. ♦



Malin Grotherus



Terje Holmgren

Möt Malin Grotherus som är enhetschef för arbetsträning.

Hej Malin, berätta mer om Butiksredo?

Vad är utmärkande för den insatsen?

Butiksredo är en kort arbetsmarknadsinsats på omkring sex veckor som kombinerar utbildning och praktik. Målgruppen är individer som står utanför arbetsmarknaden och som även är i behov av språkhöjande insatser. Syftet är att bygga yrkeskompetens, stärka språk och självförtroende. Det utmärkande i konceptet är just att stärka kompetens inom teori/språk/praktik – på samma gång.

Hur har vi jobbat med Butiksredo?

Under 2025 har vi tagit fram en grund för modell, metod och arbetssätt och i pilotform genomfört två kurser i samarbete med Matmissionen i Kista, i samverkan med Misa och Stockholms stad.

Vad har resultatet varit?

Deltagare som gått kursen har varit positiva och flera har fått jobb inom Stockholms Stadsmission. Ett resultat för oss är flertalet lärdomar och vetskap om vilka justeringar vi behöver göra för att få till en riktigt bra insats framåt.

Vad har du för förhoppningar framåt?

Det är utmanande att erbjuda en insats som är enbart sex veckor lång. Vi hoppas nu att tydligare komplettera Butiksredo-konceptet med dom befintliga insatser vi har idag. Vi ska utveckla en tydlig metod i form av språkfrämjande aktiviteter och validering av relevant kompetens. Utifrån det räknar vi med att kunna knyta an arbetsgivare i direkt anslutning till insatsen. Målet är att genomföra två Butiksredo-kurser under andra delen av 2026. ♦

OMRÅDE ÅTERBRUK

Stockholms Stadsmission driver ett antal enheter inom område Återbruk som sociala företag. Syftet med socialt företagande är att skapa förutsättningar för arbetsintegration och bidra till social och ekologisk samhällsnytta. Den gemensamma nämnaren för alla sociala företag är att vi återinvesterar överskott i den egna verksamheten, att vi arbetar för att inkludera människor som står långt från arbetsmarknaden, samt att vi bygger vår företagskultur utifrån empowerment och delaktighet. I våra second hand-butiker och på vår produktionsenhet finns det möjlighet att arbetsträna. Vi tar även emot placeringar av samhällstjänst via Kriminalvårdens frivård.



VI GER MÄNNISKOR OCH PRYLAR EN ANDRA CHANS

Vi har under 2025 totalt 26 second hand-butiker inom Stockholms län samt i Nyköping, Eskilstuna och i Örebro. I Västerhaninge finns vår produktions- och insamlingsenhet dit alla inlämnade gåvor levereras. Från produktionsenheten driver vi vår egen e-handel samt e-handel via Tradera. Här har vi också en outlet-butik. På produktionsenheten finns syateljén för vårt eget upcyclingvarumärke Remake Sthlm som erbjuder unika modeplagg tillverkade av plagg som donerats till oss.

Genom vår second hand bidrar vi till social och ekologisk hållbarhet för både människa och miljö. Våra second hand-butiker bidrar till en omställning för ökad cirkularitet. Där vår förhoppning är att en ökad möjlighet att handla second hand också leder till minskad efterfrågan på nyproducerade varor.

VI PRIORITERAR ÅTERBRUK FÖRE ÅTERVINNING

Verksamheten har som mål att nå en hög återbruksprocent och prioriterar återbruk före återvinning. Det möjliggörs genom ett brett sortiment och olika försäljningskanaler.

Gåvor till second hand som inte går att sälja eller användas inom ramen för Stockholms Stadsmissions verksamheter sorteras för att återvinnas i största möjliga utsträckning. Överskottstextilier hanteras via det rikstäckande samarbetet med Humana Sverige, och går därigenom vidare till export för att i första hand återbrukas. Övriga restprodukter och avfall sorteras till återvinning genom olika samarbetspartners.

GÅVANS VÄG

Gåvor som skänks i butik transporteras till produktionsenheten i Västerhaninge. Här sorteras, värderas och prissätts varorna, innan de levereras ut igen till second hand-butikerna eller till webbshop för försäljning. En del av de gåvor som skänks går också till våra sociala verksamheter utifrån våra deltagares behov, och en del textil går till Remake Sthlm som syr nya plagg. Målet är att nå ökad kvalitet och livslängd för redan producerade plagg och material.

EFFEKTRAPPORT ÅTERBRUK

Effektrapporten visar vad området vill uppnå, vad vi gör och vilka utfall vi kan följa upp från 2025. Den bygger på Giva Sveriges riktlinjer och stödjer transparens och lärande.

MÅL OCH SYFTE

Område Återbruk verkar för att minska klimat- och miljöpåverkan genom att förlänga livslängden på textilier och andra varor. Ökad återanvändning och cirkulation är ett sätt att minska behovet av nyproduktion, vilket antas kunna bidra till minskad resursanvändning och lägre utsläpp.

Verksamheten skapar samtidigt social nytta genom att erbjuda prisvärda varor och möjligheter till arbetsträning och inkludering för människor i ekonomisk och social utsatthet. Genom att skänka, handla och delta i verksamheten bidrar både givare, kunder och deltagare till en mer hållbar och inkluderande omställning.

RESURSER, AKTIVITETER OCH PRESTATIONER

Område Återbruk minskar klimat- och miljöpåverkan genom insamling, sortering och återanvändning av textilier och andra varor. Genom second hand-försäljning och cirkulära flöden förlängs produkters livslängd.

Prestationer 2025:

- Insamlade ton second hand: 3 298 (3 346)
- Återbruk i %: 61,7 (63,7)
- Återvinning i %: 17,6 (18,3)
- Andel textilexport av total insamlad textil i %: 32,1 (34,4)
- Antal personer i samhällsnytta, frivård/praktik: 890 (830)
- Antal deltagare i arbetsträning: 320 (353)
- Antal företagsvolontärer: 394 (287)

Våra metoder och arbetssätt:

- **Socialt företagande** – Återbruk bedrivs som sociala företag där överskott återinvesteras i verksamheten för att möjliggöra arbetsintegration och samhällsnytta genom återbruk.
- **Arbetsträning med individanpassat stöd** – Arbetsträning genomförs inom flera delar av verksamheten och kombinerar praktiskt arbete med handledning utifrån individens förutsättningar. Läs mer om arbetsträning på sidorna 16-19.
- **Cirkulär hantering av varor och textilier** – Insamlade varor prioriteras för återbruk före återvinning. Övrigt material hanteras genom sortering, återvinning eller nationella samarbeten för fortsatt användning.

UTFALL

- Antal sålda varor: 3 387 725 (3 376 000)
- Andel nöjda kunder %, 143 921 svar: 85,1 (nollmätning)

Den höga insamlings- och försäljningsvolymen visar att Återbruk har en etablerad efterfrågan och en tydlig roll inom återbruk i Stockholmsregionen. Verksamheten når många kunder och bidrar till cirkulation av varor i stor skala.

EFFEKT

Minskad miljö- och klimatpåverkan: Genom återbruk av textilier och andra varor har Återbruk bidragit till minskad resursanvändning, lägre utsläpp och minskad avfallsmängd jämfört med nyproduktion. En stor del av textiliers klimatpåverkan uppstår i produktionsledet, och återanvändning kan därför minska den totala miljö- och klimatbelastningen genom minskad efterfrågan på ny tillverkade produkter.

Som ett illustrativt exempel såldes cirka 34 000 par jeans under året. Baserat på schablonvärden motsvarar detta en potentiellt undviken miljöpåverkan om cirka 240 miljoner liter vatten, 340 ton CO₂e och 51 ton kemikalier*).

*Beräkningarna bygger på schablonvärden från Naturvårdsverket för genomsnittlig miljöpåverkan vid nyproduktion av jeans. Exemplet är illustrativt och utgår från antagandet att ett sålt second hand-plagg ersätter ett ny tillverkat plagg. I praktiken varierar detta, varför siffrorna ska tolkas som en uppskattning av möjlig undviken miljöpåverkan, inte som ett exakt utfall.

UPPFÖLJNING OCH LÄRANDE

Uppföljningen baseras på verksamhetsdata såsom insamlade volymer, återbruks- och återvinningsgrad, försäljningsstatistik, deltagande i arbetsträning samt kund- och deltagarenkäter. Resultaten används för löpande utveckling av sortering, försäljningskanaler och arbetsträningens utformning.



Möt Aziz som arbetstränar i en av våra second hand-butiker.

Hej Aziz, du arbetstränar i en av våra second hand-butiker sedan några månader. Vad gör du under arbetsträningen?

Vi är stationerade på olika stationer och byter av varandra varje timme så det hinner aldrig bli långtråkigt, utan det är alltid något nytt man får ta sig an. Jag gör allt från att stå vid provhytten och i kassan till att jobba på lagret och exponera varor och hålla snyggt i butiken. Det ska vara en fröjd för ögat för kunderna.

Hur kommer det sig att du valde Stockholms Stadsmission?

Jag är ganska värderingsstyrd och har läst om Stockholms Stadsmission innan jag började här. Det var mycket baserat på värdegrunden som jag delar helt och fullt, så det kändes rätt.

Vill du berätta lite mer om vad som vad som tilltalar dig i värdegrunden?

Att varje individ har en unik potential att bidra och kunna bidra med något till ett större sammanhang tilltalar mig mycket.

Vad är roligast med att arbetsträna i second hand-butik?

Roligast är att stå i kassan, det känns konkret och där har man mycket interaktion med kunderna. Att stå i kassan ger en också ett helhetsgrepp om alla arbetsmoment man gör under dagen, man förstår hela cirkeln. Exponering är också roligt, när man till exempel ska exponera varor som vi säljer på ett bord och har ett tema eller design att utgå ifrån. Men mest är det egentligen mötet med människorna. Man får vara med om och höra mycket och ta del av deras liv och det känns bra.

Vad är det för stämning här?

Människorna som jobbar i den här butiken är helt underbara, de är duktiga på sina jobb, oavsett vem man går bredvid i början så får man en bra ledare. Jättebra lärare och pedagoger. Jag trivs oerhört bra med att vara här i butiken. Du kan bara vara dig själv och slappna av för de tar hand om dig. Här har jag fått komplimanger, något jag inte fått på flera år, som verkligen värmer och ger mig motivation att fortsätta vidare. Så jag skulle absolut rekommendera att arbetsträna här.

Vad har du för förhoppningar inför framtiden?

Jag har stora förhoppningar framåt. Att komma tillbaka till arbetslivet så snart som möjligt och med det här i grunden så har jag i alla fall bevisat för mig själv att jag klarar det. ♦



Aziz

”ATT VARJE INDIVID HAR EN UNIK POTENTIAL ATT BIDRA OCH KUNNA BIDRA MED NÅGOT TILL ETT STÖRRE SAMMANHANG TILLTALAR MIG MYCKET.”



Möt Josefin och Axel som jobbar som värderare på vår produktion i Västerhaninge.

Hej Josefin och Axel, berätta om vad ni gör?

Det är hit alla gåvor som lämnas in i butikerna kommer. Vi plockar det som är säljbart, värderar och skickar ut till second hand-butikerna.

Vad tittar ni efter när ni värderar plagg och hur går processen till?

Vi tittar först och främst på skicket. Är det helt och rent? Kollar kragen och ärmslut. Finns alla knappar? Fungerar dragkedjan? Sen försöker vi datera plagget. Hur modernt är det? Har det högt andrahandsvärde på marknaden? Eller är det lite billigare för att det är omodernt, har fel byxlängd eller armlängd. Sen gör vi vår värdering också utifrån vad det är för material. Är det kashmir, ull eller bomull? Och så vad det är för märke, berättar Josefin.

Att datera denim är inte helt lätt visar det sig. Axel visar ett par Levi's som tappat sin karakteristiska lapp där bak och sin tvättlapp. Men det finns knep. På baksidan av knappen finns det alltid lite spår, här fanns bara en siffra, då vet man att den är gjord innan 1983. Men eftersom bakfickan inte har en enkelsöm är de gjorda mellan 1979-81.

Vad gör ni om det kommer in en dyrgrip?

Vi har ju våra utvalda butiker där vi kan sälja saker med en högre prisbild. Vi har också Tradera. Och på e-handeln har vi en flik som vi kallar Premium Vintage, där vi säljer finare märken.

När Axel visar upp jeansplagg, vill Josefin lägga till en grej som är lite speciell när det kommer till jeans.

När det gäller denim, så behöver det inte vara helt och rent. Det är fint med patina. Så denim är ju lite speciellt, att det nästan bara blir finare med tiden, säger Josefin och Axel lägger till:

Ja, man kan ju verkligen laga denim och få sin egen karaktär. Slitningar gör ju ingenting, det kan bara se snyggt ut, vilket är en fördel med att köpa second hand också. Då slipper man använda dem i 3-4 år innan de blir snygga, de är snygga på en gång.

Varför ska man handla second hand?

Det finns ju ingen annan väg framåt än att handla second hand. Och när man ser vårt gåvoinflöde känner man att man aldrig behöver köpa något nytt någonsin igen, säger Josefin.

Det är prisvärt. Det är ofta väldigt bra kvalitet till betydligt mindre pengar, lägger Axel till.

Är det något ni tycker att man ska tänka på när man lämnar in kläder?

Att det är helt och rent. Fräscha grejer i ett säljbart skick helt enkelt. Men som sagt, slitna och lagad denim är inte ett hinder. ♦

”DET FINNS JU INGEN ANNAN VÄG FRAMÅT ÄN ATT HANDLA SECOND HAND.”



Josefin och Axel



OMRÅDE MATMISSIONEN

Matmissionen är Stockholms Stadsmissions koncept för sociala matbutiker. Matmissionen kombinerar ekologisk och social hållbarhet. I våra butiker skapar vi hållbarhet genom arbetsträning samt genom återförsäljning av donerade produkter som riskerar att bli svinn och som i sin tur lindrar matfattigdom.

För att handla i Matmissionens butiker behövs ett medlemskap. Medlemmar får handla varor till en tredjedel av vanligt butikspris eller mindre. Medlemskapet är för den som är över 18 år och har en lägre inkomst än 13 717 kr/månaden. Under 2025 handlade drygt 17 709 (15 975) medlemmar i någon av butikerna i Hallunda, Handen, Hägersten, Jakobsberg, Kista, Norrtälje, Rågsved, Södertälje och Vällingby.

Matmissionens centrallager fungerar även som matbank för flera organisationer i Stockholmsområdet utöver Stockholms Stadsmissions verksamheter, och har under 2025 levererat till totalt till 27 (33) verksamheter.

Samarbetet med Svensk Dagligvaruhandel och Dagligvaruleverantörerna har möjliggjort att Matmissionen har kunnat expandera snabbt. Mellan 2022 och 2025 öppnades sju av våra nuvarande nio butiker inom Stockholms län.



Matmissionens tre viktigaste mål:

- Möjliggöra för människor som lever i ekonomisk utsatthet att handla livsmedel till kraftigt reducerat pris.
- Erbjudna människor som vill arbetsträna att närma sig arbetsmarknaden genom personligt stöd, yrkeserfarenhet inom butik och service, logistik och livsmedelshantering.
- Bidra till minskat matsvinn och därmed minska påverkan på miljön.



EFFEKTRAPPORT MATMISSIONEN

Effektrapporten visar vad området vill uppnå, vad vi gör och vilka utfall vi kan följa upp från 2025. Den bygger på Giva Sveriges riktlinjer och stödjer transparens och lärande.

MÅL OCH SYFTE

Matmissionen verkar för att minska matfattigdom och matsvinn genom att göra överskottsmat tillgänglig till lägre priser för människor i ekonomisk utsatthet. Målgruppen är människor i ekonomisk utsatthet som genom sitt medlemskap och sina inköp både stärker sin egen livssituation och samtidigt bidrar till minskat matsvinn och en mer hållbar livsmedelskedja.

RESURSER, AKTIVITETER OCH PRESTATIONER

Matmissionen bedriver sociala matbutiker där donerade livsmedel som riskerar att bli svinn tas om hand, kvalitets-säkras och säljs vidare till medlemmar till cirka en tredjedel av ordinarie butikspris eller mindre. Genom kombinationen av handel, arbetsträning och cirkulära flöden skapas både social och ekologisk nytta.

Våra metoder och arbetssätt:

- **Socialt företagande** – Matmissionen bedrivs som ett socialt företag där försäljning av överskottslivsmedel utgör medel för att uppnå sociala mål. Verksamheten skapar arbetstillfällen och arbetsträningsplatser och utformas för aktivt deltagande.
- **Arbetsträning med individanpassat stöd** – Arbetsträningen kombinerar praktiska arbetsuppgifter med handledning och stöd anpassat efter individens förutsättningar, i syfte att stärka arbetsförmåga och etablering mot arbete eller studier.
- **Cirkulär livsmedelshantering** – Livsmedel som riskerar att bli svinn tas om hand genom samverkan med externa aktörer, vilket bidrar till minskad miljöpåverkan och effektivare resursanvändning.

Prestationer 2025:

- Mängd omhändertaget livsmedel i ton: 3 200 (3 490)
- Antal medlemmar i Stockholm: 17 709 (15 975)
- Antal personer i arbetsträning: 159 (128)
- Antal personer i samhällsnytta, frivård/praktik: 97
- Antal företagsvolontärer: 249 (126)

UTFALL

- Antal medlemsköp: 462 860 (436 718)

Den höga och ökande antalet medlemskap samt medlemsköp visar att insatsen är relevant för målgruppen.

EFFEKT

Minskad matfattigdom och stress: Under 2025 har Matmissionen bidragit till att människor i ekonomisk utsatthet fått ökad tillgång till prisvärda livsmedel, vilket har minskat ekonomisk stress. På en direkt fråga i den nationella medlemsundersökningen uppger 71 % att de upplever mindre stress över inköp och kostnader kopplat till mat sedan de blev medlemmar i Matmissionen (5 324 svar).

Miljöeffekt genom minskat matsvinn*: Den mängd livsmedel som Matmissionen omhändertagit under 2025 motsvarar cirka 4 825 (5 530) ton koldioxidekvivalenter vid potentiell produktion och transport. Detta kan jämföras med årliga utsläpp från cirka 3 200 (3 670) personbilar. I beräkningen har utsläpp som uppstår hos slutkonsument, såsom transport och tillagning, exkluderats.

Ekonomisk effekt för medlemmar: Genom att handla livsmedel till reducerade priser har Matmissionens medlemmar under 2025 gemensamt behövt betala cirka 114 (126) miljoner kronor mindre jämfört med om motsvarande produkter hade köpts i ordinarie handel.

Värde av livsmedel till sociala verksamheter: Utöver försäljning i matbutiker har donerade livsmedel även fördelats till Stockholms Stadsmissions sociala verksamheter, vilket har bidragit till att tillgodose grundläggande behov och minska kostnader för inköp av livsmedel inom organisationen.

*Beräkningarna avser potentiell klimatpåverkan från redan producerade livsmedel som annars riskerat att bli avfall. Effekter kopplade till primärproduktion och konsumtion ingår inte.

UPPFÖLJNING OCH LÄRANDE

Uppföljningen baseras på verksamhetsdata såsom antal medlemmar, medlemsköp, omhändertaget livsmedel, deltagande i arbetsträning samt enkätbaserade mätningar. Resultaten används för löpande justering av arbetsträning, logistik och butikernas utformning. Lärdomarna används i verksamhetsutvecklingen av Matmissionen.

MATMISSIONEN 10 ÅR!

”För drygt tio år sedan började tankarna ta form – om både matfattigdom och matsvinn är samhällsutmaningar, kan man minska båda samtidigt?”

Senhösten 2015 öppnade vi Sveriges första sociala matbutik i Rågsved som idag har vuxit till nio butiker; Hallunda, Handen, Hägersten, Jakobsberg, Kista, Norrtälje, Rågsved, Södertälje och Vällingby. Där kan våra 17 700 medlemmar handla till en tredjedel av vanligt butikspris eller mindre.

Effekterna är tydliga. I vår senaste medlemsundersökning uppgav 71 procent att de upplever mindre stress över inköp och kostnader kopplat till mat sedan de blev medlemmar i Matmissionen, vilket är mycket glädjande. Lägg därtill att vi i våra butiker tillhandahåller arbetsträning för den som står långt ifrån den ordinarie arbetsmarknaden.

När vi startade var målet att på sikt ta hand om 350 ton produkter som annars skulle bli svinn. Idag hanterar vi hela 3 200 ton och vi är stolta över att vi kan omsätta färska varor på så lite som 24 timmar. Så, ja visst går det att minska både matfattigdomen och matsvinnet – det har Matmissionen tydligt bevisat.



“ATT KUNNA STÖTTA ANDRA ÄR NÅGOT SOM INTE GÅR ATT MÄTA I PENGAR. DET ÄR EN ANNAN SORTS BELÖNING.”

Möt Sirvan som har jobbat i Matmissionen sedan starten och Stefan som var vår, som han själv säger, "näst första" medlem.

Hej Sirvan, du har ju varit med på Matmissionens resa sedan starten för tio år sedan, och du har haft flera roller sedan dess, men hur började allt?

Sommaren 2015 jobbade jag på en återvinningscentral i Stockholmsområdet. Jag trivdes bra, men framtiden var lite osäker och jag längtade tillbaka till livsmedelsbranschen. Timingen var fantastisk när jag läste att "Stockholms Stadsmission söker frukt och grönt-ansvarig till sin sociala matbutik" och jag skickade in en ansökan direkt.

Vad är det som fått dig att vara kvar under så lång tid?

Jag lockades av att jobba idéburet, av att få betala tillbaka till samhället och till människor som har det tufft. Det skulle kännas svårt att lämna, att kunna stötta andra är något som inte går att mäta i pengar. Det är en annan sorts belöning.

Matmissionens produkter varierar ju beroende på vad som donerats. Har du någon särskild minnesvärd eller unik produkt som ni fått?

Hos oss får man verkligen se alla möjliga produkter! Vi får ju ibland lite udda varor som inte slagit på marknaden, eller varor med avvikelser. Jag glömmer aldrig citronen på 900 gram som vi fick in till Jakobsbergsbutiken. ◆



Stefan



Sirvan

”ALLA BEHÖVER BE OM HJÄLP IBLAND.”

Möt Matmissionen-veteranen Stefan, som varit med från den allra första butiken som öppnade för 10 år sedan. På öppningsdagen den åttonde december 2015 klev Stefan in i butiken och han gjorde det som medlem nummer två, efter att han släppt förbi en mamma och hennes lilla dotter i kön.

Jag hade kunnat bli nummer ett! Men jag hade inte bråttom, skrattar Stefan och skiner upp i ett leende när han tänker på den gamla butiken i Rågsved. Jag har alltid älskat mat. Jag lagar japanskt, arabiskt, indiskt, koreanskt, brittiskt. Allt! Det roligaste är när man kan blanda olika matkulturer med varandra, både på bordet och i själva rätterna.

Sedan början av 00-talet lever Stefan som sjukpensionär.

Nu för tiden är jag tvungen att ständigt jaga efter bra priser och för mig är det ett överlevnadsknep. Ibland hittar jag inte allt jag behöver på Matmissionen, men vet vart jag ska gå när jag behöver komplettera.

Stefan är stolt över att vara medlem i Matmissionen.

Man ska inte skämmas för att man hamnat i en jobbig situation. Jag tycker det är ett problem i samhället idag – det är för få som vågar be om hjälp. Man ska inte vara rädd för det. Alla behöver be om hjälp ibland. ◆

HÅLLBARHETSREDOVISNING 2025

Stockholms Stadsmission har ett starkt socialt och miljömässigt ansvarstagande som är förankrat i vår värdegrund, vår historia och vår nuvarande strategi.

Tillsammans med våra partners, givare och volontärer vill vi arbeta för ett samhälle där alla har makt att forma sina liv och där alla har tillgång till sina rättigheter, bostad, utbildning, arbete och gemenskap. Vi vill bidra till ett hållbart samhälle – både nu och i framtiden.

Hållbarhetsredovisningen beskriver vårt arbete och våra resultat under kalenderåret 2025 och är en del av organisationens samlade uppföljning och styrning. Siffror inom parentes anger 2024 års värden. Rapportering för respektive verksamhetsområde finns på sidorna 8-27.

Ledning och styrning

Stockholms Stadsmissions ledningsgrupp ansvarar för styrning och uppföljning av hållbarhetsarbetet utifrån strategi, policy-dokument och årliga mål. Det operativa arbetet leds av Ekonomichef samt HR- och kvalitetschef.

Organisationen arbetar utifrån fyra interna kvalitetsperspektiv; Deltagare, Medarbetare, Ekonomi och Hållbarhet samt Kunder och Intressenter. Inom ramen för dessa fyra perspektiv planeras, genomförs och följs upp för att ge underlag för beslut och prioriteringar framåt. Årligen genomförs nöjdhetsmätningar för deltagare, medarbetare samt kunder och samarbetspartners. Utfallen ligger till grund för analyser, uppföljning och verksamhetsplanering.

Stockholms Stadsmission följer löpande upp kvalitet och regelefterlevnad genom avvikelsehantering, synpunkthantering och rapportering av personuppgiftsincidenter för att identifiera brister, vidta åtgärder och stärka kvaliteten i verksamheten.

Under 2025 registrerades 13 (13) kvalitetsavvikelser, 21 (24) synpunkter/förbättringsförslag och 10 (5) personuppgiftsincidenter. Inga incidenter bedömdes vara anmälningspliktiga till IMY.

Hållbarhetsplan

Under 2025 har organisationen påbörjat en kvalitetssäkring av ledningssystemet utifrån Susa Standards (Sustainable standards), samma aktör som står bakom vår miljödiplomering. Utifrån Susas krav har organisationen påbörjat arbetet med att kartlägga värdekedja, risker och intressenter. Arbetet syftar till att identifiera de områden där vår verksamhet har störst påverkan, både på omvärlden och på organisationens långsiktiga förutsättningar. Analysen utgör ett underlag för fortsatt strategisk utveckling av hållbarhetsarbetet.

Effektrapportering

Som ett komplement till hållbarhetsredovisningen finns vår effektrapportering. Effektrapporterna är uppdelade per verksamhetsområde och är placerade direkt efter respektive områdestext i årsredovisningen på sidorna 8-25. Effektrapporteringen utgår från Giva Sveriges riktlinjer för effektmätning och effektrevisning och syftar till att öka förståelsen för vilken förändring verksamheten bidrar till. Rapporteringen beskriver sambandet mellan mål, insatser, prestationer, utfall och effekter, samt hur resultaten följs upp och används i verksamhetsutvecklingen.

Effektrapporterna bygger på tillgängliga verksamhetsdata, uppföljningar och i vissa fall enkätbaserade mätningar. Där det är relevant redovisas även metodval, avgränsningar och antaganden. Ambitionen är att redovisningen ska vara begriplig, balanserad och möjlig att följa över tid, snarare än att ge en fullständig bild av all påverkan i samhället. Effektrapporteringen är ett verktyg för lärande och kvalitetssäkring och används som underlag för utveckling av verksamheterna, dialog med intressenter samt ökad transparens gentemot givare och samarbetspartners.



Stockholms Stadsmissions strategi 2023–2025 bidrar till 8 av FN:s 17 globala mål för hållbar utveckling.



SOCIAL HÅLLBARHET

SOCIALA FÖRHÅLLANDEN OCH MÄNSKLIGA RÄTTIGHETER

Alla har inte samma förutsättningar att klara sig i dagens samhälle. Många lever i ekonomisk utsatthet, med osäkra arbetsvillkor och otrygga boendelösningar. För vissa innebär detta även begränsad tillgång till grundläggande rättigheter och till samhällets stöd.

Stockholms Stadsmissions verksamhet omfattar både akuta insatser, såsom tillgång till mat, kläder och vila, och mer långsiktigt stöd genom exempelvis ombudskap, arbetsintegration och utbildning. Arbetet syftar till att stärka individens möjligheter att tillgodose sina grundläggande behov och att ta del av samhällets gemensamma resurser.

Vårt arbete utgår från principen om alla människors lika värde och rättigheter. I enlighet med internationella konventioner om mänskliga rättigheter utgår verksamheten från att alla har rätt till liv och hälsa, även i situationer där tillgången till den ordinarie välfärden är begränsad.

Genom ombudskap och socialt rättighetsarbete ges deltagare stöd i att förstå sina rättigheter, ta kontakt med myndigheter och påverka sin egen situation. Insatserna syftar till att stärka egenmakt och minska beroendet av tillfälliga lösningar över tid.

Många av de utmaningar som rör sociala förhållanden och mänskliga rättigheter är komplexa och kräver samverkan. Stockholms Stadsmission samarbetar därför med offentliga aktörer, näringsliv och civilsamhälle. Ett exempel är Kymmendö-modellen, där samarbete med bostads- och byggaktörer bidrar till socialt hållbara boendelösningar som tar hänsyn till både hyresgästers och branschens förutsättningar.

Utfall – Sociala förhållanden och Mänskliga rättigheter 2025

Utfall för sociala förhållanden och mänskliga rättigheter redovisas per verksamhetsområde på sidorna 9, 13, 17, 21 och 25.

VÅRA STYRDOKUMENT – SOCIALA FÖRHÅLLANDEN OCH MÄNSKLIGA RÄTTIGHETER

Arbetet med sociala förhållanden och mänskliga rättigheter regleras genom policys, och riktlinjer. Styrdokumenten tydliggör ansvar och arbetssätt i mötet med deltagare, medarbetare och andra intressenter för att säkerställa att verksamheten bedrivs i linje med gällande lagstiftning, organisationens värdegrund och internationella principer för mänskliga rättigheter.

Dokumentet omfattar krav på likabehandling, respekt för individens integritet samt ett tryggt och rättssäkert bemötande. De anger även hur insatser ska planeras, genomföras och dokumenteras, samt hur ekonomiskt stöd hanteras på ett transparent och ansvarsfullt sätt.

Styrningen omfattar också rutiner för att förebygga, upptäcka och hantera missförhållanden. Detta inkluderar tydliga processer för rapportering, utredning och uppföljning av avvikelser och allvarliga händelser, bland annat i enlighet med Lex Sarah.

MEDARBETARE

Stockholms Stadsmission strävar efter att vara en attraktiv och inkluderande arbetsplats där professionalism, engagemang och kompetens är en förutsättning för att kunna fullfölja vårt uppdrag. För att ge goda förutsättningar i uppdraget arbetar vi med strukturerad introduktion, kompetensutveckling och löpande stöd i det dagliga arbetet, där gemensamma arbetssätt bidrar till kvalitet, trygghet och ett professionellt bemötande.

Under 2025 har Stockholms Stadsmission fortsatt arbetet med att stärka den inre kulturen med fokus på det personliga mötet, kompetens och stolthet samt nytänkande och resultat. Arbetet har omfattat värdegrundsreflektioner i ledarforum samt utveckling av gemensamma verktyg och utbildningar, vilket bidragit till ökad tydlighet och gemensamma arbetssätt.

Som ett led i kompetensutveckling har vi erbjudit chefshandledning över hela organisationen och investerat i en gemensam läroplattform. Medarbetare har erbjudits intern kompetensutveckling inom Motiverande samtal (MI), Lågaffektivt bemötande (LAB) samt normer och inkludering.

Ett systematiskt arbete med arbetsmiljö, säkerhet, medarbetarskap och samverkan är en integrerad del av hållbarhetsarbetet och följs upp genom dialog, uppföljning och samarbete med fackliga organisationer. Jämställd och transparent lönesättning följs upp årligen i enlighet med diskrimineringslagen.

Under 2025 infördes löpande pulsmätningar som en del av det systematiska arbetsmiljöarbetet. Mätningarna följs upp på Arbetsplatsträffar och på övergripande nivå för att skapa underlag för dialog och förbättringsarbete. Arbetet fortsätter under 2026 med fokus på uppföljning av utvalda index.

Utfall – Medarbetare 2025

Medelantal anställda på heltid under 2025 var 587 (633) personer. 35 (35) procent män och 65 (65) procent kvinnor. Lönekartläggning 2025 visar att inga osakliga löneskillnader kopplade till kön förekommer utan de löneskillnader som identifierades har saklig grund och inga korrigeringar har bedömts nödvändiga.

Under 2025 genomfördes 4 (4) introduktionsutbildningar för nyanställda. 10 (12) utbildningstillfällen ordnades i hjärt- och lungräddning och där totalt 78 anställda deltog. 69 (117) medarbetare kompetensutvecklade sig inom MI och 101 (89) medarbetare inom LAB. Samtliga chefer i organisationen erbjuds chefshandledning vid fem tillfällen under året.

Under 2025 har systematiskt arbetsmiljöarbete bedrivits på både central och lokal nivå. Arbetsmiljö är en återkommande punkt på arbetsplatsträffar (APT), med stöd av ett gemensamt årshjul framtaget av HR.

Under 2025 rapporterades 489 (493) arbetsmiljöåvikelser. Antalet olycksfall har ökat från föregående år 107 (83). Antalet tillbud har minskat 130 (181) och antalet riskobservationer ligger oförändrat 215 (215). Sammantaget ligger utfallet i linje med föregående år. Hot och våld samt hög arbetsbelastning utgör fortsatt de största arbetsmiljöutmaningarna och följs upp inom det systematiska arbetsmiljöarbetet.

Under 2025 rapporterades 32 (6) fall av kränkande särbehandling. Av dessa har 19 hanterats och resterande är under utredning eller åtgärd.





Medarbetare 2024-2025

Medarbetare		2024	2025
Antal helårstestade, FTE	Närvaro och frånvaro, totalt	633	587
	Närvaro, totalt	492	465
	Fördelning mellan könen	35% män / 65% kvinnor	35% män / 65% kvinnor
Personalsättning, månadsavlönade		13,4% / 30,4% inkl. nedlagda verksamheter	16,50%
Sjukfrånvaro		7,20%	6,40%

Helårsvärdet för 2024 baseras på december. För 2025 baseras värdet på helårssnitt. Jämförelser mellan åren är därför svåra att göra. Skillnaden beror på byte av personaladministrationssystem i oktober 2024.

Resultat Pulsmätning (nollmätning)

- Rekommendationsvilja ENPS medarbetare: -11 (-1)
- Ledarskap, index stöd från närmsta chef, tydliga krav och återkoppling: 7,7 (7,7)
- Arbetsglädje, index för motivation och glädje över arbetet: 7,4 (7,3)
- Meningsfullhet, index för värdegrund, vision, mål: 8 (7,9)
- Teamkänsla, index för att bygga vidare på varandras idéer, samarbete och respekt: 8,1 (8,0)

Volontärer är en viktig del av Stockholms Stadsmissions verksamhet och bidrar med tid, kompetens och engagemang.

Volontärer	2023	2024	2025
Antal privata / företag	435 / 191	419 / 522	501 / 913
Antal timmar privata / företag	19 559 / –	21 661 / 2 492	22 256 / 4 305

VÅRA STYRDOKUMENT – MEDARBETARE

För att skapa tydlighet i hur organisationen är en trygg och ansvarsfull arbetsgivare regleras medarbetarområdet genom policydokument och riktlinjer. Styrdokumenten anger hur arbetsmiljö, rättigheter och skyldigheter, stöd och utveckling samt rapportering av risker, tillbud och missförhållanden ska hanteras i det dagliga arbetet.



EKOLOGISK HÅLLBARHET

MILJÖ

Stockholms Stadsmission strävar efter att minska negativ klimatpåverkan. Genom våra butikskoncept och närvaro i sociala medier vill vi inspirera fler att välja second hand. Vår förhoppning är att fler stockholmare gör hållbara val och att vi tillsammans minskar efterfrågan på nyproduktion vilket leder till lägre utsläpp, minskat avfall och en mer hållbar resursanvändning. Läs mer om vårt arbete med Återbruk och Matmissionen på sidorna 20-27. Organisationens mest väsentliga miljöpåverkansområden är avfall, transporter, energi, inköp samt delaktighet och kompetens.

Stockholms Stadsmission är miljödiplomerad enligt Svensk Miljöbas. Miljöarbetet följs upp genom årlig extern revision där miljöpåverkan, mål och handlingsplaner granskas. Revision sker i samtliga verksamheter med minst fem års intervall.

Utfall – Miljö 2025

Se områdesspecifika utfall på sidorna 21 och 25.

Miljörevisioner:

Under 2025 genomfördes extern hållbarhetsrevision i fyra verksamheter samt internrevision i fem verksamheter. Identifierade avvikelser har åtgärdats och miljöcertifieringen förlängdes till maj 2026.

Totalt registrerades 30 miljöavvikelser i avvikelshanteringssystemet. Arbetet med att öka rapporteringen av miljöavvikelser fortsätter.

Omställning till en cirkulär ekonomi

Under 2025 bidrog 44 (43) procent av Stockholms Stadsmissions totala omsättning väsentligt till EU-taxonomin miljösmål *Omställning till en cirkulär ekonomi*. Detta genom verksamheter inom second hand, Remake Sthlm och Matmissionen. Läs mer om hur vi arbetat med omställning till en cirkulär ekonomi på områdessidorna för Återbruk och Matmissionen, sid 20-27.

Transporter:

Transporter är en förutsättning för verksamheterna inom second hand och Matmissionen. För att minska klimatpåverkan ställs krav på miljöanpassade drivmedel, effektiv ruttplanering och hastighetsbegränsning hos vår transportleverantör, Trabé.

Vid budtransporter används fordon drivna med biodrivmedel och i vissa fall cykel. Vid tjänsteresor prioriteras tåg framför flyg.

Transportsträckorna ökade mellan 2023 och 2024 och ligger kvar på ungefär samma nivå 2025, samtidigt som de rapporterade CO2-utsläppen minskar jämfört med 2024. Flygresorna minskar över perioden och tåg prioriteras för tjänsteresor.

Transporter	2023	2024	2025
Transporter Trabé – antal mil	42 817	62 067	61 048
Transporter Trabé – CO ₂ kg	257 690	390 362	345 140
Bud – antal / varav cykel	–	286 / 18	309 / 8
Bud – antal mil / varav cykel	482 / 0,5	425 / 23	424 / 6,5
Bud – CO ₂ kg	–	47	0
Resor med flyg – antal	99	79	38
Flyg – antal mil	9 208	3 976	3 514
Flyg – CO ₂ kg	11 042	5 059	4 851
Resor med tåg – antal	158	330	139
Tåg – antal mil	5 216	6 059	3 082
Tåg – CO ₂ kg	22	16	4

Avfall:

Stockholms Stadsmission arbetar enligt avfallshierarkin med fokus på förebyggande, återbruk och återvinning. Endast i sista hand går material till energiåtervinning eller deponi. Som aktör inom second hand och matsvinn följer vi gällande lagstiftning och branschkrav för vilka produkter som får säljas och hur avfall ska hanteras. Läs mer om vår sortering för maximalt återbruk på områdessidorna om återbruk på sidorna 20-27.

Den insamlade mängden second hand minskar något över perioden.

Avfallshierarki second hand	2023	2024	2025
Insamlad second hand, ton	3 402	3 346	3 298
Varav:			
Återbruk, antal ton / %	2 178 / 63,9%	2 131 / 63,7%	2 034 / 61,7%
Återvinning, antal ton / %	494 / 17%	536 / 18,3%	581 / 17,6%
Brännbart, antal ton / %	398 / 11,5%	491 / 14,6%	357 / 10,8%
Matmissionen			
Omhändertaget livsmedel, ton	2 577	3 490	2 577

Återbruk står fortsatt för omkring två tredjedelar av volymerna varje år. Andelarna för återvinning och brännbart varierar något mellan åren, vilket understryker vikten av fortsatt arbete för att stärka återbruket i linje med avfallshierarkin.

Även inom Matmissionen har användningen av räddad mat i sociala verksamheter liksom arbetet med att följa avfallshierarkin fortsatt under året. På grund av systemfel har dock tillförlitliga data saknats för delar av 2025, vilket innebär att vissa diagram inte kan redovisas i år. Dessa återkommer när uppföljningen är fullt återställd.

El:

Stockholms Stadsmission använder el från förnybara energikällor. Samtidigt arbetar organisationen för att minska energianvändningen genom uppföljning och effektivisering.

Den totala energiförbrukningen ökar mellan 2023 och 2024 men minskar tydligt 2025, trots fler mätbara verksamheter, vilket indikerar lägre genomsnittlig energiförbrukning per verksamhet.

Energiförbrukning	2023	2024	2025
Antal verksamheter med rådighet att mäta	40	45	44
Total energiförbrukning, kWh	2 209 668	2 352 515	2 045 803

Inköp:

Vi arbetar aktivt för att minska antal leverantörer för att på ett enklare sätt följa inköp och dess klimatpåverkan. Vår ambition är att omvandla leverantörer hos oss till samarbetspartners. 2025 hade vi 1 087 (1 113) leverantörer vilket är en minskning från året innan.

Delaktighet och kompetens:

Som en del av hållbarhetsarbetet har medarbetare genomfört grundläggande miljöutbildning och ett hållbarhetsforum har etablerats för ökad delaktighet och kompetensutbyte.

VÅRA STYRDOKUMENT – MILJÖ

För att tydliggöra hur organisationen arbetar med miljöansvar regleras miljöområdet genom policy och riktlinjer. Styrdokumentet beskriver hur miljörisiker ska förebyggas och hur resurser, inköp, kemiska produkter och avfall ska hanteras på ett ansvarsfullt och säkert sätt i verksamheten. De anger även vad som ska beaktas ur miljö-, ekonomisk och etisk synpunkt vid inköp samt organisationens rapporteringsskyldigheter enligt Avfallsförordningen. Hantering av textilier som inte kan återbrukas nationellt sker i enlighet med gemensamma överenskommelser inom Stadsmissionernas riksförening och följs upp regelbundet.



EKONOMISK HÅLLBARHET

MOTVERKA KORRUPTION

Stockholms Stadsmission arbetar medvetet och transparent för att undvika all form av korruption. Vi är öppna med hur vi finansierar våra verksamheter och hur partnerskap och företagssamarbeten fungerar. Anställda som får kännedom om missförhållanden ska rapportera detta internt för att organisationen ska kunna vidta åtgärder. Anställda har rätt att kontakta media för att lämna uppgifter om verksamhet de tycker är felaktig utan rädsla för repressalier, så kallad meddelarfrihet. En extern visselblåsarfunktion finns tillgänglig via webb och intranät.

Organisationen uppmärksammar etiska aspekter vid inköp och upphandlingar.

Stockholms Stadsmission tar inte emot gåvor från givare som driver verksamhet som inte är förenlig med vår värdegrund.

Stockholms Stadsmission kontrolleras av Svensk Insamlingskontroll och är medlem i Giva Sverige som arbetar för etisk och professionell insamling och följer Giva Sveriges kvalitetskod.

Utfall – Motverka korruption 2025

Visselblåsarfunktionen aktiverades 6 (1) gånger under 2025, varav en ledde till polisanmälan och en till en arbetsmiljökartläggning.

VÅRA STYRDOKUMENT – MOTVERKA KORRUPTION

För att säkerställa ett etiskt och transparent arbetssätt regleras arbetet mot korruption genom policydokument och riktlinjer. Styrdokumenten anger hur risker för jäv, mutor och andra oegentligheter ska förebyggas samt hur misstankar, avvikelser och överträdelser ska rapporteras, hanteras och följas upp.



OM VÅRT OPINIONSARBETE

Stockholms Stadsmissions främsta uppdrag är att varje dag, dygnet runt, möta människor som kommer till våra verksamheter. En central del av vårt uppdrag är att, för allmänheten och för beslutsfattare, synliggöra de brister vi möter och bidra till systemförändring. Att vara en tydlig röstbärare för alla som kommer till oss är och förblir en självklar del av vårt arbete.

VI VISAR VERKLIGHETEN BAKOM STATISTIKEN OCH FÖR FRAM KONKRETA FÖRSLAG TILL FÖRÄNDRING

Stockholms Stadsmission granskar återkommande vad de politiska partierna föreslår och för dialog med politiska företrädare och tjänstepersoner för att öka engagemanget och uppmuntra nödvändiga reformer. Vi har under året proaktivt kontaktat politiker på både lokal och nationell nivå för att lyfta den utsatthet som vi möter och bjudit in till studiebesök för att möjliggöra möten mellan politiker, medarbetare och deltagare. På så sätt har vi synliggjort och uppmärksammat flera av de utmaningar vi har med särskilt fokus på ökad matfattigdom samt hemlöshet på grund av social problematik såväl som strukturell.

FORTSATT STORT INTRESSE FÖR KYMMENDÖ-MODELLEN

Kymmendö som är ett socialt hållbart boende med 40 kooperativa hyresrätter i Farsta strand har ett fortsatt stort intresse från både politiken och andra intressenter från fastighetsbranschen. Vi har under året framgångsrikt använt Kymmendö för att driva frågan om socialt hållbara bostadslösningar. Politiker på både lokal nivå och riksdagsnivå har visat stort intresse och besökt huset för att lära sig mer om hur ett boende av det här slaget kan vara ett komplement till den ordinarie bostadsmarknaden för att minska hemlösheten.

STADSMISSIONENS HEMLÖSHETSRAPPORT 2025 – HUR KAN VI TILLSAMMANS FÖREBYGGA HEMLÖSHET BLAND BARN?

I juni 2025 släppte vi vår årliga hemlöshetsrapport med fokus på situationen för barnfamiljer i hemlöshet, en grupp vars utsatthet ofta är osynlig i den offentliga statistiken men vars verklighet präglas av stor osäkerhet och betydande konsekvenser för barnens framtid. Rapporten gav en historisk redogörelse och en nulägesanalys av den strukturella hemlösheten för barnfamiljer, skriven av forskaren Martin Grander vid Malmö universitet. Och visar hur dagens system är otillräckligt och skapar stora bostadsutmaningar för ekonomiskt utsatta barnfamiljer. Ett antal exempel på positiva initiativ från civilsamhället presenteras i rapporten. Initiativ som kan göra stor skillnad för familjer i hemlöshet

och som är möjliga att implementera i vilken kommun som helst.

I rapporten presenteras också konkreta policyförslag riktade till både nationella och kommunala beslutsfattare. Förslag som syftar till att öka bostadsutbudet och ge bättre stöd till hushåll i ekonomisk utsatthet.

Under året påbörjades arbetet med nästa hemlöshetsrapport som lanserades den 3 februari 2026 med temat *Utvärdering av regeringens strategi mot hemlöshet 2022–2026*. I rapporten presenteras konkreta och genomförbara förslag för en ny nationell hemlöshetsstrategi, där vi också kompletterar med förslag för en socialt hållbar bostadsförsörjning. Förslagen omfattar både nationell och kommunal nivå, både sociala stödinsatser och bostadsförsörjning, samt både förebyggande och långsiktiga åtgärder.

STADSMISSIONENS FATTIGDOMSRAPPORT 2025

Sveriges Stadsmissioners senaste fattigdomsrapport lanserades i oktober 2025 med titeln *Från välfärdssamhälle till välgörenhetssamhälle*. Rapporten beskriver en växande fattigdom och ett allt skörare yttersta skyddsnät. Den visar hur lågkonjunktur, höga matpriser och skärpta regler för ekonomiskt bistånd har gjort att fler nekas eller inte lyckas söka det stöd de har rätt till. Sveriges Stadsmissioner presenterar i rapporten sina konkreta rekommendationer för att motverka den växande fattigdomen, säkra barns rättigheter och återupprätta det yttersta skyddsnätet.

Våra rapporter finns publicerade på www.stadsmissionen.se



FINANSIERING

Stockholms Stadsmission består verksamhetsmässigt av den ideella föreningen Stockholms Stadsmission. Därutöver finns ett antal mindre förvaltningsstiftelser som lämnar ut medel enligt sina ändamål men som inte driver egen verksamhet. Samtliga lämnar egna årsredovisningar.

SÅ HÄR FINANSIERAS STOCKHOLMS STADSMISSIONS VERKSAMHETER

Stockholms Stadsmissions verksamheter inom social omsorg finansieras antingen via insamlade gåvor, eller via offentliga medel när verksamheterna drivs på uppdrag av region eller kommun. I sociala företag erbjuds arbetsträning för människor som vill närma sig arbetsmarknaden, detta är möjligt tack vare intäkter från försäljning av tjänster och produkter samt via arbetsmarknadsstöd från Arbetsförmedlingen.

OFFENTLIGA MEDEL

Stockholms Stadsmission bedriver flera verksamheter på uppdrag av, och finansierat av, offentlig förvaltning. Som utförare av dessa välfärdstjänster drivs verksamheterna utifrån värdegrund och utan vinstutdelning. Under 2025 sålde Stockholms Stadsmission välfärdstjänster till ett värde av 30,3 (28,8) miljoner kronor.

INSAMLADE MEDEL

Stockholms Stadsmission kliver in där det offentliga samhällets insatser inte räcker till och utformar verksamheten utifrån de behov som finns. För att göra detta är Stockholms Stadsmission beroende av gåvor från privatpersoner, företag och stiftelser. Totalt samlades det under året in 207 (211) miljoner kronor.

FÖRSÄLJNING

Inom våra sociala företag ingår 26 second hand-butiker, webbshop, Remake Sthlm samt nio Matmissionen-butiker. Försäljningen uppgick under 2025 till 276,9 (275,3) miljoner kronor.

INSAMLING

Insamling sker från privatpersoner, företag samt stiftelser och är helt avgörande för att kunna driva många av Stockholms Stadsmissions enheter. Totalt samlades 207 (211) miljoner kronor in under 2025 genom:

• Privatgivare

Totalt bidrog 107 155 (76 235) givare med 107,0 (104,0) miljoner kronor.

• Testamenten

Testamentesgåvor i form av pengar, lösöre och annan egendom uppgick till 51,6 (60,4) miljoner kronor.

• Företag

Företagen bidrog med produkter, tjänster och pengar. De monetära gåvorna uppgick till 25,1 (24,3) miljoner kronor.

• Stiftelser och föreningar

Stiftelser bidrar med gåvor i form av pengar och är med i olika typer av samarbeten. Insamlingen från stiftelser uppgick till 23,6 (22,7) miljoner kronor.

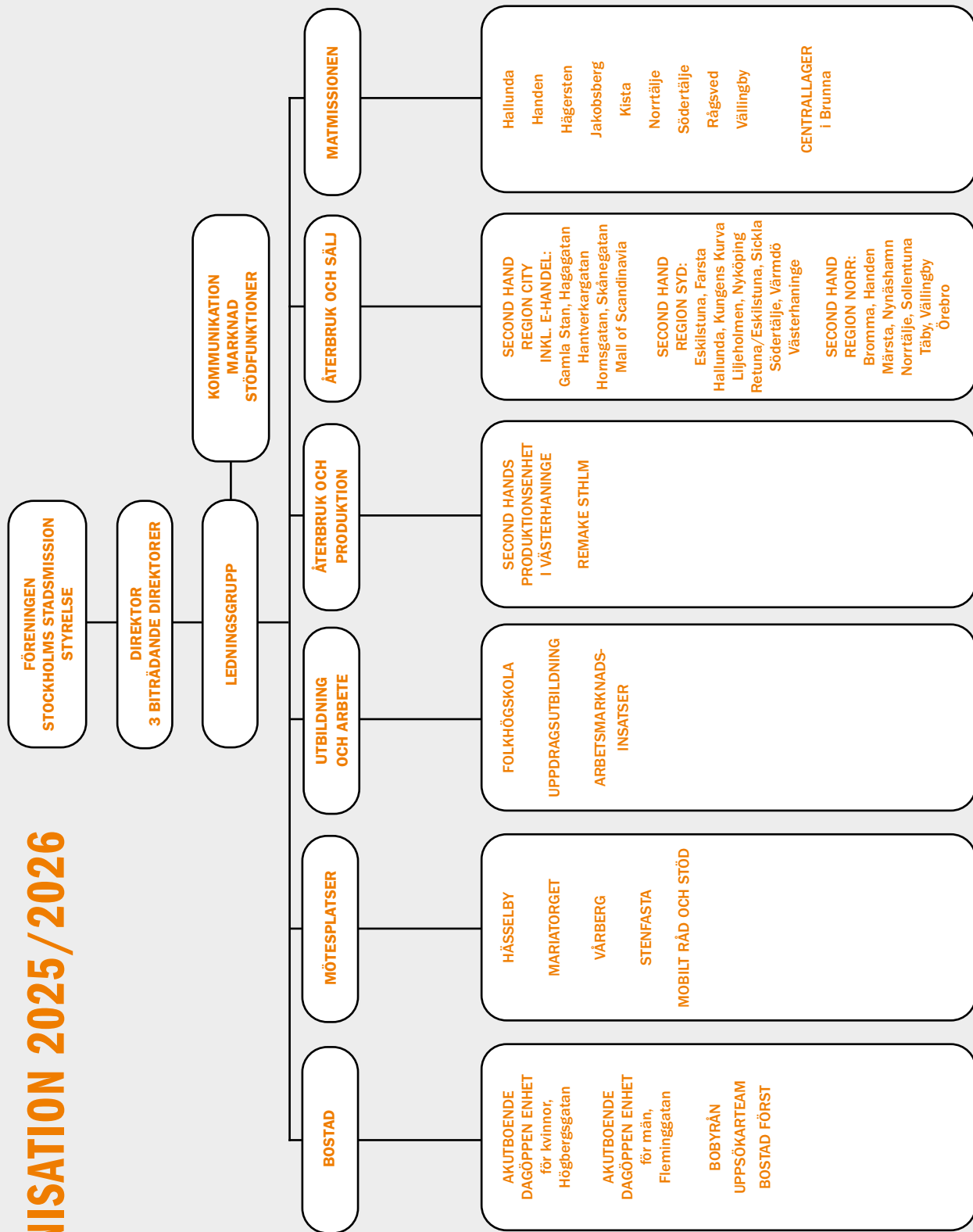
Siffrorna inom parentes avser 2024.



Stockholms Stadsmission har ett 90-konto och granskas av Svensk Insamlingskontroll, som ställer krav på att minst 75 procent av intäkterna går till ändamålet. Under 2025 har 87,8 (93,3) procent av intäkterna gått till ändamålet. Stockholms Stadsmission är även medlem i Giva Sverige som arbetar för etisk och professionell insamling och följer Giva Sveriges kvalitetskod, samt medlem i Famna som är riksorganisationen för idéburen välfärd.



ORGANISATION 2025/2026



ORGANISATION OCH STYRELSE

Stockholms Stadsmission är en idéburen organisation som arbetar för att skapa ett mänskligare samhälle för alla. Detta gör vi genom att arbeta med social omsorg, arbetsintegration, boende och utbildning uppdelade på sex verksamhetsområden. Varje område leds av en områdeschef. Under varje områdeschef finns enhetschefer/butikschefer. Organisationen leds i sin helhet av en direktor och tre biträdande direktorer. Direktor utser en ledningsgrupp. Direktor utses av Stockholms Stadsmissions styrelse.

Styrelsen svarar för organisation och förvaltning av verksamheten. Den utses av föreningens medlemmar förutom den ledamot som är anställd i föreningen och vald av lokala fackliga organisationer. Styrelseledamöterna väljs för tre år i taget och uppstår inget arvode för sitt styrelsearbete. Styrelsen möts minst sex gånger per år och ska bestå av minst sex och högst tio ledamöter. Under 2025 har styrelsen sammanträtt åtta gånger. Styrelsen presenteras på sid 42.

STOCKHOLMS STADSMISSIONS LEDNINGSGRUPP 2025

Ledningsgruppen utses av direktor och är operativt ansvarig för organisationen.



Åsa Paborn
Direktor

Anställd sedan: 2020

Åsa Paborn har lång erfarenhet av att leda och utveckla verksamheter inom både idéburen sektor, offentlig verksam och näringslivet. Hon har en bakgrund som journalist och har bland annat varit direktör på Utbildningsradion AB, kanalchef på Sveriges Radio och programdirektör på SBS/Discovery men också förbundsrektor på Studieförbundet Bilda.



Marie Olofsson
Biträdande direktor, tf. Ekonomi- och kvalitetschef

Anställd sedan: 2018

Marie är civilekonom och har lång erfarenhet av att leda stödfunktioner, särskilt Ekonomi och HR. Hon har arbetat inom flera olika branscher, bland annat med fastighets- och IT-frågor i konsultföretag och kommun.



Staffan Arvas
Biträdande direktor

Anställd sedan: 2022

Staffan är samhällsvetare och har haft flera ledande positioner på Scania, bland annat som global chef för marknadskommunikation. Han har lång erfarenhet inom kommunikation och har också arbetat både som konsult och byråchef.



Anna Toll
Biträdande direktor, tf. områdeschef Utbildning och Arbete

Anställd sedan: 2023

Anna är socionom och har en bred bakgrund från socialt arbete inom både offentlig som idéburen sektor. Hon har tidigare arbetat i olika chefspositioner som exempelvis områdeschef inom stiftelsen Stora Sköndal, verksamhetschef för HSB Omsorg och Solna stad liksom avdelningschef inom Skärholmens stadsdelsförvaltning.



Åsa Jarl Bundy
HR-chef

Anställd sedan: 2024

Åsa har lång erfarenhet av ett brett HR-arbete som bl.a. arbetsrätt, chefsstöd, facklig förhandling, expansion, ledarskaps- och grupputveckling inom både offentlig och idéburen sektor, Åsa bland annat arbetat på Ersta diakoni och Karolinska universitetssjukhuset i flera olika roller.



Johan Rindevall
Områdeschef Matmissionen

Anställd sedan: 2015

Johan har en utbildning inom statsvetenskap. Han har lett arbetet inom Matmissionen sedan 2015 och har innan dess erfarenhet av affärsverksamhet från både detalj- och dagligvaruhandeln liksom offentlig sektor.



Dianna Hylan
Områdeschef Återbruk och Sälj

Anställd sedan: 2023

Dianna har en MBA-utbildning från H&Ms interna utbildningsprogram med Stockholms universitet. Hon har lång erfarenhet inom detaljhandel, både som chef för butiksutveckling och som regionchef. Hon har arbetat både inom privat och idéburen sektor, bland annat på Erikshjälpen.



Ann-Sofie Kahl
Områdeschef Återbruk och Produktion

Anställd sedan: 2019

Ann-Sofie har en bakgrund från modebranschen där hon arbetat under många år inom sortiment, inköp och produktion hos flera varumärken bland annat Minirodini, Åhléns och Gant. I tidigare chefspositioner har hon arbetat mycket med team- och verksamhetsutveckling, produktkvalitet liksom social och miljömässig hållbarhet.



Anställd sedan: 2019

Larisa har juristexamen och erfarenhet av arbete med frågor som rör mänskliga rättigheter, migration, integration, fattigdom och människohandel. Hon har arbetat både inom offentlig och idéburen sektor, bland annat Arbetsförmedlingen och Frälsningsarmén.

Larisa Lacatus

Områdeschef Mötesplatser



Anställd sedan: 2018

Tanja har bland annat studerat internationella relationer, mänskliga rättigheter och juridik och har arbetat i olika roller inom Stockholms Stadsmission i många år. Hon har lång erfarenhet av socialt arbete både nationellt och internationellt.

Tanja Küller

Områdeschef Bostad



Anställd sedan: 2016

Maria har i huvudsak sina utbildningar från Berghs School of Communication samt Poppius Journalistskola och har lång erfarenhet av arbete med kommunikation, PR, press och opinionsbildande arbete.

Maria von Sydow

Kommunikationschef



Anställd sedan: 2022

Mikael är civilekonom med lång erfarenhet av insamlingsarbete- och marknadsföring inom både privat och idéburen sektor. Han har arbetat både som analytiker och chef och bland annat varit marknadschef för Barnfonden och If.

Mikael Sallander Hellman

Marknadschef

STYRELSEN 2025



Claes Ekström
Ordförande

Invald: juni 2018, ordförande från juni 2024

Claes har lång erfarenhet från näringslivet och civilsamhället. Han har varit verksam inom McKinsey under många år och de senaste åren på Altor. Inom civilsamhället har han varit engagerad inom flera organisationer, bland annat Mentor Sverige samt ordförande för Swedfund, statens utvecklingsbolag för utvecklingsländer. Han är civilingenjör och civilekonom. Han under året deltagit vid 8 av 8 styrelsemöten.



Ariane Rodert
Styrelseledamot

Invald: juni 2021

Ariane är civilekonom och enhetschef för policydialog, KLIV, på Svenska kyrkans kyrkokansli. Hon har lång erfarenhet som sakkunnig i policy- och samhällsfrågor som civilsamhälle, demokrati, social innovation, idéburet företagande och socialpolitik, både nationellt och på EU-nivå. Hon är också Svenska kyrkans ledamot i Europeiska Ekonomiska och Sociala Kommittén (EESK). Har under året deltagit vid 6 av 8 styrelsemöten.



André Andersson
Vice ordförande

Invald: juni 2017

André är advokat och var delägare i Mannheimer Swartling Advokatbyrå under många år. Som senior advisor fortsätter han att arbeta med byråns internationella och akademiska relationer. André är aktiv vid Stockholm Centre for Commercial Law där han bland annat är styrelseledamot. Han har en jur. kand. och en ekonomexamen från Lunds universitet. Han under året deltagit vid 8 av 8 styrelsemöten.



Linus Almqvist
Styrelseledamot

Invald: juni 2018

Linus Almqvist har examen från Svenska Handelshögskolan i Helsingfors och lång erfarenhet av kommunikation, marknadsföring, varumärkesutveckling och sponsring inom näringslivet. Han har arbetat inom Barncancerfonden, Vattenfall, SAS, Barilla och Arla. Han är för närvarande marknads- och kommunikationschef för Euroclear Sweden. Han under året deltagit vid 7 av 8 styrelsemöten.



Eva Nilsson Lundmark
Styrelseledamot

Invald: juni 2023

Eva är egen företagare, konsult och beteendevetare. Hon har under cirka 30 år arbetat med förändrings- och utvecklingsarbete i offentlig, privat och ideell sektor, de senaste 10 åren främst med frågor kring utsatthet, utanförskap, utsatta områden och samverkan. Hon har arbetat med olika projekt och skrivit rapporter på uppdrag av polisen, kommuner, statliga myndigheter liksom civilsamhället och näringslivet. Har under året deltagit vid 8 av 8 styrelsemöten.



Ralph Riber
Styrelseledamot

Invald: juni 2019

Ralph Riber är styrelseordförande för Internationella Engelska Skolan. Han har gedigen erfarenhet inom både privat utförda och offentligt finansierade tjänster, har varit vd och koncernchef för Internationella Engelska Skolan samt koncernchef för Ambea med verksamhet inom vård och omsorg i Norge, Sverige samt Finland. Han har ekonomexamen samt examen från Företags- och förvaltningsjuridiska linjen Göteborgs Universitet. Har under året deltagit vid 6 av 8 styrelsemöten.



Anders Hagensgård
Styrelseledamot

Invald: juni 2024

Anders är ansvarig för bolagskommunikation och ledningsstöd på Bliwa Livförsäkring. Han har gått Förvaltningslinjen på Lunds universitet och har lång yrkeserfarenhet inom bank- och försäkringsfrågor med fokus på kommunikation. Han är volontär på Stockholms Stadsmission sedan ett par år med två aktiva uppdrag. Har under året deltagit vid 7 av 8 styrelsemöten.



Evin Cetin
Styrelseledamot

Invald: juni 2025

Evin är jurist, författare och föreläsare. Hon har en jur. kand. från Uppsala universitet och har som advokat specialiserat sig inom EU-rätt och brottmål. Hon har även tidigare arbetat som både politiskt sakkunnig och ombudsman. Har under året deltagit vid 5 av 5 styrelsemöten.



Helena Wihlborg
Arbetsagarledamot

Invald: januari 2025

Helena Wihlborg har arbetat inom Stockholms Stadsmission sedan 2010 i många olika uppdrag som ombud, chef och verksamhetsutvecklare inom de sociala verksamheterna. Hon har även startat upp flera nya verksamheter och projekt. Hon arbetar för närvarande som värdegrundssamordnare för Stockholms Stadsmission. Har under året deltagit vid 8 av 8 styrelsemöten.

MEDARBETARE

Stockholms Stadsmission hade under 2025 helårsanställda motsvarande 587 (633) personer varav 65 (65) procent kvinnor och 35 (35) procent män. Sjukfrånvaron uppgick till 6,4 (7,2) procent.

Siffrorna inom parentes avser 2024.

VOLONTÄRER

Stockholms Stadsmissions volontärer är ett oundgängligt komplement till anställd personal. Under året har 501 (419) personer arbetat ideellt för organisationen. Värdet av dessa ideella insatser motsvarade 22 256 (21 661) arbetstimmar. Motsvarande uppgifter för företagsvolontärer är 913 (522) personer och värdet av dessa ideella insatser motsvarar 4 305 (2 492) arbetstimmar.

FINANSIELL ÅRSRAPPORT 2025



Förvaltningsberättelse

Årsredovisning 2025 för Stockholms Stadsmission,
org. nr 802003-1954

Allmänt om verksamheten

Syfte och ändamål

Stockholms Stadsmission är en idéburen organisation som har som ändamål att utifrån en kristen grundsyn utöva social hjälpverksamhet bland ensamma och utslagna, för äldre och sjuka samt verka för barns och ungdomars vård, utbildning och fostran. Organisationen finansieras genom penninginsamling, offentliga bidrag och upphandlingar, intäkter från Stockholms Stadsmissions sociala företag, finansiell avkastning och avkastning från fastighetsförvaltning. För främjande av organisationens ändamål har under året aktiviteter och verksamhet skett som beskrivs nedan.

Hållbarhetsupplysningar

Stockholms Stadsmission har valt att upprätta en hållbarhetsredovisning som en från årsredovisningen avskild redovisning. Hållbarhetsredovisningen finns tillgänglig på sidorna 28-34 med tillhörande effektrapport som redovisas för respektive verksamhetsområde på sidorna 8-27. Vi utgår från SIS-standarderna SS 292001 och SS 29000 avseende terminologin och effektmätning.

För att uppfylla ändamålet har följande gjorts under 2025:
Samtliga siffror inom parentes avser 2024.

Område Bostad

Utfallsmål: Alla har tillgång till Bostad.

Under 2025 har vi tillsammans med våra samarbetspartners möjliggjort för 8 (52) övertag av förstahandskontrakt på lägenhet. Ett eget boende ger möjlighet till en trygg framtid med egen försörjning (önskat resultat). I vår metod för ombudskap arbetar vi tillsammans med deltagaren för att öka kunskap, självförtroende och förmåga (egenmakt) för att kunna ta del av samhällets insatser (önskat utfall).

Prestationer:

- Antal unika deltagare: 2 567 (3 196)
- Antalet serverade måltider: 77 825 (100 630)
- Antal startade ombudskap: 50 (40)

Utfall:

- Andel meningsfullt besök, öppen verksamhet. Mätning december 2024 – januari 2025, 106 svar, i procent: 94,3
- % ökning av egenmakt på gruppnivå, skattning före/efter: +40 (+24)
- Andel som tycker de kan hantera sin situation bättre (egenmakt) efter än innan ombudskap i procent: 95,2 (92)

Effekt:

- Andel ökning av egenmakt som kan tillskrivas vårt ombudskap (skuggkontroll) i procent: 81 (69)

Område Mötesplatser

Utfallsmål: Alla har tillgång till mat, värme, gemenskap och får sina rättigheter tillgodosedda.

I vår metod för ombudskap arbetar vi tillsammans med deltagaren för att öka kunskap, självförtroende och förmåga (egenmakt) för att kunna ta del av samhällets insatser (önskat utfall).

Prestationer:

- Antal unika deltagare: 5 895 (5 746)
- Antalet serverade måltider: 99 085 (103 907)
- Antal startade ombudskap: 275 (314)

Utfall:

- % ökning av egenmakt på gruppnivå (skattning före/efter): +40 (+24)
- Andel som tycker de kan hantera sin situation bättre (egenmakt) efter än innan ombudskap i procent: 95,2 (92)
- Andel meningsfullt besök, öppen verksamhet i procent. Mätning december 2024 – januari 2025, 693 svar: 86,3

Effekt:

- Andel ökning av egenmakt som kan tillskrivas vårt ombudskap (skuggkontroll): 81 (69)

Område Utbildning och Arbete

Utfallsmål: Alla har tillgång till arbete.

Våra insatser inom utbildning, arbetsträning samt Rusta och matcha syftar till att deltagare ska få ökad erfarenhet och kunskap om sina styrkor och möjligheter till nästa steg mot arbete (önskat utfall).

Prestationer:

- Antal inskrivna deltagare på folkhögskolan: 259 (263)
- Antal personer i arbetsträning eller Rusta och matcha: 761 (644)
- Under 2025 avslutade 295 (323) deltagare sin arbetsträning. Av dessa gick 25,4 (25,8) procent vidare till arbete eller studier.

Utfall/Effekt:

Under året implementerades mätmetoden *Räkna med Hållbarhet*. Modellen är tänkt att användas för att visa på stegförflyttning mot arbetsmarknaden (utfall), vår inverkan (effekt) och även vilken samhällsekonomisk nytta som kan härledas till förändringen.

Område Återbruk och Sälj, Återbruk och Produktion, Matmissionen

Utfallsmål: Bidra till arbetsintegration genom arbetstränings- och praktikplatser samt bidra till ökad cirkulär ekonomi, minskat matsvinn och att bekämpa matfattigdom. Överskottet går till sociala verksamheterna.

Av vår totala omsättning bidrar 44 (43) procent väsentligt till omställningen mot EU-taxonomin miljösmål nummer 4 *Omställning till en cirkulär ekonomi*, utan att påverka någon av taxonomin övriga mål negativt (effekt).

Prestationer:

- Antal insamlade ton second hand (ej möbler): 3 298 (3 346)
 - Återbruk i procent: 61,7 (63,7)
 - Återvinning i procent: 17,6 (18,3)
 - Andel export av total insamlad textil i procent: 32,1 (34,4)
- Mängd omhändertaget livsmedel av Matmissionen räknat i ton: 3 200 (3 490) varav 2 878 (3 172) såldes via butikerna
- Antal medlemmar i Matmissionen: 17 709 (15 975)

Utfall/Effekt:

Vi ser ett behov av att bättre kunna följa och beskriva både positiv och negativ klimatpåverkan inom återbruk. Under 2025 har detta arbete påbörjats, men vi har ännu inte lyckats ta fram tillräcklig data för att visa i vilken utsträckning verksamheten ersätter nyproduktion eller bidrar till förändrade konsumtionsmönster. Därför redovisar vi i nuläget volymer, flöden och andelar återbruk och återvinning.

Huvudmannaskap och samarbeten

Stockholms Stadsmission är stiftelsegrundare och har inflytande över Stadsmissionens Skolstiftelse, samt ett antal utdelande stiftelser. Stiftelserna avlämnar egna årsredovisningar. Stockholms Stadsmission har 90-konto, vilket innebär att organisationen kontrolleras av Svensk Insamlingskontroll utifrån de krav som ställs på en organisation som innehar 90-konto. Stockholms Stadsmission är även medlem i Giva Sverige och följer deras kvalitetskod och riktlinjer, samt i Famna som är riksorganisationen för idéburen välfärd.

Stockholms Stadsmission är medlem i Sveriges Stadsmissioner, en ideell förening med uppdrag att bedriva nationell påverkan, insamling, metodutveckling och garantera gemensamt varumärke för Stadsmissionen runtom i Sverige.

Insamlingsvägar

En del av Stockholms Stadsmissions intäkter kommer från insamling; från privatpersoner, stiftelser, företag och testamenten. I not 2 på sid 53 redovisas hur intäkterna är fördelade.

Ändamålsbestämda medel

Gåvogivare och bidragsgivare har möjlighet att rikta sin gåva/bidrag till specifika verksamheter och områden. Det innebär att vissa medel är ändamålsbestämda och kan endast nyttjas till de verksamheter och områden de är givna till. Bli de inte fullt utnyttjade under året reserveras de i balansräkningen och tas i anspråk vid senare tillfälle.

Viktiga beslut

Det tredje och sista året av Stockholms Stadsmissions strategiperiod 2023-2025 är genomförd. Strategin går ut på att göra mer för fler på platser där behoven är som störst, genom att prioritera och fokusera i våra verksamheter. Samhället förändras och nya behov växer fram, samtidigt som andra minskar. Våra fem fokusområden under strategiperioden har varit: mat, långsiktiga boendelösningar, öppna mötesplatser, utbildning och folkbildning, samt arbete. Under året 2025 har vi tagit följande beslut:

- Under året har vi tvingats till kostnadsbesparingar som direkt eller indirekt har påverkat hela föreningen.
- Ny 3-årig strategi för 2026-2028 beslutades av styrelsen. Strategin fokuserar på att skapa fler möjligheter för människor att engagera sig för ett mänskligare samhälle. Vi prioriterar barn och deras familjer i vårt förebyggande arbete. Vi fortsätter att erbjuda basbehov och skapar förutsättningar för människor att nå en mer långsiktig förändring. Vi arbetar vidare med att stärka vår närvaro där behoven är som störst.
- Styrelsen tog i december ett inriktningsbeslut om projektering och upphandling för stambyte och lokalanpassningar i fastigheten Herden 9 på Fleminggatan.

Väsentliga händelser under året

År 2025 har fortsatt präglats av tuffa ekonomiska tider, räntehöjningar, dyrare livsmedel och bränsle samt att otryggheten i många områden är fortsatt stor. De redan utsatta drabbas ännu mer och fler människor är i behov av stöd vid akut nöd.

Område Bostad

- Försäljning av fastigheten på Högbergsgatan genomfördes i början av 2025 till Bertil Strömberg Fastighet AB. Stockholms Stadsmission har ingått långsiktigt hyresavtal på initialt 25 år.
- Renovering av Fastigheten på Högbergsgatan startar i januari 2025 för att skapa tryggare boenden för kvinnor i hemlöshet och 28 nya delningsboenden.
- Område Bostad har under året börjat arbeta med *peer support*.
- Nytt delningsboende i Jakobsberg öppnade under sommaren och den upphandlade verksamheten Kvarnortorpet i Järfälla avvecklades. IOP med SL avslutades hösten 2025.

Område Mötesplatser:

- Mötesplats City omvandlas till en enhet för mobilt stöd med fokus på att erbjuda socialt rättighetsbaserad rådgivning från 1 april 2025.
- Kollogården Stenfasta i Sörmland återupptar sitt kollo för seniorer hösten 2025.
- Projekt Växa tillsammans – föräldraskapsstöd för barnets bästa startade hösten 2025 och finansieras av Svenska Postkodlotteriet. Ett samarbete mellan Stadsmissionen och Bris.

Område Utbildning och Arbete

- Folkhögskolan tilldelades extra statsbidrag för *Allmän kurs på grundskolenivå med intresseprofil* som riktar sig till deltagare med neuropsykiatriska funktionsnedsättningar. 75 % gick vidare till studier på nästa nivå.
- Yrkesinriktad profilkurs, *Svenska Restaurang*, där deltagarna utbildas till köksbiträden och samtidigt tränar svenska.
- 124 medarbetare har under året utbildats i *Supported employment* som är ett EU-finansierat projekt.

Område Återbruk Sälj samt Återbruk Produktion

- Ny butik i Täby Centrum mars 2025 och nyinvigning av Södertäljebutiken i april.
- Tog emot drygt 1 000 personer genom arbetsträning, praktik och samhällstjänst.
- Stor ökning av volontärer i en majoritet av butikerna.
- Riktade försäljningsdagar i butikerna gav drygt 1,5 Mkr till våra aktiviteter för barn och familjer.

Område Matmissionen

- Tio år sedan första butiken i Matmissionen öppnade.
- Två nya butiker öppnade under året, Rågsved och Vällingby. Nu totalt nio butiker inom Stockholms län.
- Matmissionen genomförde en medlemsenkät som besvarades av 5 324 medlemmar. Undersökningen gav en unik inblick i vardagen för hushåll med låg inkomst, och understryker Matmissionens betydelse för hälsa, ekonomi och trygghet.

Övrigt inom föreningen:

- Resultat pulsmätning bland medarbetare:
 - Meningsfullhet, index för värdegrund, vision och mål: 8,0 (7,9)
 - Ledarskap, index för stöd från närmaste chef, tydliga krav och återkoppling: 8,0 (7,7)
- Antalet privata gåvogivare ökade från 76 235 personer till 107 155.
- Antalet volontärer ökade från 419 till 501.
- Hemlöshetsrapporten släpptes 4 juni 2025. Tema: Hur kan vi tillsammans förebygga hemlöshet bland barn?
- Föreningen har proaktivt kontaktat politiker för att synliggöra och uppmärksamma flera av de utmaningar vi ser i våra verksamheter.
- Vi har framgångsrikt använt Kymmendö-modellen för att driva frågan om socialt hållbara bostadslösningar.
- Kronprinsessan, som är beskyddare av Stockholms Stadsmission, besökte Kymmendö samt Produktionsenheten i Västerhaninge.

Användning av finansiella instrument

Enligt Stockholms Stadsmissions placeringspolicy är förvaltningens mål att skapa en god värdetillväxt och generera utdelningsbara medel till verksamheten under betryggande säkerhet. Det långsiktiga avkastningskravet är reallt 3 procent årligen (direktavkastning och värdetillväxt). För varje år uttrycks ett avkastningskrav i samband med fastställande av budget. I placeringspolicy regleras förvaltningen av värdepapperstillgångarna i Stockholms Stadsmission i syfte att säkerställa att förvaltningen bedrivs på ett effektivt samt säkert sätt och med hänsyn till etiska aspekter.

Förväntad framtida utveckling

Fortsatt expansion och utveckling av Matmissionen samt av second hand. Vi ska etablera fler mötesplatser utifrån lokala behov med fler sametableringar mellan Mötesplatser, Matmissionen och second hand-butiker. Fortsatt utveckling av konferensgården Stenfasta, med en ökad beläggning året runt. Vi ska sprida Kymmendö-modellen med sin kooperativa hyresförening och mjuka förvaltningsmodell till fler för att skapa socialt hållbara bostäder. Vi ska etablera Bostad Först-modellen i fler kommuner. Vi ska fortsatt vara en aktör som rustar och matchar människor till jobb eller utbildning, bland annat genom utveckling av konceptet *Jobbredo*. Vi ska utveckla insamlingsarbetet med specialinsamlingar och vi ska genom ökat fokus på ickemonetar insamling öka antalet pro-bono insatser och andelen volontärarbete.

Väsentliga händelser efter räkenskapsårets utgång

Inga väsentliga händelser har inträffat.

Resultat och finansiell ställning

Stockholms Stadsmission redovisar i enlighet med K3 och Giva Sveriges styrande riktlinjer för årsredovisning.

Årets resultat

Verksamhetsresultatet uppgick till -32,1 (-67,9) miljoner kronor. Stockholms Stadsmission visar ett negativt resultat efter finansiell avkastning om -12,5 (-20,2) miljoner kronor.

Intäkter

Stockholms Stadsmissions verksamhetsintäkter ökade med 0,5 % från 629,9 till 633,1 miljoner kronor.

Gåvor

Under 2025 minskade Stockholms Stadsmissions insamling med 1,9 % från 211,4 till 207,4 miljoner kronor. En minskning av testamentesintäkter balanseras av en ökad insamling från privatpersoner och företag.

Nettoomsättning

Försäljningen från Sociala Företag ökade med knappt 1 % från 275,3 till 276,9 miljoner kronor. Under året har inga nya Second Hand-butiker öppnat medan Second Hand-butiken i Solna har lagts ned.

Matmissionen-butiker har öppnat i Rågsved och Vällingby under året.

Vårdavgifter, verksamhet som säljer till offentliga myndigheter, kommun, stadsdelsnämnder med flera ökade med 5,2 % från 28,8 till 30,3 miljoner kronor. Positiv nettoeffekt beroende till största delen på ökade intäkter avseende Bostad Först samt Rusta och matcha samtidigt som intäkterna minskades utifrån avveckling av akutboende och stödboende i Jakobsberg samt att IOP (Idéburet offentligt partnerskap) med SL avslutades.

Kostnader

Stockholms Stadsmissions kostnader består av ändamålskostnader samt kostnader för insamling och administration. Totala verksamhetskostnader för året uppgår till 665,2 (697,8) miljoner kronor.

Ändamålskostnader

Ändamålskostnaderna uppgick till 573,4 (600,0) miljoner kronor, en minskning om 4,5 %. I ändamålskostnader ingår kostnader som har direkt samband med verksamhetens ändamål samt direkta kostnader för insamling av varor som går till försäljning.

Enligt Svensk Insamlingskontrolls regler gällande ändamålskostnader ska minst 75,0 % av de totala verksamhetsintäkterna gå till ändamålet. För 2025 avser andelen ändamålskostnader i förhållande till verksamhetsintäkterna till 87,8 (93,3) %.

Kostnaden för insamling av varor som går till försäljning ska exkluderas från ändamålskostnader enligt Svensk Insamlingskontroll och i stället ingå i insamlingskostnaderna.

Insamling och administration

Kostnader för insamling (exklusive insamling av varor som går till försäljning) uppgick för året till 65,9 (65,6) miljoner kronor, en ökning med 0,4 %. Administrationskostnaderna uppgick till 25,8 (32,2) miljoner kronor, en minskning med 19,9 %. Stockholms Stadsmission arbetar för att administrationskostnaderna ska vara skäliga i förhållande till ändamålskostnaderna samtidigt som vi följer riktlinjer, regler och lagar samt säkerställer god intern kontroll.

Resultat från finansiella investeringar

Resultatet från finansiella investeringar och räntekostnader uppgick till 19,6 (47,7) miljoner kronor. Den finansiella förvaltningen övervakas av Stockholms Stadsmissions placeringsutskott och styrs även framåt av organisationens placeringspolicy.

Förändring av ändamålsbestämda medel

Ändamålsbestämda medel som erhållits men inte förbrukats och därför reserverats uppgår till 9,7 (5,7) miljoner kronor.

Målsättningen är inte att redovisa ett överskott utan att givarens medel används till ändamålet utifrån stadgar och syfte så snart som möjligt. Vissa år redovisas dock ett överskott vilket innebär att medlen inte använts till insatser innevarande år.

Resultatet av årets verksamhet framgår av förvaltningsberättelsen samt efterföljande resultat och balansräkningar jämte noter och redovisningsprinciper.

Finansiella Nyckeltal (Tkr)

	2025	2024	2023	2022	2021
Resultat efter förändring av balanserat kapital (tkr)	-19 714	26 075	30 595	-39 636	7 617
Totala intäkter (tkr)	633 086	629 916	635 294	590 567	560 403
Eget kapital (tkr)	460 040	472 524	492 770	468 517	509 792
Balansomslutning (tkr)	678 438	683 469	716 187	701 401	702 053
Soliditet exkl. ändamålsbestämda medel (%)	58%	61%	54%	51%	57%
Ändamålsbestämda medel/totalt eget kapital (%)	14%	12%	21%	24%	22%
Insamlade medel/totala intäkter (%)	33%	34%	38%	35%	39%
Ändamålskostnader %*	88%	93%	86%	93%	77%

*Ändamålskostnader enligt Svensk Insamlingskontrolls regler.

Eget kapital		Fonder	Ändamålsbestämda medel	Balanserat resultat inkl. årets resultat
Ingående balans	2025-01-01	29 097	58 120	385 307
Utnyttjande av ändamålsbestämda medel			-2 436	2 436
Avsättning till ändamålsbestämda medel			9 665	-9 665
Fonder		75		-75
Årets resultat				-12 484
Eget kapital	2025-12-31	29 172	65 349	365 519

Stockholms Stadsmission är medlem i Giva Sverige, branschorganisationen för tryggt givande. Giva Sveriges uppdrag är att säkra etisk, transparent och professionell insamling av gåvor och arbetar med att stärka kvalitet och styrning i insamlingsorganisationer. Som medlem i Giva Sverige följer och rapporterar vi, i enlighet med Giva Sveriges kvalitetskod på www.stadmissionen.se.

Stockholms Stadsmissions finansiella resultat och ställning framgår av resultat- och balansräkning samt noter.

Styrelsen

Styrelsen har under året haft 8 protokollförda möten. Ingen ersättning har utgått till styrelsen.

Claes Ekström, ordförande

Claes har lång erfarenhet från näringslivet och civilsamhället. Han har varit verksam inom McKinsey under många år och de senaste åren på Altor.

Har under året deltagit vid 8 av 8 styrelsemöten.

Invald: juni 2018, ordförande sedan 2024

André Andersson, vice ordförande

Advokat och Senior Advisor Mannheimer Swartling Advokatbyrå.

Har under året deltagit vid 8 av 8 styrelsemöten.

Invald: juni 2017

Linus Almqvist, styrelseledamot

Marknads- och kommunikationschef på Euroclear Sweden.

Har under året deltagit vid 7 av 8 styrelsemöten.

Invald: juni 2018

Evin Cetin, styrelseledamot

Jurist, författare och föreläsare.

Har under året deltagit vid 5 av 5 styrelsemöten.

Invald: juni 2025

Anders Hagensgård, styrelseledamot

Ansvarig för bolagskommunikation och ledningsstöd på

Bliwa Livförsäkring.

Har under året deltagit vid 7 av 8 styrelsemöten.

Invald: juni 2024

Eva Nilsson Lundmark, styrelseledamot

Egen företagare, konsult och beteendevetare.

Har under året deltagit vid 8 av 8 styrelsemöten.

Invald: juni 2023

Ralph Riber, styrelseledamot

Styrelseordförande för Internationella Engelska skolan.

Har under året deltagit i 6 av 8 styrelsemöten.

Invald: juni 2019

Ariane Rodert, styrelseledamot

Enhetschef policydialog vid Svenska kyrkans kyrkokansli samt styrelseledamot i Europeiska ekonomiska och sociala kommittén (EESK).

Har under året deltagit vid 6 av 8 styrelsemöten.

Invald: juni 2021

Helena Wihlborg, arbetstagarledamot

Värdegrundssamordnare på Stockholms Stadsmission.

Har under året deltagit vid 8 av 8 styrelsemöten.

Invald: januari 2025

Resultaträkning 2025 (Tkr)

	Not	2025	2024
Verksamhetsintäkter			
Medlemsavgifter		13	17
Gåvor	2	207 401	211 402
Bidrag	3	86 761	85 868
Nettoomsättning	4	314 209	310 413
Övriga intäkter	5	24 702	22 216
Summa verksamhetsintäkter		633 086	629 916
Verksamhetskostnader	6, 7, 8		
Ändamålskostnader		-573 457	-600 006
Insamlingskostnader		-65 899	-65 648
Administrationskostnader		-25 841	-32 187
Summa verksamhetskostnader		-665 197	-697 841
Verksamhetsresultat		-32 111	-67 925
Resultat från finansiella investeringar			
Resultat från värdepapper och fordringar som är anläggningstillgångar	9	23 521	54 368
Räntekostnader och liknande resultatposter		-3 894	-6 689
Summa resultat från finansiella poster		19 627	47 679
Årets resultat		-12 484	-20 246
Förändring av ändamålsbestämda medel			
Årets resultat enligt resultaträkningen (se ovan)		-12 484	-20 246
Utnyttjande av ändamålsbestämda medel från tidigare år		2 436	51 981
Avsättning till ändamålsbestämda medel		-9 666	-5 660
Kvarstående belopp för året/förändring balanserat kapital		-19 714	26 075

Balansräkning 2025 (Tkr)

	Not	2025-12-31	2024-12-31
Anläggningstillgångar			
Immateriella anläggningstillgångar			
Balanserade utgifter för programvara	10	3 785	7 506
		3 785	7 506
Materiella anläggningstillgångar			
Byggnader och mark	11,12	130 961	167 329
Inventarier	13	9 682	12 016
Nedlagda utgifter på annans fastighet	14	18 533	17 676
Pågående nyanläggningar fastighet	15	-	33
		159 176	197 054
Finansiella anläggningstillgångar			
Andelar i dotterbolag	16	5 025	5 025
Fordran dotterbolag	17	45 158	120 629
Långfristiga värdepappersinnehav	18	272 683	215 771
Övriga långfristiga fordringar		22 658	22 663
		345 524	364 088
Summa anläggningstillgångar		508 485	568 648
Omsättningstillgångar			
Varulager		-	21
		-	21
Kortfristiga fordringar			
Kundfordringar		6 446	5 310
Övriga fordringar		19 662	5 958
Förutbetalda kostnader och upplupna intäkter	19	28 512	26 357
		54 620	37 625
Kassa och bank	20	115 333	77 175
Summa omsättningstillgångar		169 953	114 821
Summa tillgångar		678 438	683 469

Balansräkning 2025 (Tkr)

	Not	2025-12-31	2024-12-31
Eget kapital och skulder			
Eget kapital			
Fonder		29 172	29 098
Ändamålsbestämda medel		65 349	58 120
Balanserat kapital		365 519	385 306
		460 040	472 524
Avsättningar			
Avsättningar för pensioner		369	390
		369	390
Långfristiga skulder			
Skulder till kreditinstitut	21	100 609	128 566
		100 609	128 566
Kortfristiga skulder			
Skulder till kreditinstitut		41 250	3 963
Leverantörsskulder		29 336	32 536
Övriga skulder		13 707	10 432
Upplupna kostnader och förutbetalda intäkter	22	33 127	35 058
		117 420	81 989
Summa eget kapital och skulder		678 438	683 469

Kassaflödesanalys 2025 (Tkr)

	Not	2025	2024
Den löpande verksamheten			
Verksamhetsresultat		-12 484	-20 246
<i>Justeringar för poster som inte ingår i kassaflödet, m.m.</i>			
Avskrivning och nedskrivningar		51 704	79 289
Rearesultat försäljning av värdepapper		-11 434	-40 663
Avsättningar till pensioner		-21	-29
Förlust vid avyttring av inventarier		-203	-835
		27 562	17 516
Kassaflöde från den löpande verksamheten före förändringar av rörelsekapital			
Förändringar i verksamhetskapital:			
Förändring av varulager		21	-
Förändring av kortfristiga fordringar		-16 995	1 948
Förändring kortfristiga skulder		-1 857	-3 495
Kassaflöde från den löpande verksamheten		8 731	15 969
Investeringsverksamheten			
Lämnat kapitaltillskott		-	-5 000
Förvärv av immateriella anläggningstillgångar		-228	-2 743
Förvärv av materiella anläggningstillgångar		-11 125	-9 788
Avyttring av materiella anläggningstillgångar		29 717	12 107
Investering finansiella tillgångar		-159 318	-132 537
Avyttring finansiella tillgångar		161 050	100 854
Kassaflöde från investeringsverksamheten		20 096	-37 107
Finansieringsverksamheten			
Nyupptagna lån		50 000	-
Amortering av låneskulder		-40 670	-8 950
Kassaflöde från finansieringsverksamheten		9 330	-8 950
Årets kassaflöde			
Likvida medel vid årets början		77 175	107 262
Likvida medel vid årets slut	20	115 333	77 175

Noter 2025 (Tkr)

Not 1 Redovisnings- och värderingsprinciper

Stockholms Stadsmission har upprättat årsredovisningen i enlighet med årsredovisningslagen och enligt Bokföringsnämndens allmänna råd BFNAR 2012:1 Årsredovisning (K3) och följer Giva Sveriges och Svensk Insamlingskontroll (SIK) riktlinjer för årsredovisning.

Principerna är oförändrade jämfört med tidigare räkenskapsår.

Resultaträkningen

Verksamhetsintäkter

Det inflöde av ekonomiska fördelar som företaget erhållit eller kommer att erhålla för egen räkning redovisas som en verksamhetsintäkt. Intäkterna värderas till verkligt värde av det som erhållits eller kommer att erhållas. Nedan beskrivs för respektive intäktspost när intäktsredovisning sker.

Medlemsavgifter

Medlemsavgifter omfattar inbetalningar för medlemskap i föreningen. Medlemsavgifter redovisas vid inbetalning från medlemmen och intäkt redovisas över den tidsperiod som avses.

Gåvor och bidrag

En transaktion i vilken organisationen tar emot en tillgång eller en tjänst som har ett värde utan att ge tillbaka motsvarande värde i utbyte är en gåva eller ett erhållt bidrag. Om tillgången eller tjänsten erhålls därför att organisationen uppfyllt eller kommer att uppfylla vissa villkor och om organisationen har en skyldighet att återbetala till motparten om villkoren inte uppfylls, är det ett erhållt bidrag. Är det inget bidrag är det en gåva.

Gåvor redovisas som huvudregel som intäkt när de erhålls. Undantag görs för större gåvor som redovisas när bestämmanderätt erhållits. Gåvor som organisationen avser att stadigvarande brukar i verksamheten redovisas som anläggningstillgångar. Övriga gåvor redovisas som omsättningstillgångar då syftet är att avyttra dem snarast möjligt.

Vad gäller gåvor i form av insamlade kläder och liknande som organisationen avser att sälja vidare redovisas intäkten vid försäljningen. Gåvor i form av insamlade kläder och liknande som organisationen avser att skänka vidare redovisas inte som intäkt. Gåvorna värderas som huvudregel till verkligt värde.

Bidrag redovisas som en intäkt när villkoren för att erhålla bidraget uppfyllts. Erhållna bidrag redovisas som skuld till dess villkoren för att erhålla bidraget uppfylls. Erhållna bidrag värderas till det verkliga värdet som organisationen fått eller kommer att få.

Nettoomsättning består av försäljning, vårdavgifter samt övriga intäkter. Intäkt vid försäljning av varor redovisas normalt vid försäljningstillfället. Intäkt vid försäljning av tjänster intäktsförs när tjänsten levererats. Vårdavgifterna intäktsredovisas i den period när tjänsten utförts.

Övriga intäkter består främst av hyresintäkter. Hyresintäkterna intäktsförs den period som hyran avser.

Verksamhetskostnader

Verksamhetskostnader delas in i följande funktioner: ändamålskostnader, insamlingskostnader och administrationskostnader.

Ändamålskostnader är sådana kostnader som kan hänföras till organisationens uppdrag enligt stadgarna. Här ingår kostnader för lokaler, personal och drift för hjälpverksamheten. Till ändamålskostnader räknas även kostnader för opinionsbildande verksamhet.

Insamlingskostnader ska återspegla de kostnader som föreningen haft för att samla in medel. Med insamlingskostnader menas kostnader för insamlingsarbete som riktar sig mot organisationens samtliga givare, dvs. såväl privatpersoner som företag och organisationer. Detta omfat-

tar både befintliga givare och arbetet med att söka nya givare genom kampanjer, utskick och underhåll av givarregister. Insamlingskostnader kan således bestå av TV- och radioreklam, annonser, informationsmaterial, insamlingsmaterial och personal som arbetar med insamlingsaktiviteter.

Administrationskostnader är sådana kostnader som behövs för att administrera organisationen. Hit räknas kostnader för t.ex. extern revision och administrativa avdelningens kostnader för personal och lokal. Om en kostnad varken avser ändamål, medlemsvård/värning eller insamling hänförs den till administration.

Leasing

Alla organisationens leasingavtal redovisas som operationella dvs. leasingavgiften redovisas linjärt över leasingperioden.

Ersättningar till anställda

Löpande ersättningar till anställda i form av löner, sociala avgifter och liknande kostnadsförs i takt med att de anställda utför tjänster.

Ersättningar till anställda efter avslutad anställning

Pensionsförpliktelserna klassificeras som avgiftsbestämda planer. Avgifterna för avgiftsbestämda planer redovisas som kostnad. Obetalda avgifter redovisas som skuld.

Balansräkningen

Tillgångar, avsättningar och skulder har värderats till anskaffningsvärde om ingen annat anges.

Immateriella tillgångar

De immateriella tillgångarna utgörs av förvärvade utgifter för programvara. De redovisas till anskaffningsvärde minskat med ackumulerade avskrivningar och nedskrivningar. Avskrivning sker linjärt över tillgångens nyttjande period. I detta fall 3–5 år.

Materiella anläggningstillgångar redovisas till anskaffningsvärdet minskat med ackumulerade avskrivningar och nedskrivningar. I anskaffningsvärdet förutom inköpspriset ingår även utgifter som är direkt hänförliga till förvärvet.

Tillkommande utgifter som uppfyller tillgångskriteriet räknas in i tillgångens redovisade värde. Utgifter för löpande underhåll och reparationer redovisas som kostnader när de uppkommer.

För byggnaderna har skillnaden i förbrukningen av betydande komponenter bedömts vara väsentlig. Dessa tillgångar har därför delats upp i komponenter vilka skrivs av separat.

Avskrivning sker linjärt över tillgångens nyttjandeperiod eftersom det återspeglar den förväntade förbrukningen av tillgångens framtida fördelar. Avskrivning redovisas som kostnader i resultaträkningen. Byggnader består av ett antal komponenter med olika nyttjande-perioder. Huvudindelningen är byggnader och mark. Ingen avskrivning sker på mark vars nyttjandeperiod bedöms som obegränsad.

Följande huvudgrupper av komponenter har identifierats och ligger till grund för avskrivningstid (antal år) på byggnader:

Tak	40
Fasad inkl. fönster	30
Stomme	100
Installationer	40
Ytskikt	20
Hyresgästanpassningar, övrigt	Varierande

För övriga materiella anläggningstillgångar är avskrivningstiden (antal år):

Inventarier	5
Datainventarier	3
Nedlagda utgifter på annans fastighet	Varierande

Nedskrivningar – materiella och immateriella anläggningstillgångar

Vid varje balansdag bedöms om det finns någon indikation på att en tillgångs värde är lägre än dess redovisade värde. Om en sådan indikation finns, beräknas tillgångens återvinningsvärde.

Varulager

Varulagret är upptaget till det lägsta av anskaffningsvärdet och nettoförsäljningsvärdet. I anskaffningsvärdet ingår förutom utgifter för inköp även utgifter för att bringa varorna till deras aktuella plats och skick.

Finansiella tillgångar och skulder

Finansiella tillgångar och skulder redovisas i enlighet med kapitel 11 (Finansiella instrument värderade utifrån anskaffningsvärde) i BFNAR 2012:1.

Redovisning och borttagande från balansräkningen

En finansiell tillgång eller finansiell skuld tas upp i balansräkningen när företaget blir part i instrumentets avtalsmässiga villkor. En finansiell tillgång tas bort från balansräkningen när den avtalsenliga rätten till kassaflödet från tillgången har upphört eller reglerats. Detsamma gäller när de risker och fördelar som är förknippade med innehavet i allt väsentligt överförs till annan part och föreningen inte längre har kontroll över den finansiella tillgången. En finansiell skuld tas bort från balansräkningen när den avtalade förpliktelsen fullgjorts eller upphört.

Värdering av finansiella tillgångar

Finansiella tillgångar värderas vid första redovisningstillfället till anskaffningsvärde, inklusive eventuella transaktionsutgifter som är direkt hänförliga till förvärvet av tillgången.

Aktier och andelar som erhålls genom testamente eller gåva värderas till verkligt värde vid gåvotillfället.

Kundfordringar och övriga fordringar som utgör omsättningstillgångar värderas individuellt till det belopp som beräknas inflyta. Finansiella anläggningstillgångar värderas efter första redovisningstillfället till anskaffningsvärde med avdrag för eventuella nedskrivningar. Räntebärande finansiella anläggningstillgångar redovisas till upplupet anskaffningsvärde med tillämpning av effektivräntemetoden.

Vid bedömning av nedskrivningsbehov anses företagets finansiella instrument som innehas för riskspridning ingå i en värdepappersportfölj och värderas därför som en post.

Värdering av finansiella skulder

Långfristiga finansiella skulder värderas till upplupet anskaffningsvärde. Utgifter som är direkt hänförliga till upptagande av lån har korrigerat lånets anskaffningsvärde och periodiseras enligt effektivräntemetoden. Kortfristiga skulder redovisas till anskaffningsvärde.

Ändamålsbestämda medel

I posten ändamålsbestämda medel i eget kapital redovisas ännu inte förbrukade gåvor och andra ändamålsbestämda medel.

Avsättningar

En avsättning redovisas i balansräkningen när föreningen har en legal eller informell förpliktelse till följd av en inträffad händelse och det är sannolikt att ett utflöde av resurser krävs för att reglera förpliktelsen och en tillförlitlig uppskattning av beloppet kan göras.

Vid första redovisningstillfället värderas avsättningen till den bästa uppskattningen av det belopp som kommer att krävas för att reglera förpliktelsen på balansdagen. Avsättningarna omprövas varje balansdag.

NOT 2 Insamlade medel

Gåvor redovisade i resultaträkningen	2025	2024
Insamlade medel enligt följande:		
Privatpersoner	107 046	104 062
Testamenten	51 639	60 392
Stiftelser, föreningar	23 640	22 655
Företag	25 076	24 293
Summa	207 401	211 402

Gåvor som inte redovisas i resultaträkningen

	2025	2024
Kläder som skänkts vidare 65 (25) kr/kilo	241	91
Matsvinn som skänkts vidare 63 (59,90) kr/kilo	10 111	11 309
Summa	11 402	11 400

Stockholms Stadsmission erhåller dessutom rabatter i samband med mediala kampanjer samt begagnade möbler och utrustning till verksamhet.

NOT 3 Bidrag

Bidrag som redovisas som intäkt	2025	2024
<u>Privaträttsliga bidrag</u>		
Stiftelser, föreningar	98	-
Sveriges Stadsmissioner	11 453	12 469
11 551	12 469	
<u>Offentliga bidrag</u>		
Verksamhetsbidrag	26 524	28 061
Anordnarbidrag AF	7 605	8 419
Lönebidrag	10 964	11 437
Statliga bidrag	1 666	1 151
EU bidrag	8 760	6 155
Bidrag Folkhögskolan	19 691	18 176
75 210	73 399	
Summa	86 761	85 868

NOT 4 Nettoomsättning

	2025	2024
Varuförsäljning	276 945	275 328
Tjänsteförsäljning	30 320	28 829
Övriga intäkter	6 944	6 256
Summa	314 209	310 413

NOT 5 Övriga intäkter

	2025	2024
Fastighetsintäkter	24 702	22 216
Summa	24 702	22 216

NOT 6 Medeltal anställda, personalkostnader och arvoden till styrelsen

	2025	2024
Antal anställda		
Helårsanställda (FTE total närvaro och frånvaro)*	587	633
Antal FTE närvaro totalt	465	492
Män	35 %	35 %
Kvinnor	65 %	65 %
Könsfördelning bland styrelseledamöter och ledande befattningshavare	2025	2024
Antal män	5	5
Antal kvinnor	4	3
Löner och ersättningar	2025	2024
Direktor	1 687	1 565
Styrelsen	-	-
Övriga anställda	244 131	244 093
Totala löner och ersättningar	245 818	245 658
Sociala kostnader	2025	2024
Sociala kostnader	98 403	98 345
(varav pensionskostnader)	16 807	15 894

Av pensionskostnaderna avser 377 (337) tkr organisationens direktor. Ingen ersättning har utgått till styrelsen. Direktorns uppsägningstid från arbetsgivarens sida är 12 månader.

*Helårsvärdet för 2024 baseras på december. För 2025 baseras värdet på helårssnitt. Jämförelser mellan åren är därför svårt att göra. Skillnaden beror på byte av personaladministrationssystem i oktober 2024.

Volontärer

Under året har 501 (419) personer arbetat ideellt för organisationen. Värdet av dessa ideella insatser motsvarade 22 256 (21 661) arbetstimmar. Motsvarande uppgifter för företagsvolontärer är 913 (522) personer och värdet av dessa ideella insatser motsvarar 4 305 (2 492) arbetstimmar. Inga av de arbetstimmarerna har redovisats i resultaträkningen.

NOT 7 Specifikation resultaträkning för Resultatenhet Folkhögskolan

	2025	2024
Intäkter		
Statsbidrag från Folkbildningsrådet	12 890	11 908
Lönebidrag	174	162
Bidrag från organisation	1 140	1 140
Regionsbidrag*	1 860	1 584
Bidrag för utökade platser	-	62
Bidrag för språkligt stöd	297	187
Förstärkningsbidrag	1 197	1 110
Bidrag för korttidsutbildande	-	-
SPSM	1 134	950
Mobilitetsstöd*	306	379
Övriga bidrag	693	694
Övriga intäkter*	899	679
Summa intäkter	20 590	18 855
Kostnader		
Elevkostnader	-243	-193
Lokalkostnader	-3 272	-2 395
Övriga externa kostnader	-1 054	-977
Personalkostnader	-14 837	-14 006
Avskrivningar	-347	-381
Fördelad kostnad	-2 943	-3 284
Summa verksamhetens kostnader	-22 696	-21 236
Verksamhetsresultat	-2 106	-2 381

* I beloppet ingår en uppskattad reserv på 1 054 (757) tkr som regleras 2026 (2025).

NOT 8 Leasing

Organisationen leasar framför allt kontorslokaler samt datorer och annan kontorsutrustning.

Kostnadsförda leasingsavgifter	2025	2024
Hyreskostnader	88 695	86 285
Övriga leasingskostnader	3 185	4 141
Förfallodagar för hyreskostnader:	2025	2024
Inom 1 år	73 166	75 019
1-5 år	130 553	163 652
Senare än 5 år	105 054	118 849
Summa	308 773	357 520

NOT 9 Resultat från värdepapper och fordringar som är anläggningstillgångar

	2025	2024
Utdelningar	8 473	7 748
Ränteintäkter	3 674	5 358
Realisationsresultat vid försäljning av värdepapper	11 719	41 262
Nedskrivning/Återbokning nedskrivning	-345	-
Summa	23 521	54 368

NOT 10 Immateriella anläggningstillgångar

	25-12-31	24-12-31
Balanserade utgifter för programvara	23 050	20 307
Ingående anskaffningsvärde	228	2 743
Anskaffning	23 278	23 050
Utgående ackumulerade anskaffningsvärden	23 278	23 050
Ingående avskrivningar	-15 544	-10 995
Årets avskrivningar	-3 949	-4 549
Utgående ackumulerade avskrivningar	-19 493	-15 544
Utgående redovisat värde	3 785	7 506

NOT 11 Byggnader

	25-12-31	24-12-31
Byggnader och mark	359 210	370 999
Ingående anskaffningsvärde	259	1 951
Anskaffning	-56 510	-13 740
Försäljning och utrangeringar	302 959	359 210
Utgående ackumulerade anskaffningsvärden	302 959	359 210
Ingående avskrivningar	-144 980	-135 198
Försäljning och utrangeringar	27 025	2 468
Årets avskrivningar	-8 064	-12 250
Omklassificering	922	-
Utgående ackumulerade avskrivningar	-125 097	-144 980
Ingående nedskrivningar	-46 901	-
Årets nedskrivningar	-	-46 901
Utgående ackumulerade nedskrivningar	-46 901	-46 901
Utgående redovisat värde	130 961	167 329

NOT 12 Förvaltningsfastigheter

	2025	2024
Redovisat värde	130 961	167 329
Marknadsvärde	348 700	369 000

Vartannat år genomförs värdering av extern värderingsman.

NOT 13 Inventarier

	25-12-31	24-12-31
Ingående anskaffningsvärde	38 968	35 760
Anskaffning	2 037	4 146
Försäljningar och utrangeringar	-875	-938
Utgående ackumulerade anskaffningsvärden	40 130	38 968
Ingående avskrivningar	-26 952	-23 364
Försäljning och utrangeringar	875	938
Årets avskrivningar	-4 371	-4 526
Utgående ackumulerade avskrivningar	-30 448	-26 952
Utgående redovisat värde	9 682	12 016

NOT 14 Nedlagda utgifter annans fastighet

	25-12-31	24-12-31
Ingående anskaffningsvärde	39 962	35 980
Anskaffning	7 938	5 609
Försäljningar och utrangeringar	-347	-1 627
Utgående ackumulerade anskaffningsvärden	47 553	39 962
Ingående avskrivningar	-22 286	-17 850
Försäljningar och utrangeringar	319	1 627
Årets avskrivningar	-7 053	-6 063
Utgående ackumulerade avskrivningar	-29 020	-22 286
Utgående redovisat värde	18 533	17 676

NOT 15 Pågående nyanläggningar fastighet

	25-12-31	24-12-31
Ingående anskaffningsvärde	33	1 951
Anskaffning	-	33
Omföring färdigställande	-	-1 951
Omklassificering	-33	-
Summa	0	33

NOT 16 Andelar i dotterbolag

	25-12-31	24-12-31
Ingående anskaffningsvärde	5 025	5 025
Anskaffning	-	-
Lämnade aktieägartillskott	17 921	5 000
Nedskrivning	-17 921	-5 000
Summa	5 025	5 025

Specifikation av innehav av aktier och andelar i dotterbolag

Ägarandelen av kapitalet avses, vilket även överensstämmer med andelen av rösterna för totalt antal aktier.
Dotterföretag: Kymmendö 4 AB, org.nr 559309-6778. Säte: Stockholm
Ett aktieägartillskott är lämnat till Kymmendö 4 AB.
Kapitalandel: 100 %, rösträttsandel 100 %
Antal andelar 25 000, bokfört värde 25 tkr

NOT 17 Långfristiga fordringar dotterbolag

Fordringar som förfaller senare än ett år men inom fem år från balansdagen.

	25-12-31	24-12-31
Ingående anskaffningsvärde	120 629	93 672
Tillkommande fordringar	2 450	26 957
Reglerade fordringar	-50 000	-
Utgående anskaffningsvärde	73 079	120 629
Ingående ackumulerade nedskrivningar	-	-
Årets nedskrivning	-27 921	-
Utgående ackumulerade nedskrivningar	-27 921	-
Utgående redovisat värde	45 158	120 629

NOT 18 Långfristiga värdepappersinnehav

	25-12-31	24-12-31
Ingående anskaffningsvärde	215 771	171 345
Förvärv	131 742	104 617
Försäljningar	-74 485	-60 191
Nedskrivning	-345	-
Utgående redovisat värde	272 683	215 771

	25-12-31	24-12-31
	Bok.värde	Bok.värde
Aktier	155 836	127 514
Räntebärande papper	116 847	88 257
Summa	272 683	215 771

Aktier	Antal andelar	Bok.värde	Marknadsvärde
SEB Sweden Equity	570 661	109 298	125 947
Fund ID			
SEB Sverigefond	525 979	22 875	24 646
Småbolag Chans/Risk B			
SEB Global All Countries Exposure ID	148 960	23 663	25 649
Summa		155 836	176 242

Räntebärande papper	Antal andelar	Bok.värde	Marknadsvärde
SEB Korträntefond SEK B	4 672 780	43 310	43 780
SEB Företagsobligationsfond D	28 321	29 418	29 453
SEB Obligationsfond SEK B	5 176 344	44 119	44 119
Summa		116 847	117 352
Summa		272 683	293 594

NOT 19 Förutbetalda kostnader, upplupna intäkter

	25-12-31	24-12-31
Förutbetalda hyror	19 463	16 574
Upplupna intäkter Folkhögskola	1 055	896
Övriga upplupna intäkter	2 886	4 021
Förutbetalda kostnader	5 108	4 866
Summa	28 512	26 357

NOT 20 Likvida medel

	25-12-31	24-12-31
Likvida medel *	113 434	74 388
Kortfristiga värdepapper	1 899	2 787
Summa	115 333	77 175

* Spärrade medel 651 tkr (640)

NOT 21 Långfristiga skulder

	25-12-31	24-12-31
Övriga skulder till kreditinstitut gällande fastigheter	100 609	126 390
Övriga långfristiga skulder	-	2 176
Summa	100 609	128 566

Av långfristiga skulder förfaller 0 (0) senare än fem år efter balansdagen.

NOT 22 Upplupna kostnader, förutbetalda intäkter

	25-12-31	24-12-31
Upplupna löner	11 519	10 888
Upplupna sociala avgifter	3 591	3 302
Förutbetalda intäkter/anslag	9 281	11 101
Övriga poster	8 736	9 767
Summa	33 127	35 058

NOT 23 Ställda säkerheter och eventalförpliktelser

Fastighetsinteckningar	25-12-31	24-12-31
Fatbursträsket	-	70 000
Stockholm Rosendal mindre 6	20 000	20 000
Summa fastighetsinteckningar	20 000	90 000

Eventalförpliktelser 100 000 Inga

Avser borgen för Kymmendö AB och pantsättning av värdepappersportfölj som säkerhet för lån.

NOT 24 Väsentliga händelser efter årets slut

Efter räkensapsårets utgång har det inte inträffat några väsentliga händelser som bedöms påverka Stockholms Stadsmissions verksamhet och finansiella ställning.

NOT 25 Närstående transaktioner

Närstående transaktioner har skett till Stadsmissionens Skolstiftelse i form av månatliga fakturor som består bland annat av IT, ekonomi och kommunikationstjänster samt kontorskostnader. Beloppet uppgår till 1 125 (3 564) tkr.

Årsredovisningens innehåll blev klart 2026-04-21

Claes Ekström
Ordförande
Stockholm, 2026-04-30

André Andersson
Vice Ordförande
Stockholm, 2026-04-29

Linus Almqvist
Styrelseledamot
Stockholm, 2026-05-04

Anders Hagensgård
Styrelseledamot
Stockholm, 2026-04-29

Eva Nilsson Lundmark
Styrelseledamot
Stockholm, 2026-04-29

Ralph Riber
Styrelseledamot
Stockholm, 2026-04-29

Ariane Rodert
Styrelseledamot
Stockholm, 2026-04-29

Evin Cetin
Styrelseledamot
Stockholm, 2026-04-30

Helena Wihlborg
Arbetstagarledamot
Stockholm, 2026-04-30

Stockholm den 6 maj 2026

Fredrik Sjölander
Auktoriserad revisor

Sebastian Mårtensson
Auktoriserad revisor

Revisionsberättelse

Till föreningsstämman i Stockholms Stadsmission, org. nr 802003-1954

Uttalanden

Vi har utfört en revision av årsredovisningen för Stockholms Stadsmission för år 2025. Föreningens årsredovisning ingår på sidorna 43–57 i detta dokument.

Enligt vår uppfattning har årsredovisningen upprättats i enlighet med årsredovisningslagen och ger en i alla väsentliga avseenden rättvisande bild av föreningens finansiella ställning per den 31 december 2025 och av dess finansiella resultat och kassaflöde för året enligt årsredovisningslagen. Förvaltningsberättelsen är förenlig med årsredovisningens övriga delar.

Grund för uttalanden

Vi har utfört revisionen enligt International Standards on Auditing (ISA) och god revisionsssed i Sverige. Vårt ansvar enligt dessa standarder beskrivs närmare i avsnittet Revisorns ansvar. Vi är oberoende i förhållande till föreningen enligt god revisorssed i Sverige och har i övrigt fullgjort vårt yrkesetiska ansvar enligt dessa krav.

Vi anser att de revisionsbevis vi har inhämtat är tillräckliga och ändamålsenliga som grund för vårt uttalande.

Annan information än årsredovisningen

Detta dokument innehåller även annan information än årsredovisningen och återfinns på sidorna 1-42. Det är styrelsen som har ansvaret för denna andra information.

Vårt uttalande avseende årsredovisningen omfattar inte denna information och vi gör inget uttalande med bestyrkande avseende denna andra information.

I samband med vår revision av årsredovisningen är det vårt ansvar att läsa den information som identifieras ovan och överväga om informationen i väsentlig utsträckning är oförenlig med årsredovisningen. Vid denna genomgång beaktar vi även den kunskap vi i övrigt inhämtat under revisionen samt bedömer om informationen i övrigt verkar innehålla väsentliga felaktigheter.

Om vi, baserat på det arbete som har utförts avseende denna information, drar slutsatsen att den andra informationen innehåller en väsentlig felaktighet, är vi skyldiga att rapportera detta. Vi har inget att rapportera i det avseendet.

Styrelsens ansvar

Det är styrelsen som har ansvaret för att årsredovisningen upprättas och att den ger en rättvisande bild enligt årsredovisningslagen. Styrelsen ansvarar även för den interna kontroll som den bedömer är nödvändig för att upprätta en årsredovisning som inte innehåller några väsentliga felaktigheter, vare sig dessa beror på oegentligheter eller misstag.

Vid upprättandet av årsredovisningen ansvarar styrelsen för bedömningen av föreningens förmåga att fortsätta verksamheten. Den upplyser, när så är tillämpligt, om förhållanden som kan påverka förmågan att fortsätta verksamheten och att använda antagandet om fortsatt drift. Antagandet om fortsatt drift tillämpas dock inte om styrelsen avser att upplösa föreningen, upphöra med verksamheten eller inte har något realistiskt alternativ till att göra något av detta.

Revisorns ansvar

Våra mål är att uppnå en rimlig grad av säkerhet om huruvida årsredovisningen som helhet inte innehåller några väsentliga felaktigheter, vare sig dessa beror på oegentligheter eller misstag, och att lämna en revisionsberättelse som innehåller våra uttalanden. Rimlig säkerhet är en hög grad av säkerhet, men är ingen garanti för att en revision som utförs enligt ISA och god revisionsssed i Sverige alltid kommer att upptäcka en väsentlig felaktighet om en sådan finns. Felaktigheter kan uppstå på grund av oegentligheter eller misstag och anses vara väsentliga om de enskilt eller tillsammans rimligen kan förväntas påverka de ekonomiska beslut som användare fattar med grund i årsredovisningen.

Som del av en revision enligt ISA använder vi professionellt omdöme och har en professionellt skeptisk inställning under hela revisionen. Dessutom:

– identifierar och bedömer vi riskerna för väsentliga felaktigheter i årsredovisningen, vare sig dessa beror på oegentligheter eller misstag, utformar och utför granskningsåtgärder bland annat utifrån dessa risker och inhämtar revisionsbevis som är tillräckliga och ändamålsenliga för att utgöra en grund för våra uttalanden. Risken för att inte upptäcka en väsentlig felaktighet till följd av oegentligheter är högre än för en väsentlig felaktighet som beror på misstag, eftersom oegentligheter kan innefatta agerande i maskopi, förfalskning, avsiktliga utelämnanden, felaktig information eller åsidosättande av intern kontroll.

– skaffar vi oss en förståelse av den del av föreningens interna kontroll som har betydelse för vår revision för att utforma granskningsåtgärder som är lämpliga med hänsyn till omständigheterna, men inte för att uttala oss om effektiviteten i den interna kontrollen.

– utvärderar vi lämpligheten i de redovisningsprinciper som används och rimligheten i styrelsens uppskattningar i redovisningen och tillhörande upplysningar.

– drar vi en slutsats om lämpligheten i att styrelsen använder antagandet om

fortsatt drift vid upprättandet av årsredovisningen. Vi drar också en slutsats, med grund i de inhämtade revisionsbevisen, om huruvida det finns någon väsentlig osäkerhetsfaktor som avser sådana händelser eller förhållanden som kan leda till betydande tvivel om föreningens förmåga att fortsätta verksamheten. Om vi drar slutsatsen att det finns en väsentlig osäkerhetsfaktor, måste vi i revisionsberättelsen fästa uppmärksamheten på upplysningarna i årsredovisningen om den väsentliga osäkerhetsfaktorn eller, om sådana upplysningar är otillräckliga, modifiera uttalandet om årsredovisningen. Våra slutsatser baseras på de revisionsbevis som inhämtas fram till datumet för revisionsberättelsen. Dock kan framtida händelser eller förhållanden göra att en förening inte längre kan fortsätta verksamheten.

– utvärderar vi den övergripande presentationen, strukturen och innehållet i årsredovisningen, däribland upplysningarna, och om årsredovisningen återger de underliggande transaktionerna och händelserna på ett sätt som ger en rättvisande bild.

Vi måste informera styrelsen om bland annat revisionens planerade omfattning och inriktning samt tidpunkten för den. Vi måste också informera om betydelsefulla iakttagelser under revisionen, däribland de eventuella betydande brister i den interna kontrollen som vi identifierat.

Rapport om andra krav enligt lagar och andra författningar samt stadgar

Uttalande

Utöver vår revision av årsredovisningen har vi även utfört en revision av styrelsens förvaltning för Stockholms Stadsmission för år 2025.

Vi tillstyrker att föreningsstämman beviljar styrelsens ledamöter ansvarsfrihet för räkenskapsåret.

Grund för uttalande

Vi har utfört revisionen enligt god revisionsssed i Sverige. Vårt ansvar enligt denna beskrivs närmare i avsnittet Revisorns ansvar. Vi är oberoende i förhållande till föreningen enligt god revisorssed i Sverige och har i övrigt fullgjort vårt yrkesetiska ansvar enligt dessa krav.

Vi anser att de revisionsbevis vi har inhämtat är tillräckliga och ändamålsenliga som grund för vårt uttalande.

Styrelsens ansvar

Det är styrelsen som har ansvaret för förvaltningen.

Revisorns ansvar

Vårt mål beträffande revisionen av förvaltningen, och därmed vårt uttalande om ansvarsfrihet, är att inhämta revisionsbevis för att med en rimlig grad av säkerhet kunna bedöma om någon styrelseledamot i något väsentligt avseende företagit någon åtgärd eller gjort sig skyldig till någon försummelse som kan föranleda ersättningsskyldighet mot föreningen.

Rimlig säkerhet är en hög grad av säkerhet, men ingen garanti för att en revision som utförs enligt god revisionsssed i Sverige alltid kommer att upptäcka åtgärder eller försummelse som kan föranleda ersättningsskyldighet mot föreningen.

Som en del av en revision enligt god revisionsssed i Sverige använder vi professionellt omdöme och har en professionellt skeptisk inställning under hela revisionen. Granskningen av förvaltningen grundar sig främst på revisionen av räkenskaperna. Vilka tillkommande granskningsåtgärder som utförs baseras på vår professionella bedömning med utgångspunkt i risk och väsentlighet. Det innebär att vi fokuserar granskningen på sådana åtgärder, områden och förhållanden som är väsentliga för verksamheten och där avsteg och överträdelser skulle ha särskild betydelse för föreningens situation. Vi går igenom och prövar fattade beslut, beslutsunderlag, vidtagna åtgärder och andra förhållanden som är relevanta för vårt uttalande om ansvarsfrihet.

Stockholm den 6 maj 2026

Fredek Sjölander
Auktoriserad revisor

Sebastian Mårtensson
Auktoriserad revisor

STOCKHOLMS STADSMISSION

Stockholms Stadsmission

Hesselmans Torg 14, 131 54 Nacka / Box 35, 131 06 Nacka

Tel: 08-684 230 00 / info@stadsmissionen.se

Plusgiro: 90 03 51-8 / Bankgiro: 900-3518 / Org. nr: 80 20 03-1954

Produktion: Stockholms Stadsmission

Foto: Anna Z Ek, Jenny Lagerqvist, omslag - Henrik Kindgren

www.stadsmissionen.se