

**STOCKHOLMS
STADSMISSION**



**ÅRSREDOVISNING
2018**

INNEHÅLL

DIREKTOR HAR ORDET	4
ÅRET SOM GÅTT	5
UPPDRAG OCH ROLL	6
NY STRATEGIPERIOD 2019-2022	7
SOCIAL VERKSAMHET BARN OCH UNGA	10
SOCIAL VERKSAMHET VUXNA	14
SOCIALA FÖRETAG	18
HÅLLBARHETSRAPPORT	22
KVALITET	26
OM VÅRT OPINIONSARBETE	28
STADSMISSIONENS SKOLSTIFTELSE	29
FINANSIERING	30
ORGANISATION OCH STYRELSE	32
STOCKHOLMS STADSMISSIONS STYRELSE	33
FINANSIELL ÅRSRAPPORT 2018	34
REVISIONSBERÄTTELSE	48
STÖDJANDE FÖRETAG OCH STIFTELSE	50





DIREKTOR HAR ORDET

UNDER ÅRET HAR vi nått fler deltagare än tidigare och fler upplever att vi gör större skillnad. Jag är stolt över att vi har höga resultat genomgående gällande hur deltagarna värderar våra insatser. 79 procent upplever att de har inflytande och 88 procent att de har fått ökad hälsa. Den totala nöjdheten har ökat särskilt hos deltagare som lever i akut hemlöshet.

Under året slog vi rekord inom arbetsträning – 663 personer arbetstränade i någon av våra verksamheter och 43 procent av dem som arbetstränade hos oss gick vidare till arbete eller studier. Ett resultat som generellt sett är bättre än genomsnittet i samhället. Vi är stolta över att vi nu driver Lunden som är vårt första LSS-boende för personer med funktionshinder. Nämnas bör även att vi gjorde en stor klimatsats under året. Vi tog hand om 585 ton livsmedelsöverskott och återvann 1 773 ton textilier.

Migrationen och asylpolitiken har haft enskilt störst omvärldspåverkan på organisationen 2018, särskilt den stora grupp ensamkommande unga som fyllt 18 år och väntade på sina besked från Migrationsverket. Under året gjorde vi en stor insats för dessa unga. 386 ensamkommande fick ett boende via Stockholms Stadsmission; i träningslägenhet, familjehem eller fadderhem. 130 Stockholmsfamiljer öppnade sina hem med fantastiskt medmänskligt engagemang. Även inom skolan har vi gjort betydande insatser för målgruppen. Jag vill i sammanhanget påpeka att kommuner och politiker, speciellt de två sista åren, har fått upp ögonen för hur viktiga idéburna aktörer är i integrations- och flyktingfrågor. Vi upplever starkt en tätare relation med Stockholms stad och även andra kommuner runt om i länet.

Under året har vi fortsatt att bygga ett starkt påverkansarbete inom bostadsförsörjningsfrågan. Vid flera tillfällen har vi samlat forskare, politiker, tjänstemän och representanter från byggbranschen till rundabordssamtal där vi har haft en dialog om vilka förändringar som krävs för att alla ska ha ett eget hem. Aldrig under mina 15 år på Stockholms Stadsmission har jag sett ett så stort gensvar för bostadsförsörjningsfrågan och därmed hemlöshetsfrågan. Alla parter ser idag att alltfler har svårt att ta sig in på

bostadsmarknaden och att det saknas en aktiv bostadsförsörjningspolitik på nationell nivå, och är överens om samma sak: Alla måste ha möjlighet till en bostad. Det visar att idéburna initiativ som till exempel Stockholms Stadsmissions Särskildnyttan, en modell för att kraftigt minska hemlösheten, är viktiga. Särskildnyttan skapar förebilder för nya sätt att tänka, inspirerat av modeller från Finland och Tyskland för "affordable" och "social" housing.

När vi summerar 2018 redovisar vi ett något högre ekonomiskt underskott än budgeterat. Orsaker är framför allt minskad insamling inom testamenten och stiftelser samt en lägre beläggning i våra akutboenden likväl som minskad försäljning i våra butiker till följd av den varma sommaren. Totalt samlade vi in 122 miljoner kronor via våra privata givare och företag.

Stockholms Stadsmission har under 2018 haft ett fortsatt högt förtroende hos gåvogivare, samarbetspartners och deltagare. Samtidigt ser vi en ökad konkurrens inom flera av våra områden, till exempel ökar antalet kommersiella aktörer inom second hand och antalet offentligfinansierade aktörer inom omsorg. Insikten gör att vi måste bli ännu bättre på vår kärnverksamhet och att lägga fokus och resurser på att bli riktigt bra på färre områden.

Under 2018 tog vi därför fram en ny strategi för hur vi ska arbeta de fyra kommande åren och hur vi mest effektivt kan ställa om verksamheten utifrån den. I strategin har vi tydliggjort vår kärnverksamhet som nu innefattar boende, arbetsintegration, basbehovsstöd och socialt rättighetsarbete. Vi sätter fokus på deltagarnas resa genom olika insatser i Stockholms Stadsmission för att förbättra möjligheten att nå sina mål. Vi utvecklar samarbetet med skolstiftelsen för att stärka elevernas samhällsengagemang. Och vi förtydligar hur vi som organisation bidrar till FN:s globala mål i Agenda 2030 för hållbar utveckling.

En utmaning är fortsatt den värdepolarisering som vi ser i samhället. Det som tidigare har setts som etiska ställningstaganden, till exempel alla människors lika värde, har idag närmast blivit politiska ståndpunkter. Det gör att utrymmet för oss, som partipolitiskt obunden organisation, att tala om den människosyn som vi står för, har minskat. Och att vi måste hitta nya vägar för att engagera stockholmarna att skapa ett mänskligare samhälle, med god människosyn som utgångspunkt.

Jag är stolt över att de deltagare som gör sin förändringsresa väljer att göra den med Stockholms Stadsmission som stöd. Det är människosynen, sprungen ur den kristna grundsynen sedan 165 år, som är källan till deltagarnas förtroende. Förtroendet att vi på ett respektfullt sätt kan göra livet bättre. Utan alla engagerade volontärer och medarbetare hade det inte varit möjligt. Inte heller utan förtroendet som våra givare och samarbetspartners ger oss. Tillsammans är vi ett bevis på att engagemang gör kraftfull skillnad.

Marika Markovits
Direktor, Stockholms Stadsmission

ÅRET SOM GÅTT



TACK ALLA GIVARE

122 miljoner kronor

19,3 miljoner



Tack alla företag som stödjer vårt arbete och bidragit med 19,3 miljoner kronor.

6 303

terapitimmar genomfördes på Ung Hälsas Terapicenter och Mottagningen för unga män.

20 022

besök på Crossroads.



18 029

besök på fritidsgården Blå Huset i Tensta.

10 556 besök på Klaragården för kvinnor i hemlöshet.

20 936 besök på Unga Station Söder, Vårberg och Järva.



1 611 familjer fick ekonomiskt stöd via Unga Station.

Nattjouren genomförde **6 056** insatser.



1 ny second hand-butik i Bromma. Nu totalt 17 butiker.



2 185 matkassar delades ut av Baba.



2 385 produkter producerades av Remake.



85% av deltagarna inom sociala verksamheter uppger att de är nöjda.



585 ton livsmedelsöverskott togs om hand av Matcentralen och Matmissionen.

663

663 personer arbetstränade inom Sociala företag.

23 885

besök på Stadsmissionens Center för män i hemlöshet.

30 personer per månad erbjuds arbete via Blixtjobb.



STOCKHOLMS STADSMISSIONS UPPDRAG OCH ROLL

Stockholms Stadsmission är en idéburen organisation, fristående från stat, kommun och kyrka som samarbetar med kommun, landsting/region och andra ideella organisationer. Verksamheterna bedrivs för människor i hemlöshet och missbruk, barn, ungdomar och äldre. Stockholms Stadsmission bedriver också skolverksamhet och sociala företag. Arbetet utförs av anställd personal och volontärer. Verksamheterna finansieras med gåvomedel från enskilda givare, företag, församlingar, fonder och stiftelser, bidrag från stat, kommun och landsting samt intäkter från de sociala företagen.

ETT SAMHÄLLE BYGGT PÅ MEDKÄNSLA

Alla har inte samma förutsättningar att klara sig i dagens samhälle. Därför ser vi det som vår roll att kliva in där det offentliga samhällets resurser och insatser inte räcker till. Vi arbetar utifrån de behov som finns i Stockholm för att skapa rimliga livsvillkor för grupper eller individer som riskerar social utestängning. Vi arbetar med akut stöd, för långsiktiga förändringar och för att förebygga ojämlikheter i samhället.

Människor är beroende av varandra för att må bra och kunna leva gott. Ett välmående demokratiskt samhälle byggs på medborgarnas tillit, respekt, ansvar, inflytande och empati. Stockholms Stadsmissions värdegrund beskriver vår syn på människan och på samhället, och grundar sig i vår kristna grundsyn.

VÄRDEGRUND

Vår viktigaste uppgift är att stötta människor i att bygga upp en tro på sig själva, en tillit till sin egen förmåga och redskap för att bli delaktiga i samhället. Det gör vi genom att hävda alla människors:

- Lika värde och rättigheter
- Rätt till kärlek och värme
- Rätt till nya livschanser
- Förmåga till egenmakt och ansvar
- Obeskrivbara unika liv
- Strävan efter mening

VISION – ETT MÄNSKLIGARE SAMHÄLLE FÖR ALLA

Det är ett samhälle där alla har makt att forma sina egna liv. Har tillgång till hälsovård, bostad, utbildning och arbete. Får känna kärlek och värme. Där fler upplever egenmakt att kunna påverka sin livssituation och ges möjlighet till delaktighet i samhället – det är kort sagt ett mänskligare samhälle för alla.

ÄNDAMÅLSPARAGRAF

Att utifrån en kristen grundsyn utöva social hjälpverksamhet bland ensamma och utslagna, för äldre och sjuka samt verka för barns och ungdomars vård, utbildning och fostran.

VI VILL GÖRA SKILLNAD FÖR INDIVIDEN

Den viktigaste framgångsfaktorn i vårt arbete för att förbättra livssituationen för deltagarna är att åstadkomma konkret effekt. Med det menar vi ökad egenmakt, varaktigt boende, meningsfull sysselsättning, psykisk och fysisk hälsa samt möjlighet till inflytande och delaktighet. Uppdraget är att i relation till individen, se, lindra och förändra. Uppdraget i relation till samhället är att komplettera, utmana och engagera.

VI GÖR SKILLNAD PÅ FEM OLIKA SÄTT GENOM ATT:

- **LINDRA** – ge akut stöd
- **FÖRÄNDRA** – bedriva långsiktigt förändringsarbete
- **FÖREBYGGA** – förebygga utsatthet
- **ENGAGERA** – engagera människor till delaktighet
- **UTMANA** – påverka samhällsutvecklingen

STARKT FOKUS PÅ KÄRNVERKSAMHETEN DE NÄRMASTE FYRA ÅREN

Stockholms Stadsmission går in i en ny strategiperiod år 2019–2022. Fokus de fyra närmaste åren är att vara branschledande inom våra kärnverksamheter och göra mer där vi kan göra störst skillnad för de människor som behöver organisationens stöd.

SAMHÄLLSUTMANINGAR HAR PÅVERKAT VÄGVALET I NYA STRATEGIN

Samhället står inför stora utmaningar de kommande åren som påverkar vårt och andras arbete för ett mänskligare samhälle. Det handlar om en ökande social polarisering, ett växande parallellsamhälle, en ökad hemlöshet och arbetslöshet för människor utan gymnasieexamen, en ökad psykisk ohälsa bland barn och unga samt klimatförändringarna som driver människor på flykt. Ett socialt hållbart samhälle är beroende av både ekologisk och ekonomisk hållbarhet. Vårt övergripande fokus kommer, som alltid, vara att förebygga och minska utanförskap för ett mer inkluderande samhälle. Och det finns många positiva trender som gör oss hoppfulla inför framtiden, som till exempel ökat samhällsengagemang och medicinsk-, digital- och eoteknisk innovation som stödjer en mer hållbar utveckling.

Samtidigt förändras förutsättningarna, med nya trender och drivkrafter, på den marknad där vi verkar. Digitaliseringen påverkar till exempel försäljningen i second hand-butikerna och globalisering gör att händelser i världen styr skeendet i Stockholm. Nya konkurrenter etablerar sig inom till exempel insamling och nya lagar, kompetenskrav och arbetssätt leder till stora omställningar inom vård och omsorg. Sammantaget förändrar denna utveckling kraftfullt villkoren för alla våra verksamheter. Det har lett till att strategin för 2019–2022 innehåller flera tydliga vägval med fokus på att avgränsa och identifiera Stockholms Stadsmissions kärnverksamhet.

TILLBAKA TILL KÄRNVERKSAMHETEN

Essensen i den nya strategiperioden 2019–2022 är att vi ska rikta våra insatser och resurser dit vi kan vara ledande och där de gör störst nytta. Vi ska bli bättre på vår kärnverksamhet och har identifierat ett antal prioriterade utvecklingsområden, varav vissa är gemensamma för både Stockholms Stadsmission och Stadsmissionens Skolstiftelse. På så sätt bygger vi en organisation som effektivt möter samhällsbehoven, skapar bättre förutsättning för finansiering och säkerställer att deltagare som lever i den största utsattheten når den förändring de behöver. Kärnverksamheten kommer att bestå av boende, arbetsintegration, basbehovsstöd och socialt rättighetsarbete. Detta innebär mer specifikt:

- **Boende:** LSS-boenden för människor med funktionsnedsättning, akutboenden och Bostad Först för människor i akut hemlöshet, familjehem samt stöd- och träningsboenden för både unga och vuxna
- **Arbetsintegration:** Second hand, matsvinn och Remake
- **Basbehovsstöd och socialt rättighetsarbete:** för barn och unga i socialt utanförskap, samt för personer i akut hemlöshet

Genom att tydliggöra kärnverksamheten och använda våra resurser smartare kan vi följa deltagarnas väg genom stödinsatserna bättre och förbättra vårt sätt att möta deltagaren i olika steg på vägen till en bättre livssituation. Även om vi förändrar vårt fokus och arbetssätt står våra värderingar, vår själ och människosyn fast och är ständigt utgångspunkten för de vägval vi gör. Stockholms Stadsmission är och förblir en organisation som står på de mest utsattas sida, oavsett hur strategierna för vårt arbete ser ut.



Foto: Sara Friberg/Kungl. Hovstaterna, Fredrik Hjerling, Anna Ek, Jenny Lagerqvist

VIKTIGA HÄNDELSER UNDER STRATEGIPERIODEN 2015–2018:

- Verksamheten breddades bl.a. genom Matmissionen, LSS-verksamhet, Baba och Fadderhem för ensamkommande unga.
- Särskildnyttan, EU-migrant som resurs, Nattstad och Unga Station Värberg utvecklades.
- Tillväxt skedde inom sociala företag genom 13 nya butiker och ett nytt café, här ingår Matmissionen, Second hand, Remake och Café Eugenia.
- Vi gjorde mer för fler deltagare framför allt insatser för att lindra akut nöd, men även för att förbättra livssituationen långsiktigt. Cirka 80 000 besök per år i våra sociala verksamheter, en stor ökning från förra perioden.
- Antalet deltagare i arbetsträning dubblerades, från cirka 300 till drygt 600 per år.
- I samband med flyktingströmmen 2015 fattade vi ett nytt beslut att stödja asylsökande, vilket inleddes med att på fyra dagar etablera ett boende för 300 transitflyktingar.
- Insatser för unga asylsökande har framgångsrikt ställts om flera gånger och vi har mött över 1 000 personer i olika insatser tillsammans med Stadsmissionens Skolstiftelse.
- Vi etablerade oss som en stark aktör inom boendelösningar, inte minst för ensamkommande unga och människor i akut hemlöshet.
- Vi bedrev ett starkt påverkansarbete bl.a. för en nationell social bostadspolitik, papperslösa barn, gymnasielagen för asylsökande över 18 år, barn som försvinner, momsfri Second hand och möjligheten att snabbt få ett personnummer i Sverige, ex som EU-medborgare.
- Antalet månadsgivare ökade under perioden från 9 500 till 18 600.
- Våra metoder för att mäta resultat och effekt förbättrades avsevärt.
- Vi har stärkt nationellt samarbete inom ramen för riksföreningen Sveriges Stadsmissioner, där vi nu skyddat namnet Stadsmission och utarbetat en strategi för att kunna göra mer för fler människor på fler platser i Sverige.

TYDLIGA MÅL KOPPLAT TILL FN:S GLOBALA MÅL I AGENDA 2030

Med utgångspunkt i våra prioriteringar har vi utarbetat mätbara organisationsmål som deltagare och studerande ska uppnå de närmaste fyra åren. Genom målen bidrar vi till fem övergripande samhällsmål, som i sin tur knyter an till åtta mål i Agenda 2030 med syfte att bidra till en global hållbar utveckling. För att skapa förutsättningar för att nå organisationsmålen har vi även organiserat om verksamheten utifrån deltagarnas resa genom olika stödinsatser.



GLOBALA MÅLEN för hållbar utveckling



ETT MER INKLUDERANDE SAMHÄLLE BYGGT PÅ TILLIT, SAMHÖRIGHET OCH FÖRSTÅELSE

Intressenter / medarbetare / deltagare / elever
har förståelse för andra människors olika förutsättningar

SAMHÄLLSMÅL

**MINSKAD
FATTIGDOM OCH
OJÄMLIKHET
I SAMHÄLLET**

**ALLA HAR
ARBETE ELLER
DELTAR I
UTBILDNING**

ALLA HAR BOENDE

**ÖKAD HÄLSA OCH
LIVSKVALITET
FÖR ALLA**

ORGANISATIONS
MÅL

- Fler deltagare har tillgång till välfärd
- Deltagare har möjlighet att tillfredsställa basbehov

- Fler deltagare når arbete eller deltar i utbildning
- Fler elever/deltagare uppnår examen eller motsvarande behörighet
- Deltagare/elever har tillgång till likvärdig utbildning

- Fler deltagare har en boendelösning som utgår från individuella behov

- Fler elever och deltagare har ökad hälsa och livskvalitet

VÄRDEGRUND

Vår viktigaste uppgift är att stötta människor att bygga upp en tro på sig själva, en tillit till sin egen förmåga och redskap för att bli delaktiga i samhället. Det gör vi genom att hävda alla människors lika värde och rättigheter, rätt till nya livschanser, förmåga till egenmakt och strävan efter mening.

NYA LOKALER SKA ÖKA TRYGGHET OCH GEMENSKAP I VÅRBERG

MÖT Wafa ISSA PÅ UNGA STATION VÅRBERG

Wafa ISSA är verksamhetsområdeschef för Unga Station och hälsar mig välkommen med ett varmt leende till Unga Station Vårberg. Det stora allrummet som vi befinner oss i kan ses som verksamhetens hjärta. Flera färgstarka möbelgrupper med snidade trädetaljer, alla inhämtade från Stockholm Stadsmission Second hand, står och väntar på dagens första besökare.

- De nya rymliga lokalerna är mer anpassade till verksamheten, säger Wafa. Nu har vi ett småbarnsrum, pysselrum och konferensrum. Tidigare hade vi inget samtalsrum för råd och stöd, nu har vi två. Det viktigaste är att vi nu kan ha olika verksamheter igång samtidigt.

I december 2018 flyttade Unga Station till nya lokaler i anslutning till tunnelbanestationen i Vårberg.

- Vi har ett gott samarbete med stadsdelsförvaltningen, som utvecklats allteftersom vi växer, där vi hänvisar till varandra och bollar idéer. Genom dem har vi fått utbildning till en kurs vi anordnar om föräldraskap i Sverige, eftersom det är viktigt för oss att våra deltagande föräldrar lär sig mer om ämnet. Vi vet också att många väljer att gå till oss framför kommunen. Det finns ofta en otrygghet och osäkerhet gentemot det offentliga, på grund av okunskap. Av den anledningen är det viktigt att vi finns som ett komplement, för att öka tilliten till samhället.

UNGA STATION Vårberg är en trygg mötesplats där barn och unga mellan 0–16 år tillsammans med sina föräldrar och nätverk kan samlas för gemenskap och stöd.

- Vi har märkt att våra deltagare är trötta på att många projekt bara är tillfälliga, att de är här under ett år och sedan försvinner, förklarar Wafa. Vi ser fram emot att visa att Unga Station är permanent, vi finns här på lång sikt, och att vi ökar förtroendet för den här typen av stöd.

I en stor kartläggning som Skärholmens stadsdelsförvaltning gjorde för ett par år sedan såg man att många av de boende i Vårberg känner sig otrygga i centrum under kvällstid.

Stockholms Stadsmission gjorde i sin tur en förstudie 2017, efter en förfrågan från stadsdelsförvaltningen, om hur Stockholms Stadsmissions närvaro i området bäst kunde möta områdets behov. Den visade bland annat att det fanns behov av en verksamhet som Unga Station Söder, där basen består av en öppen verksamhet med relationsskapande syfte och en råd- och stödverksamhet med individorienterade insatser. I Vårberg ska arbetsmodellen anpassas till behov som är signifikanta för stadsdelen, och som är tillgänglig och öppen när andra verksamheter är stängda.

- Vi vet att det finns ett stort behov av fler permanenta verksamheter som möter barn och unga i socioekonomiska områden och där det bedrivs aktiviteter som underlättar deras vardag, berättar Wafa.

FÖRHOPNINGEN MED närvaron i Vårberg centrum är att det ska bidra till att göra området mer attraktivt, lugnt och tryggt. Sedan de öppnade i sina nya lokaler har besökssiffrorna kraftigt ökat.

- Det beror på att de nya lokalerna är mer synliga och tillgängliga, vi får fler spontana besök än tidigare. Under första kvartalet 2018 hade vi ungefär 115 deltagare per månad i vår öppna verksamhet, i år har vi haft över 900 deltagare under samma period.

I lokalen inryms flera öppna och stödjande verksamheter, bland annat småbarnsverksamhet som hjälper föräldrar att förstå den svenska förskolans struktur och funktion. Kartläggningen från Skärholmens stadsdelsförvaltning visade att cirka 30 procent av barnen boende i Vårberg inte gick till förskolan.

- Unga Station är inte en förskola men kan ses som ett komplement till förskolan, säger Wafa. Vi är egentligen ett stöd till föräldrarna, för att förstärka tilliten till samhället och till offentliga samt privata förskolor. Vi vill visa föräldrarna att det är tryggt och bra för barnen att gå i förskola.

PÅ TISDAGAR finns öppen verksamhet för barn och unga mellan 0-16 med deras familjer och nätverk. Hit märkte man snabbt att en grupp 10-14 åringar, främst killar, sökte sig för att de inte hade någon annanstans att gå. Utifrån deras önskemål startades en ungdomsverksamhet.

- Det är en mötesplats som arbetar jag-stärkande och utifrån olika teman som berör barn och unga, där deltagarmedverkan just nu är ett stort fokus. De får själva komma med önskemål och påverka verksamheten, förklarar Wafa.

Två gånger i månaden anordnas extra aktiviteter och utflykter, såsom lekland, bio och museum. På sommaren får barn och familjer möjlighet att besöka Gröna Lund och dessutom anordnas olika kollon.

- I vår kolloverksamhet kan barn och deras familjer få en paus i vardagen och exempelvis lära sig att simma tillsammans. Det är unikt, ofta är kollo endast för barnen, säger Wafa.

En annan uppskattad aktivitet är läxläsning, där en volontär hjälper barnen med sina läxor en gång i veckan.

- Vi har en deltagare som besöker oss regelbundet och som har haft svårt i skolan med risk för att behöva gå om en klass. Motivationen dalade och föräldrarna var väldigt oroliga. Genom stödet är nu deltagaren öppen och vill själv ha hjälp, och på skolan ser de en positiv utveckling. Det är bara ett exempel på att vår verksamhet behövs, avslutar Wafa. ❖

Text: Jazmin Gyllenberg

A woman with brown hair tied back, wearing a black top and a brown and yellow plaid scarf, is sitting on a light-colored tufted sofa. She is smiling and looking towards the camera. The sofa has several colorful pillows in shades of yellow and pink. In the background, there is a large green plant and a window with light coming through. The overall atmosphere is warm and inviting.

SOCIAL VERKSAMHET - BARN OCH UNGA

SOCIAL VERKSAMHET - BARN OCH UNGA

Stockholms Stadsmission har en bred barn- och ungdomsverksamhet. Här finns mötesplatser där alla barn och unga är välkomna, bland annat genom olika former av boenden, terapi, samtalsstöd och kollo under loven. Här får alla chansen att berätta sin livshistoria och tid att utveckla trygga relationer. Stockholms Stadsmission har under 2018 bedrivit följande verksamheter för barn och unga:

◆ FADDERHEM

Syftet med projekt Fadderhem var att stötta ensamkommande ungdomar att hitta nya tillfälliga boenden i Stockholm i väntan på asylbeslut och inte tvingas flytta till annan ort. Stockholms Stadsmission värdade till stockholmarna att öppna sina hem och bli fadderhem för dessa unga. Sedan starten har Stockholms Stadsmission ombesörjt boenden för 386 ungdomar som fyllt 18 år under tiden de väntat på beslut i sin asylprocess. 137 av dem fick plats i Fadderhem, resterande i anläggningsboenden.

◆ BABA

Vänder sig till ungdomar upp till 20 år som kommit ensamma till Sverige och står utanför samhällets insatser av olika anledningar. De kan till exempel ha avvikit från sin placering, valt att inte söka asyl i Sverige eller "gömt" sig på grund av avslag, eller rädsla för avslag, på sin asylansökan. Baba ger akut stöd såsom mat och kläder samt stöd genom ungdomscoacher med målet att hitta långsiktiga lösningar utifrån varje individs beslut.

◆ BOSTAD UNG – HVB OCH STÖDBOENDE FÖR UNGA

Erbjuder unga två olika boendeformer som kombinerar omsorg, vägledning och coachning. På HVB-boendet är målgruppen barn 14-18 år, som kommit ensamma till Sverige. Stödboendet i lägenhetsform tar emot alla unga mellan 16-25 år som av någon anledning inte kan bo kvar i sina befintliga nätverk eller har flyttat ut från institution.

◆ VERKSAMHETEN FINANSIERAS VIA INSAMLADE GÅVOR

◆ VERKSAMHETEN FINANSIERAS VIA OFFENTLIGA MEDEL DVS. PÅ UPPDRAG AV LANDSTING/REGION ELLER KOMMUN.

Läs mer om finansiering och insamling på sid 30.

20 936 Besök på Unga Station
Söder, Vårberg och Järva

1 967 Stödsamtal genomfördes
av Baba

6 303 Terapitimmar genomfördes
på Ung Hälsa

◆ FAMILJEHEMSVÅRDEN

För tonåringar från 13 år, men även unga vuxna och vuxna, med olika problematik som är i behov av trygghet och stabilitet samt stöd och struktur i hemmiljö. Målet är att erbjuda den boende en omstart och skapa förutsättningar för förändring.

◆ BLÅ HUSETS FRITIDSGÅRD

Ligger i Tensta och är en trygg mötesplats för ungdomar, 13-20 år. Här kan ungdomarna till exempel ta en fika, spela instrument, gå en danskurs eller skapa i musikstudion. Blå Huset har också en boxningsklubb i huset som erbjuder träning för killar och tjejer. Verksamheten återgår till Spånga Tensta stadsdels regi från och med årsskiftet 2019/2020.

◆ UNGA STATION

Finns på Söder, i Vårberg och i Järva. Det är Stockholms Stadsmissions hus för barn, unga och familjer som på olika sätt lever i utsatthet och upplever svårigheter i livet. Här erbjuds samtalsstöd, ombudskap, nätverksarbete, föräldrautbildning samt ekonomisk rådgivning och stöd. Eftersom social gemenskap och pauser i vardagen är viktiga för att få kraft till att förändra sin livssituation erbjuds också kollo för barn, ungdomar och familjer, öppen förskola, öppen verksamhet för barn och unga samt utflykter och aktiviteter för familjer på helger och skollov.

UNG HÄLSA:

◆ TERICENTER FÖR UNGA

Är Stockholms största öppna samtalsmottagning för unga, 16-25 år. Terapicenter för unga arbetar utifrån ett psykodynamiskt perspektiv och erbjuder terapi individuellt eller i grupp till ett lågt patientarvode.

◆ MOTTAGNINGEN FÖR UNGA MÄN

Här erbjuds psykodynamisk terapi både individuellt och i grupp till unga män, 16-25 år. Mottagningen har manliga psykoterapeuter och erbjuder även konsultationer för föräldrar som oroar sig för sitt/sina barn.

◆ ◆ UNGDOMSMOTTAGNINGEN

Vänder sig till ungdomar och unga vuxna upp till 23 år, eller upp till 26 år för den som är i behov av extra stöd. Här kan man få hjälp med rådgivning om preventivmedel, test och behandling för könssjukdomar samt samtal om livet och sexualiteten. Här finns kurator och barnmorska.

DET ÄR VARJE MÄNNISKAS RÄTT ATT KUNNA STÄNGA DÖRREN OM SIG

MÖT FRIDA ÅLANDER PÅ BOSTÄLLET

FRIDA ÅLANDER är verksamhetsområdeschef, jag möter henne i Boställets lokaler. Akutboendet Bostället är Stockholms Stadsmissions stödverksamhet för kvinnor och män som befinner sig i akut hemlöshet. Boendet, som har tio platser för kvinnor och tjugo för män, är öppet och bemannat dygnet runt. Uppdraget är att skapa möjligheter för deltagarna till en hållbar livssituation med ett långvarigt eget boende.

Vid dagen för vårt möte är Frida full av kraft och energi. Hon är precis hemkommen från en resa och riktigt strålar när hon berättar hur redo hon är för verksamhetsförändringen som väntar runt hörnet. För redan i maj kommer akutboendet för kvinnor på Bostället och Klaragården att slås ihop till en dygnet runt-verksamhet för kvinnor i Boställets lokaler på Södermalm i Stockholm.

Bakgrunden till förändringen är flera. En av de viktigaste anledningarna är behovet av att kunna stänga en dörr om sig på natten. Och genom att flytta akutboendet för män till Stadsmissionens Center på Kungsholmen i Stockholm får både kvinnor och män möjlighet till eget rum och utökade aktiviteter.

FRIDA HAR jobbat i olika roller inom Stockholms Stadsmission i snart tjugofem år och vittnar om hur professionaliseringen av såväl organisationen som verksamheten ständigt gått framåt. När hon började byggde verksamheten i stort på eldsjälars engagemang, medan arbetet idag har ett uttalat resultat- och effektivitetsfokus med en stark humanitär prägel.

Verksamhetsutvecklingen har varit både nödvändig och viktig, och helt i linje med Fridas ledarskapsfilosofi som ytterst handlar om mod. Om att våga befinna sig i förändring och se till vad som kan göras bättre, både i verksamheten och framför allt för

deltagarna.

Idag kan man göra både mer och bättre. Ett exempel är att det som tidigare kallades härbärgen inte längre finns kvar då det krävs betydligt mycket mer än att få basbehov som mat och sömn tillgodosedda för att kunna förändra sin livssituation på riktigt.

- Jag brukar prata om den riktiga förändringen säger Frida. För att nå den måste man få tillbaka tron på samhället igen, och både orka och vilja ha kontakt med exempelvis socialtjänsten och andra samhällsaktörer.

ARBETET PÅ akutboendet sker i ett nära samarbete med socialtjänsten som hanterar placeringarna och är med i arbetet med de individuella genomförandeplanerna som sätts för de deltagare som är mottagliga. I och med verksamhetsförändringen som träder i kraft i maj kommer samarbetet mellan de så kallade ombuden, det vill säga de som är experter på sociala lagar och regler, och personalen som arbetar med att tillgodse deltagarnas basbehov att bli ännu tätare och mer synkroniserat.

- Jag är så förväntansfull på att se styrkan och synergierna av att vi alla går åt samma håll, och de positiva konsekvenserna det kommer att få för våra deltagare, säger Frida.

2018 var ett bra år för akutboendet på Bostället. Målet är en långsiktig förändring där deltagare har ett varaktigt boende, och en fungerande samhällskontakt. I gruppen motiverade deltagare som arbetar utifrån Stockholms Stadsmissions process och en individuell genomförandeplan fick hela 41 procent, det vill säga 64 personer, ett varaktigt boende.

EN VIKTIG DEL i framgången är den så kallade HASB-metoden, där bokstäverna står för Hälsa, Aktiviteter/ Sysselsättning, Sunda nätverk och Boende. Ämnena ligger till grund för

genomförandeplanerna som diskuteras, praktiseras och följs upp löpande under arbetsprocessen. Modellen, vars syfte är att stötta deltagarna till ökad makt över den egna situationen, har varit framgångsrik på flera sätt. Bland annat är den ett viktigt verktyg i kommunikationen mellan deltagaren, teamet på Stockholms Stadsmission och socialtjänsten.

Vårt samtal börjar lida mot sitt slut och Frida får frågan om det är något särskilt hon vill lyfta fram. Svaret kommer blixtn snabbt.

- Jag vill säga att jag är så stolt över vår organisation och verksamhet. Stockholms Stadsmission är en till hundra procent professionell aktör med hjärtat på rätt ställe och en stark värdegrund. Den viktiga uppgift vi har idag kommer fortsätta vara lika självklar och värdefull långt in i framtiden. ❖

Text: Maria Nystrand

STOCKHOLMS
STADSMISSION

SOCIAL VERKSAMHET - VUXNA



SOCIAL VERKSAMHET - VUXNA

Stockholms Stadsmission har en rad olika verksamheter för vuxna för att möta de behov som finns i samhället – både akuta och långsiktiga. Till exempel öppna dagverksamheter, olika boenden, ombudsverksamheter och samtalsstöd. Den viktigaste uppgiften är att hjälpa människor att bygga upp en tro på sin egen förmåga och återta makten över sina liv. Att befinna sig i ett utanförskap handlar om att inte känna tillhörighet och gemenskap. Därför verkar Stockholms Stadsmission ständigt för ett varmt och inkluderande samhälle utifrån var och ens förutsättningar, med en tro på att det finns en plats för alla.

VERKSAMHET FÖR AKUT HEMLÖSHET

Stockholms Stadsmission har under 2018 drivit fyra olika verksamheter för människor i akut hemlöshet: Stadsmissionens Center, Klaragården och Akutboendet för män respektive för kvinnor på Bostället. Från och med maj 2019 skapas istället två nya sammanhållna dygnet runt-verksamheter. Tanken med de nya verksamheterna är att dag- och nattverksamhet nu kommer att hållas ihop mycket tydligare och kan mer enhetligt jobba med kvinnor respektive män i akut hemlöshet. I Boställets lokaler på Södermalm blir det, utöver Stödboendet, en dygnet runt-verksamhet för kvinnor i hemlöshet och på Kungsholmen blir det motsvarande dygnet runt-verksamhet för män.

◆ ◆ BOSTÄLLET - AKUTBOENDE

Akutboende för män och kvinnor över 20 år som lever i akut hemlöshet. Genom stöd och vägledning får varje deltagare hjälp att bygga upp det externa nätverk deltagaren behöver för att förändra sin livssituation. Målet är att deltagarna ska gå vidare till en träningslägenhet eller någon annan form av stabilt boende. Från och med maj 2019 skapas en sammanhållen dygnet runt-verksamhet för kvinnor i hemlöshet i lokalerna på Södermalm. Akutboendet för män flyttas till Kungsholmen där det skapas en ny sammanhållen dygnet runt-verksamhet för män i hemlöshet.

◆ ◆ KLARAGÅRDEN

Öppen dagverksamhet för kvinnor som lever i missbruk och hemlöshet. Verksamheten erbjuder mat, dusch- och tvättmöjligheter samt aktivitetsgrupper. Personalen erbjuder akutombudsinsatser som exempelvis hjälp i kontakten med socialtjänsten för att ordna boende över natten och/eller hjälp i kontakten med sjukvården eller psykiatri. Deltagare erbjuds även långsiktigt stöd av ombud utifrån en önskan att förändra sin situation. Klaragårdens dagverksamhet flyttar till Boställets lokaler under våren 2019 där motsvarande verksamhet kommer att erbjudas i en ny sammanhållen dygnet runt-verksamhet för kvinnor i hemlöshet.

◆ ◆ STADSMISSIONENS CENTER

Dagverksamhet för män i akut hemlöshet som erbjuder mat, dusch- och tvättmöjligheter samt gemenskap. Ombud stöttar deltagarna i att förändra sina livssituationer och hjälper till i kontakten med myndigheter och instanser.

◆ STÖDBOENDE

Stödboendet på Södermalm vänder sig till vuxna kvinnor och män, samt par, som lever i hemlöshet och som har en vilja att förändra sin livssituation. Genom stöd och vägledning skapas möjlighet för varje deltagare till ett mer stadigvarande boende och därmed trygghet vilket är en förutsättning för att komma vidare till ett varaktigt boende på längre sikt.

◆ ◆ NATTJOUREN

Nattjourens uppdrag är att motverka hemlöshet genom att jobba med akuta insatser och för långsiktiga lösningar som främjar målgruppens möjlighet till en stabilare livssituation. Nattjouren finns tillgänglig för målgruppen vuxna i hemlöshet, kvälls- och nattetid (16.30–04.30). Nattjouren arbetar uppsökande och erbjuder stöd, länkning och information, men stöttar också deltagare till kvarboende för att förhindra ny hemlöshet, bland annat genom att finnas tillgängliga för Bostad Först-deltagare efter kontorstid.

◆ VERKSAMHETEN FINANSIERAS VIA INSAMLADE GÄVOR

◆ VERKSAMHETEN FINANSIERAS VIA OFFENTLIGA MEDEL DVS. PÅ UPPDRAG AV LANDSTING/REGION ELLER KOMMUN.

Läs mer om finansiering och insamling på sid 30.

20 022 Besök på
Crossroads

10 556 Besök på
Klaragården

23 885 Besök på
Stadsmissionens Center

◆ ◆ **CROSSROADS**

Vänder sig till EU-medborgare och tredjelandsmedborgare som lever i fattigdom och/eller hemlöshet. Här får besökare hjälp med basbehov, information om rättigheter och skyldigheter i Sverige, personlig rådgivning samt stöd i att söka arbete.

◆ **STOCKHOLMS STADSMISSIONS BOSTAD FÖRST**

Erbjuder människor i hemlöshet ett boende i egen lägenhet som kombinerar eget ansvar med stöd i form av coachning. Utgångspunkten är att man först får ett tryggt boende, sedan får personen det stöd som behövs för att boendet ska fungera.

◆ **FAMILJEHEMSVÅRDEN**

Erbjuder tonåringar från 13 år, unga vuxna och vuxna med olika problematik ett familjehemsstöd. Målet är att erbjuda den boende en omstart och skapa förutsättningar för förändring.

◆ **KVARNTORPET**

Kvarntorpet i Jakobsberg erbjuder en trygg plats för män och kvinnor i hemlöshet med missbruksproblematik eller som lever i social utsatthet. Verksamheten omfattar ett akutboende och ett stödboende och drivs på uppdrag av Järfälla kommun.

◆ **ÄLDRECENTER**

Ger äldre över 61 år möjlighet att på dagtid bryta ensamhet och isolering. Deltagarna får stöd genom personliga ombud och även hembesök av volontärer. Äldrecenters verksamhet på Kungsholmen stängdes vid årsskiftet 2018/2019. Målgruppen välkomnas till Mötesplats St Paul vid Mariatorget som erbjuder motsvarande aktiviteter för den äldre målgruppen.

◆ **KÄLLAN RÅD- OCH STÖDCENTER**

Ger information om hur det svenska samhället fungerar, håller kurser i svenska, erbjuder stöd i kontakt med myndigheter och juridisk rådgivning. Källan är ett samarbete mellan företrädare för olika kulturer och religioner som arbetar för ökad integration. Källan finns i Fisksätra och i Flemingsberg.

◆ **MÖTESPLATS ST PAUL**

Stockholms Stadsmissions mötesplats för engagemang, social mobilisering och existentiell hälsa. Här anordnas bland annat seminarier och samtalsgrupper – aktiviteter som väcker engagemang, och som bidrar till hopp, framtidstro och som på så sätt bidrar till ett mänskligare samhälle. Här hålls även utbildningar för den som vill bli volontär.

◆ **LSS-BOENDE - LUNDEN**

Gruppboendet Lunden erbjuder lägenheter med eget hyreskontrakt för personer inom personkrets 1. Hyresgästerna får stöd och service utifrån individuella behov och personal finns på plats dygnet runt. Lundens LSS har fem lägenheter. Stockholms Stadsmission tog över driften den 1 mars 2018.

DET HANDLAR OM ATT SE TILL KRAFTEN INOM VARJE MÄNNISKA

MÖT LISA OLSSON - SECOND HAND VÄLLINGBY OCH FIDELIA HJELTE - GRILLSKA HUSET

ARBETSINTEGRATIONEN INOM Sociala företag har för många inneburit en fantastisk nystart i arbetslivet. I centrum för framgången finns en arbetsträningsmodell baserad på den enskilda individens förmåga.

Stockholms Stadsmissions second hand-butik i Vällingby prunkar i vårfärger. På galgarna hänger kortärmade skjortor och i porslinshörnan anar man att påsken är på väg. Butikschefen Lisa Olsson möter upp och öppnar inbjudande dörren till personalrummet.

Vi pratar om den härliga stämningen i butiken som enligt Lisa är ett resultat av ett aktivt arbete med att skapa en stark gemenskap där allas insatser bidrar till helheten.

- Den första tiden i arbetsträning är avgörande. Att deltagaren får landa i verksamheten och känna sig för innan vi påbörjar arbetet med genomförandeplanen. Jag skulle säga att introduktionen är hemligheten bakom framgången. Att vi anpassar arbetet utifrån varje deltagares unika erfarenheter och förutsättningar, säger Lisa.

En genomförandeplan innebär en individuell planering för arbetsträningsperioden med mål som ska innehålla personlig utveckling och yrkeskunskap för varje deltagare.

I BUTIKEN ARBETSTRÄNAR just nu tio personer som turas om att sköta varierade arbetsmoment. Den trygga arbetsmiljön kommer till stor del av att modellen för arbetsträning är så tydlig, och att verksamhetsledaren, handledaren och yrkescoachen litar på deltagarna och vice versa.

- Tydliga riktlinjer gör att vi kan ta ut svängarna. Och här ska arbetsintegrations-teamet, de personer som arbetar med att koordinera och sätta ramverket, ha en stor eloge.

Lisa berättar vidare om hur viktiga utbildningstjänsterna är, det vill säga de tidsbegränsade anställningarna

som de som arbetstränat kan söka inom sociala företag. Utformandet av tjänsterna blir konkreta mål för många och att man söker på sina meriter och konkurrerar med andra.

ATT UTBILDNINGSTJÄNSTERNA är attraktiva bekräftas av en deltagare som ansluter till samtalet, en kille som har varit borta länge från arbetsmarknaden. Trots att han bara har varit i butiken någon månad har han siktet inställt på en utbildningstjänst, helst av allt i butiken.

- Jag stormtrivs här. Vi har jättebra rutiner för samtal och uppföljning, och min handledare och yrkescoach är här hela tiden, jag kan fråga direkt när jag undrar över något.

Vårt samtal är slut och jag fyndar ett par glas i butiken. Deltagaren slår in dem noga och skickar med mig några ord på vägen.

- Skriv att Stockholms Stadsmission är bäst som ger mig chansen att visa vad jag går för, säger han.

Några dagar senare möter jag Fidelia Hjelte som är enhetschef och ansvarig för arbetsträningen för Grillska huset, Gamla stan.

Jag slår mig ner mitt emot Fidelia. Jag är här för att höra om bakgrunden till att antalet deltagare som gått vidare till arbete har varit rekordstort under 2018.

- Det började med att jag fick frågan om jag ville handleda våra deltagare. Jag såg ganska snart att förmedlingen av arbetsträningsplatserna kunde bli mer träffsäker, säger Fidelia.

Tidigare rekryterades många deltagare via mässor med liten möjlighet att påverka platsen för arbetsträning. Idag tillsätts platserna enligt en mer traditionell anställningsintervju där deltagarna får berätta om sina förutsättningar och samråda med Fidelia och Arbetsförmedlingen.

- En förutsättning för att arbets-

träningen ska vara framgångsrik är att deltagaren vill vara just här. Vi vill vara så lik en vanlig arbetsplats som möjligt utan att addera stress. Och vad som skapar stress hos en person är ytterst individuellt, varför varje genomförandeplan är unik.

IDAG ARBETSTRÄNAR ett tjugotal personer inom Grillska Huset. Målet är sjutton deltagare, men det finns utrymme för fler. Under 2018 gick över 60 procent av deltagarna vidare till arbete. Faktum är att Grillska Huset hade flest deltagare av alla Stockholms Stadsmissions sociala företag som fick ett arbete eller gick vidare till studier under året.

- Det är jätteroligt att statistiken ser bra ut, säger Fidelia. Men hade vi tänkt på siffror hade vi haft fler korttidsavtal. Vi ser dock att de flesta behöver minst ett halvår för att bli redo att gå vidare.

Stockholms Stadsmission och Arbetsförmedlingen beslutar i samråd med deltagaren och yrkescoachen när det är dags att gå vidare till arbete eller studier. Många går till olika typer av serviceyrken, och ibland hjälper Fidelia personligen till att förmedla kontakter.

- Vi hade en kille här som drömde om en livsmedelsbutik här i Gamla stan. Så en dag gick jag in och berättade för föreståndaren om hans styrkor och han fick jobbet. Vi brukar vinka till varandra, han stormtrivs, säger Fidelia.

På frågan om de viktigaste ingredienserna i en lyckad arbetsträning nämns självförtroende och tilltron till den egna arbetsförmågan.

- I grunden handlar arbetsträning om att bli sedd och bekräftad utifrån sina förutsättningar. Kraften kommer inifrån, vår uppgift är att locka fram den, säger Fidelia och ler brett. ❖

Text: Maria Nystrand

SOCIALA FÖRETAG



SOCIALA FÖRETAG

Stockholms Stadsmission driver flera verksamheter i form av sociala företag med målet att få människor att närma sig arbetsmarknaden. Inom Stockholms Stadsmission drivs exempelvis second hand-butiker, Remake, Matmissionen och Grilliska Huset som sociala företag. I insamlingslager, butiker, caféer och textilateljéer får människor utvecklas både personligt och yrkesmässigt. Här får människor möjlighet att närma sig eller komma tillbaka till arbetslivet genom praktik och arbetsträning.

VAD ÄR ETT SOCIALT FÖRETAG?

Enligt Tillväxtverket gäller följande kriterier för sociala företag:

- Kan ha vilken juridisk form som helst
- Är vinstgenererande men återinvesterar eventuell vinst i den egna/alternativt likvärdig verksamhet
- Arbetar för att inkludera människor som är långt från arbetsmarknaden och bygger sin företagskultur utifrån empowerment och delaktighet
- Fristående från offentlig verksamhet

ARBETSINTEGRATION

Att arbeta och att få rutiner i sin vardag är ofta en förutsättning för att bryta mönster och att långsiktigt förändra sitt liv. Målet är att ge plats åt en större mångfald av människor på arbetsmarknaden. Att genom arbetsträning i verksamheterna ge fler möjlighet att bli delaktiga i arbetslivet, lära sig nya yrken och utvecklas efter egen förmåga. Följande verksamheter ingår i sociala företag:

SECOND HAND

I insamlingscentralen i Sättra sorteras mer än 30 ton textilier i veckan. Inköp i second hand-butik bidrar till minskad nyproduktion och därmed minskad påverkan av miljöresurser. Begagnade kläder innehåller inte heller lika många kemikalier som nya kläder då de har tvättats många gånger. I februari 2019 öppnades den 18:e butiken i Sollentuna.

REMAKE

Remake är Stockholms Stadsmissions eget mode- och designmärke. Remakes produkter tillverkas av material från Stockholms Stadsmissions gåvoinflöde samt en liten del reklamationer och textilier i direkt samarbete med ett fåtal modeföretag. Målet är att nå ökad kvalitet och livslängd för redan producerade plagg och material. Plaggen är unika, i unisex och med design som utmanar storleksnormen. Här bedrivs också daglig verksamhet som vänder sig till de personer som är beviljad insatsen daglig verksamhet enligt Lagen om stöd och service till vissa funktionshindrade (LSS) och tillhör personkrets 1. Remake slog under året samman sina produktionsverksamheter till en i Farsta strand och öppnade upp en ny butik i St Paul vid Mariatorget.

GRILLSKA HUSET/MAT OCH MÖTEN

I lokaler vid Stortorget i Gamla stan finns utrymmen för både konferens och fest. Här finns också ett Krav-certifierat café, restaurang samt bageri, matbod och catering. Att äta, fika eller handla i Grilliska Huset bidrar samtidigt till en god utbildning och ljusare framtid för många. Här får även studenter från Stadsmissionens Skolstiftelse möjlighet till praktik och sommarjobb. På Kungsträdgårdsgatan 12 i Stockholm ligger Café Eugenia som är en filial till Grilliska Huset.

663 Personer arbetstränade inom sociala företag

585 ton livsmedelsöverskott togs om hand

1 733 ton textilier samlades in till second hand

MATCENTRALEN

Inom verksamhetsområdet Matcentralen arbetar Stockholms Stadsmission med att reducera matsvinn genom att ta emot funktionellt livsmedelssvinn från aktörer inom livsmedelsbranschen. Matcentralen har lager och kylbilar och kan på ett säkert och resurseffektivt sätt ta hand om stora mängder livsmedel, som annars skulle bli matsvinn och på så sätt se till att det går till dem som mest behöver det. Här ingår sociala supermarketerna som går under namnet Matmissionen, Matbanken som levererar livsmedel till sociala verksamheter i Stockholmsområdet, både Stockholms Stadsmissions egna men även till andra hjälporganisationer, samt lunchrestaurangen MatRätt som var ett projekt och som avslutades sommaren 2018.

MATMISSIONEN

Matmissionen är matbutiken som gör det möjligt för människor som lever i ekonomisk utsatthet att handla mat till reducerat pris. Matmissionen är öppen för alla, men medlemmar får handla varor till 1/3 av vanligt butikspris eller mindre. Matmissionen är också en plats för arbetsträning och bidrar till att minska matsvinnet. Under 2018 drevs två butiker, en i Hägersten och en i Veddesta. Butiken i Veddesta stängde vid årsskiftet då rivningskontraktet löpte ut. Ny lokal söks i norrort.

Matmissionen har Axfood som medgrundare men ägs och drivs av Stockholms Stadsmission.

Matmissionens tre viktigaste mål:

- Möjliggöra för människor som lever i ekonomisk utsatthet att handla livsmedel till kraftigt reducerat pris.
- Erbjudna människor som vill arbetsträna att närma sig arbetsmarknaden genom personligt stöd, yrkeserfarenhet inom butik och service, logistik och livsmedelshandtering.
- Bidra till minskat matsvinn och därmed påverka miljön.

Stockholms Stadsmission har även utvecklat ett franchisekoncept för Matmissionen för spridning till andra delar av landet.

BLIXTJOBB

Många människor står utanför arbetsmarknaden, trots att de kan och vill arbeta. Att bryta mönster, få ansvar och ingå i en gemenskap är nyckeln till att hitta styrkan att förändra sin vardag. Via Blixtjobb ges arbetstillfällen till människor som lever i utsatthet och missbruksproblematik. Exempel på Blixtjobbs tjänster är städning, fönsterputs, flytt hjälp, bud och transport, diverse hantverksuppdrag, trädgårdsarbete och snöskottning. Från och med 1 april 2019 övergår verksamheten till den ideella föreningen Skyddsvärnet.

HÅLLBARHETSRAPPORT 2018

Stockholms Stadsmissions hållbarhetsrapport är organisationens rapportering av hur ansvar för miljö, sociala frågor, personal, mänskliga rättigheter och etik omsätts i vår verksamhet för att den ska bli allt mer hållbar. Hållbarhetsrapporten avser kalenderåret 2018 och har upprättats i enlighet med årsredovisningslagen.

MILJÖ

Stockholms Stadsmission arbetar utifrån ett strukturerat miljö- och kvalitetsledningssystem. Arbetet har sedan 2009 resulterat i en årlig diplomering enligt Svensk miljöbas. Ledningsgruppen har ett överordnat ansvar för beslut och styrning av miljöarbetet utifrån miljö-, rese-, och inköpspolicy samt de miljömål som årligen upprättas. Organisationen har en miljöansvarig och varje arbetsplats har ett miljöombud. Arbetet styrs av det egna styrdokumentet Miljötrappan.

Under 2018 har Stockholms Stadsmission fokuserat på att ta fram en ny fyraårig strategi med utgångspunkt i FN:s globala hållbarhetsmål – Agenda 2030. Hela föreningens ledningssystem kommer från och med 2019 baseras på SIQ:s (Swedish Institute for Quality) nya modell – en excellensmodell för kvalitetsledning. I tillämpningen av modellen övergår organisationen till att fokusera på fem resultatperspektiv. Social hållbarhet står i centrum för organisationen och runt dem samlas medarbetare, ekonomisk hållbarhet, intressenter samt ekologisk hållbarhet. Detta kommer innebära en bättre förutsättning för styrningen av vårt hållbarhetsarbete då det blir en integrerad och naturlig del i ledningssystemet.

STOCKHOLMS STADSMISSIONS FYRA MILJÖOMRÅDEN

Fyra fokusområden ligger till grund för organisationens övergripande mål och löpande arbete.

1. DELAKTIGHET OCH KOMPETENS

Engagemanget för miljöarbetet är mycket stort inom Stockholms Stadsmissions verksamheter. I miljöenkäten som besvaras av miljöombud och verksamhetsledare i varje verksamhet svarar 97 procent att deras medarbetare har ett stort engagemang i miljöfrågorna. Deltagande och kompetens säkerställs med obligatorisk miljöutbildning för alla nyanställda medarbetare och genom en stående miljöpunkt på arbetsplatsträffar. Kompetensen inom ledningen har under året stärkts genom en utbildning i miljökunskap genomförd av Miljöstegen och fyra miljöträffar för verksamheternas miljöombud har hållits.

Engagemanget var även stort då Sociala företag för andra året i rad genomförde en hållbarhetsmarknad, "Zero waste market", tillsammans med Electrolux och Sopköket

vid St Paul. Här fick besökarna bland annat lyssna på föreläsningar, smaka på matsvinn och byta kläder. Under 2018 fokuserade Remake på att öka sin föreläsnings- och workshopverksamhet, med ett tydligt mål att inspirera till förändrade köpmönster för hållbarhet, och mötte cirka 720 personer på detta sätt. Remake släppte också sin första hållbarhetsrapport.

Utmaning

Att i en stor komplex organisation med många olika nya verksamheter behålla ett stabilt och långsiktigt miljöarbete, speciellt när arbetsbelastning tidvis är mycket hög.

Ambition

Under 2019 ska den interna webbaserade miljöutbildningen uppdateras med fokus på FN:s globala hållbarhetsmål kopplat till Stockholms Stadsmissions kärnverksamhet och utföras löpande av nya medarbetare. Ambitionen är också att delta i fler nätverk och medverka på hållbarhetsarenor för att dela kunskap och lära av andra. Sociala företag inom Stockholms Stadsmission ska också vara förmedlare av hållbarhetsbudskap till kunderna och visa på att det framgångsrikt går att bedriva cirkulära och hållbara affärer.

2. MATERIALVAL OCH INKÖP

De största inköpskategorierna för föreningen är livsmedel och förbrukningsmaterial. Alla kan göra skillnad genom att göra medvetna val med hänsyn till miljö. Som hjälp vid materialval och inköp finns policys och Miljötrappan. Vid val av leverantörer och produkter ska lokala och närproducerade alternativ prioriteras. Miljömässiga krav ska ställas på alla leverantörer. Miljömärkta och etiskt producerade varor och tjänster ska väljas då det finns tillgängligt.

Kemikalieanvändningen ses årligen över med målet att byta till miljömärkta produkter och minska kemikalieanvändningen i stort. Verksamheter som tillhandahåller plastbärkassar till sina kunder är skyldiga att informera kunderna om dess miljöpåverkan. Second hand har ökat information och priset för plastpåsar i butik. De plastpåsar som säljs är komposterbara. Kunder kan även välja hållbara alternativ såsom kassar i jute med lägre produktionspåverkan på miljö.

Restaurang Grilliska Huset i Gamla stan, som är KRAV-certifierad, har ersatt all plastfolie med pvc-fri och man har även slutat med plasticsugrör. Antal köttträtter på menyn har minskat och numera säljs juice gjord på "räddad" frukt.

Utmaning

Stockholms Stadsmission saknar inköpsrutiner som gör det enkelt för samtliga verksamheter att köpa in tjänster



2 385 produkter
producerades av Remake.

och produkter med minimal miljöpåverkan. Antalet leverantörer behöver även minskas för att organisationen bättre ska kunna följa upp och styra inköpen såväl ekonomiskt som mot miljönytta. En annan utmaning är att få varje arbetsplats att förstå sin påverkan på helheten och i en ofta tidspressad vardag förstå varför det är viktigt att hålla sig till policy och befintliga avtalsleverantörer.

Ambition

Att under 2019 se över inköpsprocesser och avtal med målet att kvalitetssäkra miljöansvar och minska miljöpåverkan.

3. AVFALL OCH KRETSLOPP

Att vara en del av den cirkulära ekonomin är ett sätt för Stockholms Stadsmission att minska onödigt avfall, öka återbruk och återanvändning och samtidigt bidra till ett hållbart samhälle. Källsorteringen ses över årligen inom hela organisationen för att ständigt förbättra rutiner runt återvinningen. Förutom det löpande arbetet som görs på varje arbetsplats bidrar verksamheterna Second hand och Matcentralen till stor positiv miljöpåverkan.

Under 2018 öppnades en ny second hand-butik i Bromma. Produktion och insamling har också under året, genom riksföreningen Sveriges Stadsmissioner, samarbetat med till exempel Åhléns för att öka tillgängligheten för insamling av gåvor. Stockholms Stadsmission deltog även i den årliga Återvinningsfesten i Hornstull. Produktion och insamling har en ökad insamling av gåvor och en ökad produktion ut till butik mätt i ton. Totalt samlades det in 4 045 ton (3 614), varav 2 113 ton levererades vidare till butikerna för försäljning. Den del av gåvorna som inte går att sälja eller användas i Stockholms Stadsmissions sociala verksamheter består av till exempel trasiga elartiklar, metallskrot, glaskross och större möbler. Dessa sorteras och återvinns i största möjliga utsträckning.

Totalt samlade sociala företag in 1 733 ton (1 468) textilier. Det som inte gick att sälja har gått på export via Myrornas exportbolag Fretex International och säljs till kunder i främst Polen men även till andra länder inom och utanför Europa för vidareförsäljning. Det som inte kan säljas vidare återvinns och blir putsdukar, isolering etc. Allt kontrolleras via en uppförandekod så att de som köper gåvorna hanterar dem på ett etiskt och miljöriktigt sätt. 520 ton (500) av textilen gick på export. 35 ton gåvor har levererats till Stockholms Stadsmissions sociala verksamheter under året.

På Produktion och insamling i Sättra – den verksamhet som hanterar mest avfall – har det under 2018 genomförts ett arbete med att organisera ett miljörum. Redan nu har det resulterat i en bättre ordning vilket gör det lättare att

slänga rätt och som i sin tur minskat mängden osorterat avfall. Under 2019 fortsätter detta arbete. Personalen kommer bland annat få utbildning av en kemist.

Remake har under året producerat 2 385 produkter (3 641). Detta är en minskning från föregående år som beror på att en av två produktionsenheter stängdes under året. Målet med att samla all produktion under ett tak är att effektivisera och förfina produktionsmetoderna för att hålla en jämn och hög produktkvalitet samt ökad leveranssäkerhet. Remake har även under året testat att sälja produkter via externa återförsäljare, bland annat Nordiska museet i Stockholm och på Design Museum of London. På Nobelmiddagen bar kultur- och demokratiminister Alice Bah Kuhnke en klänning skapad av Remake.

Matcentralen har under året stängt en verksamhet MatRätt, men har trots detta ökat omhändertagandet av livsmedelsöverskott. Totalt tog Matcentralen hand om 585 ton (566) livsmedelsöverskott. Matbanken som distribuerar överbliven mat från livsmedelsbutiker till sociala verksamheter har ökat till 26 stycken (18). Totalt levererades det 114 ton mat (81). Matmissionens två butiker har tagit hand om 471 ton (485) mat.

Utmaning

Att på rätt sätt ta hand om farligt avfall och gåvor som inte kan säljas vidare i Stockholms Stadsmissions second hand-butiker utgör den största utmaningen. En ytterligare utmaning i hela organisationen är att få deltagare och besökare att följa verksamhetens krav på källsortering.

Ambition

Att med nya verksamheter och samlingsställen öka insamlade volymer av second hand och få fler livsmedelsdonatorer att donera sitt matsvinn. Stockholms Stadsmissions sociala företag – då främst second hand – är en stor tillgång för övriga verksamheter och målet är att det ska vara naturligt för samtliga medarbetare att tänka återbruk när de behöver införskaffa något nytt till verksamheten i syfte att minimera nyköp.

4. ENERGI OCH TRANSPORT

Hänsynfull el och smarta transporter är någonting Stockholms Stadsmission arbetar med att vidareutveckla. Utifrån resepolicy väljs i första hand kollektiva transportmedel. Exempelvis sker Remakes klädleveranser via kollektivtrafik mellan produktionsateljé och butik. Grilliska Huset satsar på en klimatsmart transport i form av en elcykel för brödleveranser mellan bageriet på Stortorget i Gamla Stan och Café Eugenia på Kungsträdgårdsgatan.

I Stockholms Stadsmissions bränsletunga verksamhets-



585 ton livsmedelsöverskott togs om hand av Matcentralen och Matmissionen.

områden finns en strävan mot att den positiva miljöeffekten av insamlingen alltid ska överstiga dess miljöpåverkan via utsläpp. Matcentralen har under 2018 mätt den positiva miljöeffekten av omhändertaget livsmedelsöverskott viktat mot transporterens negativa miljöpåverkan. Second hand har under året bytt till bränslet HVO 100 diesel i alla lastbilar.

Utmaning

I en stor och allsidig organisation sker många transporter. Det är därför viktigt att effektivisera logistiken och vikta miljöpåverkan med ekonomi vid exempelvis inköp av bilar, bränsle och bud.

Ambition

Att se över bränsleval i de verksamheter där transporter är centrala. Det är även en ambition att övergå till LED-belysning vid nyetableringar av verksamheter eller när byte av armatur är möjlig.

SAMHÄLLE/SOCIALA FÖRHÅLLANDEN OCH PERSONAL

En god och säker arbetsmiljö är en viktig strategisk fråga för Stockholms Stadsmission. Värdegrunden betonar begrepp som medmänsklighet, tillit, respekt, ansvar och möjlighet till delaktighet. Dessa värdeord ska även genomsyra arbetsmiljöarbetet. Arbetets krav ska anpassas till människans förutsättningar i såväl fysiskt som psykiskt avseende. Åtgärder som förbättrar arbetsmiljön ger positiva effekter för den enskilda medarbetaren och för deltagaren/kunden.

Målsättningen med arbetsmiljöarbetet är att skapa en fysiskt, psykiskt och socialt sund och utvecklande arbetsplats för alla, där risker för arbetsskador och arbetsrelaterad ohälsa såsom till exempel stress förebyggs.

Den långsiktiga kompetensförsörjningen är av strategisk betydelse. Organisationen ska också verka för ett utvecklat arbetsmiljöarbete, en ökad mångfald och inkludering samt att stimulera till ett livslångt lärande.

För att nyanställda medarbetare ska känna sig välkomna och snabbt komma in i arbetet ska varje nyanställd få en god introduktion. Som nyanställd bjuds man därför in till två heldagars introduktionsutbildning. Detta ska ses som en del av kompetensutvecklingen. Under 2018 har tre sådana introduktionsutbildningar genomförts.

Enligt arbetsmiljöpolicy ska Stockholms Stadsmission som arbetsgivare fortlöpande undersöka arbetsmiljöförhållandena. Detta sker på arbetsplatsträffar och personalmöten, genom årliga skyddsronder, och genom medarbetarundersökningen. Vidare gäller att åtgärda och följa upp alla brister och risker som framkommer.

Under 2018 har också två större informationsmöten genomförts i St Paul dit samtliga medarbetare bjudits in.

Utmaning

Att bland medarbetare säkra kompetensförsörjningen långsiktigt, särskilt vad gäller socionomer.

Att arbeta förebyggande mot stress och upplevd arbetsbelastning. Här är en av utmaningarna att arbeta med medarbetarens möjlighet till återhämtning mellan perioder av hög arbetsbelastning.

Vi har nolltolerans avseende diskriminerande särbehandling – där vi kan se att vi har ett fortsatt arbete att göra för att nå målet.

Ambition

Stockholms Stadsmission strävar efter att varje medarbetare och varje deltagare ska känna sig trygga och delaktiga i verksamheten. Här syftar arbetsmiljöarbetet till att skapa en fysiskt, psykiskt och socialt sund och utvecklande arbetsplats för alla medarbetare, där risker för arbetsskador och arbetsrelaterad ohälsa förebyggs. Vi kommer att arbeta för att minska diskriminerande särbehandling genom information och kompetensutveckling.

MÄNSKLIGA RÄTTIGHETER

Stockholms Stadsmissions värdegrund beskriver tydligt alla människors lika värde och lika rättigheter oavsett ålder, funktionshinder, kön, könsidentitet eller uttryck, religion, sexuell, etnisk eller social tillhörighet. Vi ifrågasätter diskriminering som upprätthålls genom ojämlika maktordningar och vi vill skapa förutsättningar för egenmakt och inflytande för varje människa i samhället. En människosyn där kränkande beteenden, diskriminering och trakasserier inte hör hemma.

I Stockholms Stadsmissions personalhandbok finns ett avsnitt om kränkande särbehandling, diskriminering och trakasserier och hur du ska agera om du uppmärksammar att någon i din närhet blir kränkt eller att du själv har den erfarenheten. Här framgår det tydligt att Stockholms Stadsmission tar avstånd från alla former av diskriminering, trakasserier och kränkande särbehandling på arbetsplatsen. Att vi alla har ett ansvar för vår gemensamma arbetsmiljö och för att behandla varandra med respekt och att det är chefen som har det formella ansvaret att agera. Som ansvarig chef räcker det att få en misstanke om att någon har blivit utsatt för kränkande särbehandling för att agera.

I senaste medarbetarundersökningen ställdes frågan om man vet vart man vänder sig om man blir utsatt för kränkande särbehandling. 89 procent svarade ja och 11 procent svarade nej. Stockholms Stadsmission har lyft per-

sonalhandbokens information på intranätets första sida för att påminna alla om vikten av likabehandling och hur man som medarbetare agerar. Här finns också ett formulär som medarbetare kan använda vid anmälan av en oegentlighet. Anmälan kan göras anonymt.

Vi arbetar med ett särskilt fokus på mänskliga och medborgerliga rättigheter via verksamheten och metoden social mobilisering. Flera deltagargrupper har under året arbetat för att synliggöra brister i samhället som har utestängande effekter, ett exempel är nätverket Taklösa som driver samhällsdebatt och uppvaktar politiker för att få till förändringar inom hemlöshet. Eller *Arga gumm&gubbpodden* som är en podd av och med äldre som pratar om frågor som berör äldre.

Utmaning

Värdepolariseringen ökar i samhället – ett betydligt hårdare klimat växer fram, där Stockholms Stadsmission, som många andra samhällsaktörer, får signaler från omvärlden på att vi som organisation inte bör hjälpa vissa grupper. Vårt engagemang för de som lever mest utsatta ifrågasätts mer idag än för tio år sedan.

Ambition

Stockholms Stadsmission fortsätter uthålligt arbeta för alla som lever i utanförskap. Där värdegrunden tydligt beskriver hur viktigt det är att se människan, bortom livssituation, bakgrund, etnicitet, medborgarskap, ålder, funktionshinder, kön, könsidentitet, religion, sexuell, etnisk eller social tillhörighet. Arbetet med att leva efter värdegrunden sker överallt och hela tiden i Stockholms Stadsmission och är således den grund vi vilar på.

MOTVERKA KORRUPTION

I vår policy mot oegentligheter framgår att Stockholms Stadsmission ska med goda rutiner för internkontroll minimera riskerna för förekomsten av oegentligheter. Organisationen ska genomsyras av öppenhet vad gäller policy, planer, beslut, rapporter och i finansiella frågor. I större projekt och beslut ska riskanalys göras med syfte att identifiera situationer där oegentligheter skulle kunna uppstå.

Syftet med policy mot oegentligheter är att den ska tjäna som ledning för hantering av misstankar om oegentligheter om sådana ändå skulle uppstå. Oegentligheter kan vara av ekonomisk karaktär men kan även omfatta andra typer av vinning såsom ökat inflytande eller förbättrat rykte eller gynna människor i nära relationer. Det kan också handla om att underlåta att vidta åtgärder vid misstanke om oegentlighet.

I inköspolicyn framgår det att vid alla inköp och vid all

NKI 2018

- NKI för deltagare inom Social verksamhet är 85 procent
- NKI för deltagare inom Social företag är 90 procent
- NKI för kunder inom Second hand är 87 procent och inom Mat och Möten 88 procent
- NKI för intressenterna inom Sociala företag är 89 procent

upphandling ska de som deltar i upphandlingsprocessen tillvarata organisationens intressen och genomföra upphandling enligt upprättad policy. Alla chefer och ledare ska verka för att policyn följs och se till att rutiner finns inom sina ansvarsområden. Vid risk för eller misstanke om någon form av oegentlighet i samband med inköp ska administrativ chef informeras. Varje enhet ska ha en långsiktig planering av sina investeringar och större inköp och ange dessa i sin verksamhetsplan. Varje inköp och upphandling ska följa den inköpsrutin som beskrivs i policyn.

Vid alla inköp/upphandlingar bör i första hand de ramavtal eller andra gemensamma avtal utnyttjas. Finns inget ramavtal eller andra avtal ska upphandling i konkurrens ske vid inköp över 300 000 kronor.

Avstående från detta krav beslutas av direktor/vd. För alla inköp över 300 000 kronor från en leverantör per år ska det finnas ett inköpsavtal. Direktor/vd är firmatecknare för alla avtal som ingås.

Redovisningen av utlägg har digitaliserats under 2018. Betalkort där man själv är betalningsskyldig för det som inte redovisas har införts för att minska hantering av handkassar. Kontrollköp och hemgångskontroller genomförs i butikerna för att öka chansen att upptäcka oegentligheter.

Utmaning

Vi har i vissa verksamheter en stor kontanthantering. Här krävs förbättrade rutiner för internkontroll. Alla chefer och ledare ska verka för att inköspolicyn följs och se till att rutiner finns inom sina ansvarsområden. Vid risk för eller misstanke om någon form av oegentlighet i samband med inköp ska administrativ chef alltid informeras.

Ambition

Vi informerar alla anställda vid introduktionen om skyldigheten att anmäla misstanke om oegentligheter, samt lyfter fram Rutin för anmälan av oegentlighet på vårt intranät. Det ingår i introduktion av nya medarbetare att gå igenom samtliga policyer och en policykurs finns framtagen.

MEDARBETARUNDERSÖKNING FÖR 2017 GENOMFÖRDES I FEBRUARI 2018

- Svarefrekvensen för medarbetarundersökningen ökade till 82 procent (80)
- Medarbetarindex (MI): 76 procent (74)
- Ledarskapsindex (LI): 79 procent (78)

Ny medarbetarundersökning planeras hösten 2019.

KVALITET

Stockholms Stadsmission arbetar för en långsiktig, hållbar utveckling för samhället, människan och miljön. Syftet med kvalitetsarbetet är att öka värdet för de människor som kommer i kontakt med Stockholms Stadsmission. Genom att arbeta med ständiga förbättringar så utvecklas verksamheterna tillsammans med deltagare, kunder, intressenter och medarbetare. För att säkerställa detta har Stockholms Stadsmission ett kvalitetsledningssystem utifrån SOSFS 2011:9 och SIQ. Systematiska kvalitetsuppföljningar genomförs i alla delar av organisationen som sedan resulterar i ett årsbokslut.

KOMPASSEN 2015 - 2018

Kompassen är Stockholms Stadsmissions och Stadsmissionens Skolstiftelses visions- och strategidokument. I utvärderingen av Kompassen 2015-2018 kunde ledningsgruppen konstatera att organisationen under dessa fyra år övergripande styrts utifrån denna fyraåriga strategi och att Kompassen är känd i organisationen. Varumärket Stockholms Stadsmission är fortsatt starkt och breddat också med hjälp av exempelvis Matmissionen, Baba och Fadderhem. Lundens LSS-boende förvärvades under perioden. Ett antal nya verksamheter/projekt har utvecklats/genomförts, exempelvis Särskildnyttan, EU-migrant som resurs, Nattstad och Unga Station Vårberg. Tillväxt har också skett inom Sociala Företag, genom ett antal nya butiker.

Stockholms Stadsmission har också utvidgat samarbete med Famna, Eurodiaconia. Riksföreningen Sveriges Stadsmissioner ingår nu bland de sex största civilsamhälles organisationerna och deltar därmed i möten om frågor kring exempelvis värdepolarisering tillsammans med Röda Korset, Rädda Barnen, Svenska kyrkan, Svenska riksidrottsförbundet och Forum idéburna organisationer med social inriktning.

DE FEM KVALITETSPERSPEKTIVEN

I Stockholms Stadsmission är det systematiska kvalitetsarbetet uppbyggt utifrån fem kvalitetsperspektiv som återfinns i planering, genomförande, uppföljning och analys:

- **DELTAGARE** – målgrupper
- **INTRESSENTER** – leverantörer, kunder, vårdnadshavare m.fl.
- **MEDARBETARE** – anställda och volontärer
- **EKONOMI** – effektivt resursnyttjande
- **MILJÖ** – arbete för att minska negativ miljöpåverkan

Utifrån Kompassen har respektive verksamhet en förbättringsplan för planering och uppföljning. Varje kvartal har ledning och medarbetare utvärderat hur väl målen har nåtts och nya mål har satts upp.

DELTAGARE:

I de sociala verksamheterna är 85 procent av deltagarna nöjda under 2018. Inom arbetsträning i de sociala företagen är 90 procent nöjda. De som arbetstränar upplever 81 procent en ökad egenmakt och 87 procent ökad hälsa samt 88 procent känner sig delaktiga och har inflytande.

Under Kompassenperioden 2015-2018 har Stockholms Stadsmission gjort mer för fler deltagare, till stor del när det gäller att lindra akut nöd, men även när det gäller att förändra sin livssituation. Våra sociala verksamheter har 80 000 besök per år, vilket innebär en stor ökning av insatser för personer som lever i eller riskerar social utestängning. Dessutom har organisationen dubblerat antalet deltagare i arbetsträning per år, från cirka 300 till drygt 600 per år inom perioden.

Deltagarna upplever sammantaget en förbättrad livssituation när det gäller egenmakt och fysisk, psykisk och existentiell hälsa. Förändra-processen har inte ännu tillräckligt många deltagare fått del av. Under kommande period kommer därför Stockholms Stadsmission ha ökat fokus på denna process, bland annat genom en kunskapsplattform för ombudskap och mål om excellens i sociala rättighetsarbetet samt ett mål om 800 personer i arbetsintegration. Deltagarinflytande är fortsatt ett viktigt förbättringsområde.

Under perioden har det bedrivits ett starkt påverkansarbete gällande bland annat människors rätt till bostad, paperslösa barn, gymnasielagen för asylsökande över 18 år och barn som försvinner samt möjligheten att snabbt få ett personnummer i Sverige, exempelvis som EU-medborgare.

KUNDER OCH INTRESSETER:

95 procent av intressenterna inom Sociala företag kan rekommendera Stockholms Stadsmission som en samarbetspart. 88 procent av kunderna är nöjda med våra verksamheter inom Mat och Möten och 87 procent av kunderna är nöjda med våra second hand-butiker. Antalet månadsgivare har ökat från 9 500 till 18 600 under Kompassen-perioden 2015-2018. Antalet medlemmar har ökat genom ett styrelsebeslut som gör att volontärer nu också är medlemmar.

MEDARBETARE:

Ingen medarbetarenkät utfördes 2018, men utifrån tidigare undersökningar är det tydligt att medarbetare är stolta och engagerade i det arbete de gör. Anledningen till att medarbetarundersökning flyttades fram var att under året genomfördes en omorganisation vilket föranledde en översyn av hur och hur ofta medarbetarnas nöjdhet ska mätas i framöver. Under omorganisationen har ledning och personalavdelning samrått med medarbetare och fack enligt gällande regler. Ny medarbetarundersökning planeras att genomföras under hösten 2019. 89 procent av volontärerna, som deltog i 2017 års volontärundersökning, upplevde att de bidrog till positiv skillnad och ökad kvalitet för verksamhetens deltagare och kunder.

EKONOMI:

Omsättningen har ökat och riskspridningen är bättre i och med en mer balanserad fördelning av finansiering mellan insamlingsfinansierad, offentlig social verksamhet samt sociala företag. Ekonomin är dock inte i balans, med högre kostnader än intäkter. Detta har och kommer fortsatt att adresseras med åtgärder i kommande strategiperiod, Kompassen 2019-2022.

MILJÖ:

Resultatet av miljöarbetet inom Stockholms Stadsmission finns beskrivet i hållbarhetsrapporten på sidorna 22-25. Engagemanget för miljöarbetet är mycket stort inom samtliga verksamheter. I varje verksamhet har miljöombud och verksamhetsledare besvarat en miljöenkät där resultatet visat att hela 97 procent av medarbetarna innehar stort engagemang för organisationens miljöfrågor. Miljöombuden har under året deltagit i fyra miljöträffar. Samtliga nyanställda har genomgått en obligatorisk miljöutbildning och vid arbetsplatsträffar finns en stående mötespunkt som handlar om miljöarbetet och miljöfrågor. Utöver det har Stockholms Stadsmissions ledningsgrupp stärkt sin kompetens genom Miljöstegens utbildning.

OM VÅRT OPINIONSARBETE

Stockholms Stadsmissions främsta uppdrag är att varje dag, dygnet runt, möta de människor som kommer till verksamheterna. I uppdraget ingår också att påverka samhällsutvecklingen, att belysa systemfel och utmana politikerna att agera och förändra det som inte fungerar. Stockholms Stadsmission har under året prioriterat opinionsbildningsarbete kring hemlöshet och psykisk ohälsa och valde att inte utveckla opinionsbildande rapporter, då det bedömdes finnas risk att detta inte skulle få tillräckligt fokus på grund av att 2018 var ett valår.

OPINIONSBILDANDE ARBETE KRING HEMLÖSHET 2018 HAR BLAND ANNAT GJORTS GENOM ATT:

- Fortsatt driva de rekommendationer som togs fram i hemlöshetsrapporten 2017.
- Genomföra rundabordssamtal i Stockholm med riksdagspolitiker, kommunpolitiker, opinionsbildare och andra bostadspolitiska talespersoner. Rubriken var "Att lyfta 33 000 ur hemlöshet – de skarpa förslagen och statens roll".
- Genomföra rundabordssamtal i Almedalen med riksdags- och kommunpolitiker, opinionsbildare samt andra bostadspolitiska talespersoner med fokus på hemlöshet och bostadsförsörjning.
- Vara med i paneler bland annat vid KTH-seminarier, Byggnadsföreningens seminarium och Hyresgästföreningen Stockholm.
- Genomföra en namnsamling för barn i hemlöshet #718skablinoll under december månad, där 8 644 stockholmare skrev under.
- Publicera debattartikel om barn i hemlöshet, SVT.
- Lämna remissvar till Näringsdepartementet - Betänkandet Ett gemensamt bostadsförsörjningsansvar. Här har också Stockholms Stadsmission bidragit aktivt till utredningen genom deltagande i workshop och möten.

OPINIONSBILDANDE ARBETE KRING PSYKISK OHÄLSA 2018 HAR BLAND ANNAT GJORTS GENOM ATT:

- Fortsatt driva de rekommendationer som togs fram i barn- och ungdomsrapporten om psykisk ohälsa 2017.
- Följa regeringens nationella psykiatrisamordnare Kerstin Evelius och hennes utredning samt slutbetänkandet om utveckling och samordning av insatser inom området psykisk hälsa.
- Anordna rundabordssamtal i Stockholm med SKLs beredning med rubriken "Psykisk ohälsa bland unga – så kan vi hjälpa fler".
- Rundabordssamtal i Almedalen med politiker och andra intressenter om psykisk ohälsa bland unga, om bättre tillgänglighet till vård genom utökad vårdgaranti, ändrade åldersintervall och fler terapiformer.
- Ta emot socialministern Annika Strandhäll på Ung Hälsa och berätta om psykodynamisk terapi till unga vuxna, att erbjuda olika terapiformer samt den idéburna sektorns roll i samhället.

OPINIONSBILDANDE AKTIVITET I DECEMBER 2018:

8 644 STOCKHOLMARE SKREV PÅ FÖR #718SKABLINOLL

Stockholms stads senaste kartläggning från 2017 visar att 718 barn i Stockholm saknar stadigvarande boende. Under december 2018 startade därför Stockholms Stadsmission uppropet #718skablinoll - en namnsamling för ett mänskligare samhälle där inget barn ska behöva leva i hemlöshet. Detta gjordes i samband med att julkampanjen startade. Totalt 8 644 personer skrev på för barn i hemlöshet. I mars månad överlämnades namnsamlingen till socialborgarrådet i Stockholm Jan Jönsson (L).

Strider mot barnkonventionen

Situationen för barn som saknar ett stadigvarande boende är mycket bekymmersam. En bostad är en mänsklig rättighet och rådande situation strider mot FN:s Barnkonvention. Tillsammans med 8 644 stockholmare vill vi att Stockholms stad snarast utarbetar en plan för att säkerställa att alla barn har ett stadigvarande boende. Förebygg och stoppa vräkning av barnfamiljer och säkerställ att barn kan bo kvar också i andrahandsboenden om inget mer varaktigt finns att hitta. Den här namnsamlingen visar att vi är många som kräver en förändring, **stort tack till alla som skrev på.**

STADSMISSIONENS SKOLSTIFTELSE

Bra utbildning ska vara tillgänglig för alla, oavsett bakgrund och ekonomi. Utbildning är grunden för delaktighet och en förutsättning för ett hållbart och demokratiskt samhälle. Därför driver Stockholms Stadsmission genom Stadsmissionens Skolstiftelse skolor.

MEDMÄNSKLIGHET OCH RESPEKT

I våra skolor är medmänsklighet och respekt för varandras olikheter centralt. Vi strävar efter att inspirera våra studerande till ett aktivt ansvarstagande och engagemang i samhället. Genom att rusta våra studerande med goda kunskaper, initiativkraft och en tro på sig själva och sin egen förmåga, ger vi dem förutsättningar för att verka i och bidra till ett mänskligare samhälle för alla.

Stadsmissionens Skolstiftelse är en idéburen organisation utan vinstsyfte. Det innebär att vi inte styrs av andra intressen än vår idé – att utbildning gör skillnad. Våra skolor finns över hela Mälardalen och läsåret 17/18 hade vi totalt 2 600 studerande på Grilliska gymnasiet, Gymnasiesärskolan, Stadsmissionens Folkhögskola och Stadsmissionens Yrkeshögskola.

HÄNDELSER I URVAL UNDER 2018

- Under året förbättrar Stadsmissionens Skolstiftelse ett antal viktiga resultat. Antalet elever som sökte sig till Grilliska gymnasiet ökade och elevavhopp från skolorna minskade, elevernas examensgrad höjdes, medarbetarnöjdheten förbättrades och det ekonomiska resultatet har också förbättrats.
- Under året har en gemensam pedagogisk modell arbetats fram tillsammans med studerande och medarbetare i organisationen. Stadsmissionens Skolstiftelses vision, idé och värdegrund ligger till grund för den pedagogiska modellen som består av åtta gemensamma kännetecken i form av aktiviteter och arbetssätt, dessa vilar på vetenskaplig grund och beprövad erfarenhet.
- Arbete med framtagning av en varumärkesplattform påbörjades i syfte att tydliggöra Stadsmissionens Skolstiftelses position på utbildningsmarknaden och särskilja våra skolor från andra som verkar på samma marknad. Varumärkesplattformen är framtagen i samarbete med den nya pedagogiska modellen.
- I strategidokumentet Kompassen 2019-2022 fastslås ett ökat samarbete mellan Stockholms Stadsmission och Stadsmissionens Skolstiftelse. Det ska bland annat ske genom fyra gemensamma projekt under perioden.

- De gemensamma och långsiktiga utvecklingsområdena Motivation och hälsa, Digitaliserat lärande och Verklighetsbaserat lärande kvarstår för Stadsmissionens Skolstiftelse. Under året inleddes ett samarbete med RISE inom digitalisering, utbildning och lärande.
- Även Motivationslyftet har fortgått i samarbete med Star for Life. Motivationslyftet består dels av kompetensutveckling för all personal kring motivation och prestation där förmåga till självledarskap är central och dels en treårig utbildningsmetod för alla gymnasieelever.
- Grilliska gymnasiet i Sundbyberg startade ekonomiprogrammet, vilket innebär en utökning av antalet program som erbjuds på skolan.
- Stadsmissionens Folkhögskola allmänna kurs på distans har varit mycket framgångsrik och har uppmärksammats av Kommunala Aktivitetsansvaret i Stockholms stad, som ser att utbildningen har stort värde.
- Folkhögskolan har avslutat kursen Svenska med inriktning storkök/barnomsorg i Fisksätra.
- Stadsmissionens Yrkeshögskola har fått ett förnyat förtroende och ett utökat uppdrag hos uppdragsgivaren Statens Institutionsstyrelse, SiS.
- Frisörsalongen på Grilliska gymnasiet Eskilstuna har flyttat in i nya, renoverade lokaler och Grilliska gymnasiet Örebro har fått en ny, modern matsal.
- Volontärutbildningen på Grilliska gymnasiet Stockholm uppmärksammades i en artikel i Dagens Nyheter. Från och med 2019 kommer volontärutbildning erbjudas till alla elever på Grilliska gymnasiet och på Stadsmissionens Folkhögskola.
- Grilliska gymnasiet har utmärkt sig och tilldelats fina priser inom Ung Företagsamhet, bland annat vann Grilliska Västerås Årets UF-företag i SM och Årets UF-reaktor i Västmanland. Ung företagsamhet utgör en del av Grilliskas arbete med entreprenörskap.
- Grilliska-elever har också kvalificerat sig och tilldelats priser i olika gymnasietävlingar under året som, Frisör-DM, Gymnasie-SM, Ung Företagsamhet, Unga Ekokockar och Yrkes-SM frisör.

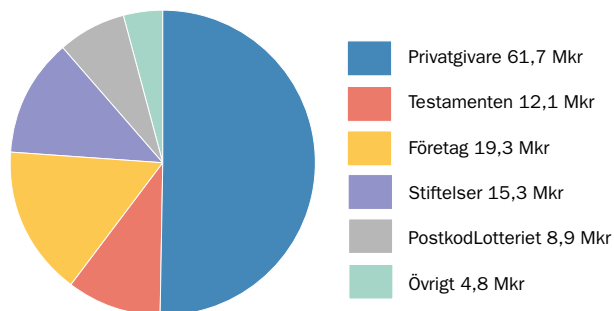


**Stadsmissionens
Skolstiftelse**

www.stadsmissionensskolstiftelse.se

FINANSIERING

Stockholms Stadsmission består verksamhetsmässigt av den ideella föreningen Stockholms Stadsmission, Stadsmissionens Skolstiftelse och Stiftelsen Edestahemmet. Förutom dessa finns ett antal mindre förvaltningsstiftelser som lämnar ut medel enligt sina ändamål men som inte driver egen verksamhet. Samtliga lämnar egna årsredovisningar.



Total omsättning 2018	Totalt eget kapital 2018	Antal helårsanställda 2018
Stockholms Stadsmission, 423,2 (555,2)	Stockholms Stadsmission 397,7 (416,1)	Stockholms Stadsmission 558 (474)
Stadsmissionens Skolstiftelse 275,0 (252,6)	Stadsmissionens Skolstiftelse 24,4 (14,4)	Stadsmissionens Skolstiftelse 270 (269)
Övriga stiftelser 3,5 (3,6)	Övriga stiftelser 79,2 (79,8)	Övriga stiftelser 0 (2)
Total omsättning: 701,7 (811,4)	Totalt eget kapital: 501,3 (510,5)	Antal helårsanställda: 828 (745)

Stadsmissionens Skolstiftelse har brutet räkenskapsår, juli 2017 – juni 2018. Siffrorna inom parentes avser 2017.

SÅ HÄR FINANSIERAS STOCKHOLMS STADSMISSIONS VERKSAMHETER

Stockholms Stadsmissions sociala verksamheter finansieras antingen via insamlade gåvor, eller via offentliga medel när verksamheter drivs på uppdrag av landsting eller kommun. I sociala företag erbjuds arbetsträning för människor som vill närma sig arbetsmarknaden, tack vare intäkter från försäljning av tjänster och produkter samt via arbetsmarknadsstöd från arbetsförmedlingen är detta möjligt.

OFFENTLIGFINANSIERAD VERKSAMHET

Stockholms Stadsmission bedriver flera verksamheter på uppdrag av, och finansierat av, det offentliga samhället. Som utförare av dessa välfärdstjänster drivs verksamheten utifrån värdegrund och utan vinstutdelning. Under 2018 hade Stockholms Stadsmission avtal med 125 kommuner och landsting, varav 26 av dem har köpt välfärdstjänster för totalt 52,2 miljoner kronor.

INSAMLINGSFINANSIERAD VERKSAMHET

Stockholms Stadsmission kliver in där det offentliga samhällets insatser inte räcker till och utformar verksamheten utifrån de behov som finns. För att göra detta är Stockholms Stadsmission beroende av gåvor från privatpersoner, företag och stiftelser. Totalt samlades det in 122 miljoner kronor.

SOCIALA FÖRETAG

Inom Sociala företag ingår 17 second hand-butiker, en Remake-butik, Grilliska Huset Mat och Möten, Blixtjobb och Matcentralen där bland annat Matmissionens två butiker ingår. Under 2018 hade Sociala företag 163,4 miljoner kronor i intäkter.

INSAMLING

Insamling sker från privatpersoner, företag samt stiftelser och är helt avgörande för att kunna driva många av Stockholms Stadsmissions verksamheter. Totalt samlades det in 122 miljoner kronor under 2018.

• Privatgivare

Privatpersoner bidrar med gåvor i form av pengar, kläder eller saker. Totalt bidrog 63 000 givare med 61,7 miljoner kronor 2018. Mycket glädjande är att allt fler väljer att bli månadsgivare.

• Testamenten

Testamentsgåvor i form av pengar, lösöre och annan egendom uppgick till 12,1 miljoner kronor 2018.

• Företag

Företagen bidrog med produkter, tjänster och pengar. Engagemanget i Stockholms Stadsmission har under de senaste åren ökat, vilket visar att intresset för lokalt hållbarhetsarbete blir allt viktigare för näringslivet. De monetära gåvorna uppgick till 19,3 miljoner kronor 2018.

• Stiftelser och organisationer

Stiftelser bidrar med gåvor i form av pengar och är med i olika typer av samarbeten. Insamlingen från stiftelser uppgick till 15,3 miljoner kronor 2018.

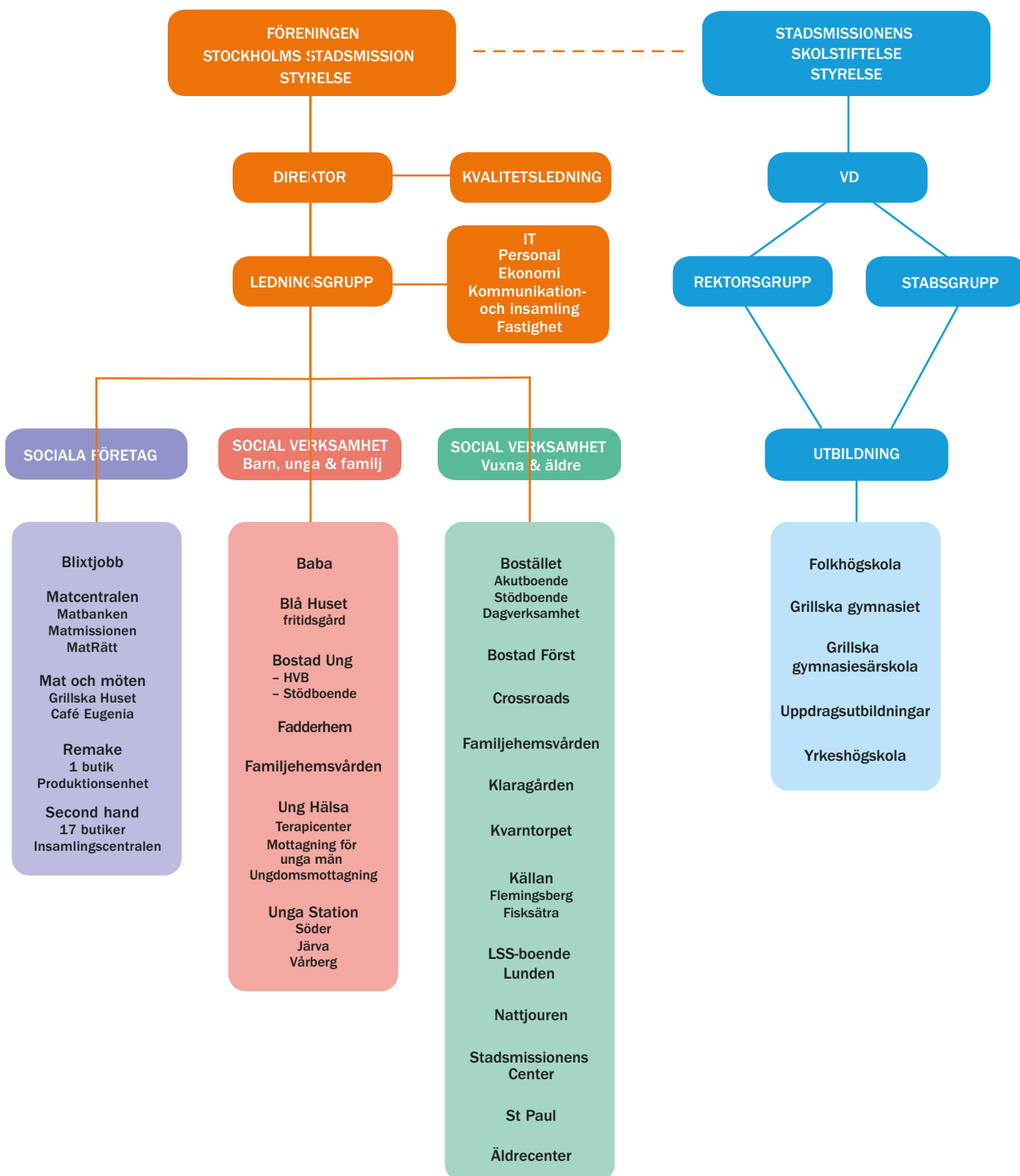
• PostkodLotteriet

PostkodLotteriet bedriver lotterier där vinsten går till ideell verksamhet, via cirka 50 förmånstagare, där riksföreningen Sveriges Stadsmissioner är en av dem. Dessa medel används till Stadsmissionernas sociala arbete. Stockholms Stadsmission fick 8,9 miljoner kronor från PostkodLotteriet 2018.



Stockholms Stadsmission har ett 90-konto och granskas av Svensk Insamlingskontroll, som ställer krav på att minst 75 procent av intäkterna går till ändamålet. Stockholms Stadsmission ligger en bra bit över den gränsen - under de senaste fem åren har i genomsnitt 87 procent av intäkterna gått till ändamålet. Stockholms Stadsmission är även medlem i Frivilligorganisationernas Insamlingsråd (FRII) som arbetar för etisk och professionell insamling och följer FRII:s kvalitetskod, samt medlem i Famna som är riksorganisationen för idéburen välfärd.

ORGANISATION 2018



ORGANISATION OCH STYRELSE

Stockholms Stadsmission är en idéburen organisation med tre verksamhetsområden som leds av områdeschefer. Under varje områdeschef finns verksamhetschefer för varje verksamhet. Organisationen leds i sin helhet av en direktor som i sin tur utser en ledningsgrupp. Direktor utses av Stockholms Stadsmissions styrelse. Stockholms Stadsmission är också stiftare av Stadsmissionens Skolstiftelse som har ytterligare ett verksamhetsområde under ledning av vd. Redovisning av stiftelsen sker i separat årsredovisning.

Stockholms Stadsmissions styrelse svarar för organisation och förvaltning av verksamheten samt utser Stadsmissionens Skolstiftelses styrelse. Stockholms Stadsmissions styrelse utses av föreningens medlemmar förutom för den ledamot som är anställd i föreningen och vald av lokala fackliga organisationer. Styrelseledamöterna väljs för tre år i taget och uppstår inget arvode för sitt styrelsearbete. Styrelsen möts minst fem gånger per år och ska bestå av minst sex och högst tio ledamöter. Under 2018 har styrelsen sammanträtt åtta gånger.

STOCKHOLMS STADSMISSIONS LEDNINGSGRUPP 2018

Ledningsgruppen utses av direktor och är operativt ansvarig för organisationen.



Marika Markovits
Direktor

Anställd sedan: 2003

Direktor från 2004. Präst i Svenska kyrkan och har arbetat många år i förort med fokus på barn och unga. Marika har stor erfarenhet av att arbeta i samverkan med socialtjänst, skola, polis och barn- och ungdomspsykiatri.



Marie Olofsson,
Administrativ chef

Anställd sedan: 2018

Civilekonom och med lång erfarenhet av att leda stöd-funktioner, särskilt Ekonomi och HR och har arbetat inom flera olika branscher, bl.a. med fastighets- och IT-frågor både i konsultföretag och kommun.



Marika Hjelm Siegwald
Kommunikations- och insamlingschef

Anställd sedan: 2015

Fil.kand i internationell marknadsföring Mälardalens högskola och journalistutbildning JMK, Stockholms universitet. Marika har drygt 20 års erfarenhet av varumärkesbyggande kommunikation som kommunikationschef för Absolut Vodka, barnrättsorganisationen Plan Sverige och Coop Logistik AB. Sitter idag i FRIL:s styrelse.



Anna Johansson
Socialchef

Anställd sedan: 2008

Fil. mag. i internationell ekonomisk historia, statsvetenskap och genusvetenskap. Anna har mångårig erfarenhet av socialt arbete inom idéburen sektor i Storbritannien och Sverige. Ledamot i Eurodiaconias styrelse.



Jonas Wihlstrand
Socialchef

Anställd sedan: 2009

Teolog och beteendevetare, med lång erfarenhet av strategiska roller inom idéburen och offentlig sektor. Jonas har tidigare haft politiska förtroendeuppdrag på regional och kommunal nivå och ingår idag i Famna:s styrelse, som är riksorganisationen för idéburen välfärd.



Johan Rindevall
Tf chef Sociala företag

Anställd sedan: 2015

Statsvetare med tio års erfarenhet inom detaljhandeln. Bakgrund som förtroendevald bland annat som ordförande för Värnpliktsrådet, med fokus på jämställdhetsarbetsmiljö- och utbildningsfrågor inom Försvarmakten. Tidigare styrelseledamot för myndigheten Styrelsen för Psykologiskt Försvar.

MEDARBETARE

Stockholms Stadsmission hade under 2018 helårsanställda motsvarande 558 (474) personer varav 348 (303) kvinnor och 210 (171) män. Sjukfrånvaron uppgick till 6,8 (5,5) procent.

Siffrorna inom parantes avser 2017.

VOLONTÄRER

Stockholms Stadsmissions volontärer är ett oumbärligt komplement till anställd personal och en del av verksamheterna är helt eller till stor del volontärbaserade. Sammanlagt arbetade 377 (371) volontärer tillsammans närmare 17 568 (17 288) timmar i verksamheten.

STYRELSEN 2018



Per-Olof Söderberg
Ordförande

Invald: 2013, ordförande fr.o.m. juni 2015

Per-Olof är styrelseordförande och grundare av Söderberg & Partners AB. Han är bland annat också styrelseledamot och delägare i Ratos AB. Per-Olof har styrelseuppdrag för Handelshögskolan i Stockholm och Stockholms Handelskammare och är också en av initiativtagarna till Inkludera Invest. Han är Civilekonom från Handelshögskolan och har en MBA från INSEAD. Har under året deltagit i 8 av 8 styrelsemöten.



Victoria Engman Broadley
Arbetstagarledamot

Invald: juni 2017, avgick från styrelsen 22 april 2018

Victoria har arbetat som utvecklingsledare på Stockholms Stadsmission. Victoria har en Kulturvetaexamen från Stockholms universitet samt studier i sociologi och statsvetenskap. Har under året deltagit i 1 av 1 styrelsemöten.



Anders Lago
Vice ordförande
t.o.m. juni 2018

Invald: maj 2012, vice ordförande fr.o.m. juni 2016, avgick från styrelsen i juni 2018

Anders är ordförande för HSB:s Riksförbund. F.d. kommunalråd i Södertälje där han bland annat medverkade till den så kallade Telgemodellen. Har under året deltagit i 2 av 3 styrelsemöten.



André Andersson
Vice ordförande

Invald: juni 2017, vice ordförande fr.o.m. juni 2018

André är advokat och delägare i Mannheimer Swartling Advokatbyrå sedan 1994. Han leder byråns verksamhetsgrupp för Bank och Finans och är också byråns Global Relationship Partner. André är aktiv vid Stockholm Centre for Commercial Law där han bland annat är styrelseledamot. Han har en jur kand och en ekonomexamen från Lunds Universitet. Har under året deltagit i 8 av 8 styrelsemöten.



Marie Ledin
Styrelseledamot

Invald: 2008, avgick från styrelsen i juni 2018

Marie är vd för bokförlaget Anderson Pocket och för Polar Music Prize – ett internationellt musikpris instiftat av Stikkan Anderson. Tidigare varit verksam som skivbolagschef, bland annat på BMG. Har under året deltagit i 2 av 3 styrelsemöten.



Linus Almqvist
Styrelseledamot

Invald: juni 2018

Linus har lång erfarenhet av kommunikation, marknadsföring, varumärkesutveckling och sponsring på företag som Bårncancerfonden, Vattenfall, SAS, Barilla och Arla. Han har examen från Svenska Handelshögskolan i Helsingfors och jobbar idag som kommunikationsdirektör på samhällsrådgivaren och teknikkonsulten Ramboll. Har under året deltagit i 5 av 5 styrelsemöten.



Lotta Ledin
Styrelseledamot

Invald: juni 2017

Lotta är volontär sedan 2011, med fasta uppdrag på Stadsmissionens Center, Bostället, Crossroads, St Paul och volontärdrivna verksamheten Kulturcafé. Tar också emot studiebesök och informerar om Stockholms Stadsmissions verksamheter. Har under året deltagit i 8 av 8 styrelsemöten.



Magdalena Bosson
Styrelseledamot

Invald: juni 2017, avgick från styrelsen i oktober 2018

Magdalena är stadsdirektör Stockholms stad. Tidigare kommundirektör i Huddinge, länsöverdirektör Länsstyrelsen i Stockholms län. Mångårig kommunal erfarenhet samt vd för allmännyttiga bostadsbolaget AB Familjebostäder i Stockholm. Har under året deltagit i 4 av 6 styrelsemöten.



Lars Oscarsson
Styrelseledamot

Invald: 2015

Lars är professor i socialt arbete vid Ersta Sköndal högskola. Lars har en socionomexamen samt filosofi doktorexamen från Stockholms universitet. Han har flera akademiska uppdrag samt uppdrag för Socialstyrelsen. Har under året deltagit i 7 av 8 styrelsemöten.



Evin Cetin
Styrelseledamot

Invald: juni 2018

Evin är advokat, grundare och delägare av Advokatbyrå Dubio. Hon fokuserar på brottmål, men även asyl- och migrationsrätt samt familjerätt. Evin har en jur kand-examen från Uppsala Universitet och har specialiserat sig inom EU-rätt på Maastricht Universitetet. Hon har även arbetat politiskt som både politisk sakkunnig och ombudsman. Har under året deltagit i 5 av 5 styrelsemöten.



Anders Ståhl
Arbetstagarledamot

Invald: juni 2018

Anders har de senaste tio åren arbetat med marknadsföring och insamling på Stockholms Stadsmission och tidigare på Naturskyddsföreningen. Han har en magisterexamen i företagsekonomi från Mittuniversitetet och är certifierad fundraiser från Berghs School of Communication. Har under året deltagit i 5 av 5 styrelsemöten.



Claes Ekström
Styrelseledamot

Invald: juni 2018

Claes har lång erfarenhet från näringslivet och civilsamhället. Han har varit verksam inom McKinsey under 23 år och de senaste 10 åren på Altor. Inom civilsamhället har Claes varit engagerad inom flera organisationer, till exempel Mentor Sverige samt ordförande för Swedfund, statens utvecklingsbolag för utvecklingsländer. Claes är civilingenjör och civilekonom. Har under året deltagit i 1 av 5 styrelsemöten.



Britta Wallgren
Styrelseledamot

Invald: juni 2016

Britta är chef Capiro Sverige och sitter även i koncernledningen för Capiro AB. Hon har läkarexamen från Karolinska Institutet och specialistutbildning i Anestesi och intensivvård. Britta har även ledarutbildning från Handelshögskolan och Harvard Business School Executive Education. Har under året deltagit i 7 av 8 styrelsemöten.

FINANSIELL ÅRSRAPPORT 2018



Förvaltningsberättelse

Årsredovisning 2018 för Stockholms Stadsmission, org. nr 802003-1954

Allmänt om verksamheten

Syfte och ändamål

Stockholms Stadsmission är en idéburen organisation som har som ändamål att utifrån en kristen grundsyn utöva social hjälpverksamhet bland ensamma och utslagna, för äldre och sjuka samt verka för barns och ungdomars vård, utbildning och fostran. Organisationen finansieras genom insamling, offentlig finansiering, intäkter från Stockholms Stadsmissions sociala företag, finansiell avkastning och avkastning från fastighetsförvaltning. För främjande av organisationens ändamål har under året aktiviteter och verksamhet skett som beskrivs under rubriken nedan. I enlighet med ÅRL 6 kap 11§ har Stockholms Stadsmission valt att upprätta den lagstadgade hållbarhetsrapporten som en från årsredovisningen avskild rapport. Hållbarhetsrapporten finns tillgänglig på sidorna 22-25. Effektrapport publiceras på Stockholms Stadsmissions hemsida www.stadsmissionen.se under hösten.

För att uppfylla ändamålet har följande gjorts under 2018:

Social verksamhet barn och unga

- 1 611 familjer fick ekonomiskt stöd via Unga Station
- 20 936 besök totalt på Unga Station Söder, Järva och Vårberg
- Unga Station Söders öppna tjejevksamhet hade 1 906 besök fördelat på 79 deltagare
- 13 928 besök på Källan Fisksätra och i Flemingsberg
- 18 029 besök gjordes på fritidsgården Blå Huset i Tensta
- 6 303 terapitimmar genomfördes på Ung Hälsa
- 4 522 besök på Baba fördelat på 212 unika deltagare
- Baba delade ut 2 185 matkassar under året
- Totalt 386 ensamkommande ungdomar fick boende i Fadderhem och i anläggningsboenden

Social verksamhet vuxna

- 10 566 besök på Klaragården, för kvinnor i hemlöshet
- 23 885 besök på Stadsmissionens Center, för män i hemlöshet. Besöken är fördelade på 622 unika individer
- Äldrekollo på Stenfasta tog emot 264 deltagare
- 19 709 besök på Äldrecentrets öppna dagverksamhet
- Nattjouren genomförde under året 6 056 insatser
- 10 358 boendenätter på Boställets akutboende
- 66 unika individer har bott på Boställets stödboende
- 20 022 besök på Crossroads
- 4 400 besök i St Paul. Under de kallaste nätterna under februari och mars månad öppnade St Paul upp nattetid och tog emot 1 016 besök

Sociala företag

- Sociala företag tog under 2018 emot 663 deltagare i arbetsträning. Av dessa gick 329 igenom hela programmet för arbetsträning och av de som vid årets slut genomgått hela programmet gick 43 procent vidare till arbete eller studier. Fördelningen av deltagare i arbetsträning i verksamheterna var följande:
 - Second hand-butikerna 393 personer
 - Insamlings- och produktion Sättra 94 personer
 - Remake 79 personer
 - Grilliska Huset/Mat och möten 47 personer
 - Matcentralen 50 personer
- Totalt omhändertogs 585 ton livsmedel i hela Matcentralen där Matmissionen ingår
- Matmissionen har totalt 4 276 medlemmar
- Second hand hade under 2018, över 1 miljon köp i butikerna
- Second hand samlade in 1 733 ton textilier
- Remake producerade 2 385 produkter
- Blixtjobb hade totalt 4 208 arbetstillfällen/uppdrag och i snitt arbetade 30 personer/månad med uppdrag via Blixtjobb

Utbildning

Stadsmissionens Skolstiftelse hade under läsåret 2017/2018 följande antal studerande:

- Grilliska gymnasiet 2 311
- Grilliska gymnasiesärskola 30
- Stadsmissionens SFI 23
- Stadsmissionens Yrkehögskola 55
- Stadsmissionens Folkhögskola 167

Huvudmannaskap och samarbeten

Stockholms Stadsmission är grundare och huvudman för Stadsmissionens Skolstiftelse och Stiftelsen Edestahemmet. Stiftelserna avlämnar egna årsredovisningar.

Stockholms Stadsmission har 90-konto, vilket innebär att organisationen kontrolleras av Svensk Insamlingskontroll utifrån de krav som ställs på en 90-konto-organisation. Stockholms Stadsmission är även medlem i FRIL, Frivilligorganisationernas Insamlingsråd, och följer deras kvalitetskod och riktlinjer.

Stockholms Stadsmission är medlem i Famna som är riksorganisationen för idéburen välfärd.

Stockholms Stadsmission har ett medlemskap i riksföreningen Sveriges Stadsmissioner. Sveriges Stadsmissioner bildades 2007 och har bland annat till syfte att främja en gemensam dialog, opinionsbildning och utveckling för de olika lokala stadsmissionerna. Nio stadsmissioner ingår i riksföreningen och finns i Eskilstuna, Göteborg, Kalmar, Linköping, Skåne, Stockholm, Uppsala, Västerås och Örebro.

Insamlingsvägar

Del av Stockholms Stadsmissions intäkter kommer från insamling; från privatpersoner, stiftelser, företag och testamenten. I not 2 på sid 44 redovisas hur intäkterna är fördelade.

Ändamålsbestämda medel

Gåvogivare och bidragsgivare har möjlighet att rikta sin gåva/bidrag till specifika verksamheter och områden. Det innebär att vissa medel är ändamålsbestämda och endast kan nyttjas till de verksamheter och områden de är givna till. Blir de inte fullt utnyttjade under året reserveras de i balansräkningen och ianspråk tas vid senare tillfälle.

Viktiga beslut

Styrelsen tog beslut om ny strategi, Kompassen 2019-2022, för hur Stockholms Stadsmission ska arbeta de fyra kommande åren och hur verksamheten kan ställas om mest effektivt utifrån den. I strategin har kärnverksamheten tydliggjorts. Konkret innebär det att kärnverksamheten ska omfatta boende, arbetsintegration, basbehovsstöd och socialt rättighetsarbete. Fokus sätts på deltagarnas resa genom olika insatser inom Stockholms Stadsmission för att förbättra möjligheten för deltagarna att nå sina mål. Samarbetet med Stadsmissionens Skolstiftelse utvecklas för att stärka elevernas samhällsengagemang. Samt förtydligar hur organisationen bidrar till FN:s globala mål i Agenda 2030 för hållbar utveckling.

Utifrån ovan fokus på kärnverksamheter har en rad beslut tagits:

- Stadsmissionens Center, Klaragården, Akutboendet för män och Akutboendet för kvinnor görs om till två nya sammanhållna dygnet runt-verksamheter från och med maj 2019. En för kvinnor i akut hemlöshet och en för män. I Boställets lokaler på Söder blir det, utöver Stödboendet, en dygnet runt-verksamhet för kvinnor och på Kungsholmen blir det för män. Klaragårdens dagverksamhet flyttar till Bostället och blir en del av dygnet runt-verksamheten för kvinnor i hemlöshet.
- Beslut om att Blixtjobb ska överlåtas till annan part och/eller avvecklas. Skyddsvärnet tog över verksamheten den 1 april 2019 och fortsätter att driva Blixtjobb under samma namn.
- Stockholms Stadsmission ska inte bedriva vård- och behandlingsverksamhet. Detta medför att Ung Hälsa ska överlåtas till annan part och/eller avvecklas senast årsskiftet 2019/2020. Samtal pågår med möjliga tagare.
- Remake Sollentuna avvecklas och produktion flyttas till Farsta.
- Äldrekollo avvecklas. Sista kolloet genomförs sommaren 2019.
- Äldrecenter avvecklas vid årsskiftet 2018/2019, målgruppen välkomnas till Mötesplats St Paul vid Mariatorget.
- Stockholms Stadsmission ska inte bedriva fritidsgårdar. Fritidsgården Blå Huset återgår 2019/2020 till Spånga Tensta stadsdel.
- Ökad satsning på LSS-boenden. Lunden togs över från Sociala Missionen och fastigheten köptes.
- Chefsorganisationen ses över och ny organisation implementeras under våren 2019.

Parallellt med arbetet och beslut om Kompassen 2019-2022 har arbete med ny Insamlingsstrategi, Kommunikationsstrategi, Varumärkesplattform och Opinionsbildningsstrategi genomförts.

Väsentliga händelser under året

Matcentralen och Matmissionen i Veddesta stängdes vid årsskiftet 2018/2019 då rivningskontraktet gick ut. Kunder hänvisas till Matmissionen i Hägersten tills dess Stockholms Stadsmission hittat ny lokal.

Kafé och lunchrestaurangen MatRätt i Veddesta köpcentrum, som var ett projekt inom ramen för arbetsintegration och att bidra till att minska onödigt matsvinn, avslutades under sommaren 2018. Projektet delfinansierades av Tillväxtverket och Electrolux.

En ny second hand-butik har öppnat i Bromma, Stockholms Stadsmission har därmed 17 butiker vid årsskiftet 2018/2019.

Fas 1 av projekt Fadderhem är avslutat. Syftet med Fadderhem har varit att stötta ensamkommande ungdomar att hitta nya tillfälliga boenden i Stockholm i väntan på asylbeslut och att de på så sätt inte tvingas flytta till annan ort. Projektet har sedan starten ombesörjt boenden för 386 ungdomar som fyllt 18 år under tiden de väntat på beslut i sin asylprocess. 137 av dem fick plats i Fadderhem, resterande i anläggningsboenden. Fadderhem drivs genom föreningsbidrag från Stockholms stad.

Unga Station Vårberg flyttade till nya lokaler i slutet av året till större och mer ändamålsenliga. Unga Station ska vara en trygg mötesplats för gemenskap och stöd.

Framtida utveckling

Stockholms Stadsmissions framtida utveckling är beskriven i strategidokumentet Kompassen 2019-2022. Under 2019 genomförs en omorganisering av verksamheterna där syftet är:

- att skapa fokus på deltagarnas resa genom verksamheten
- att skapa ett nära och coachande chefskap för medarbetarna
- att chefsuppdragen blir mer hållbara
- att utvecklingsresurser samt marknads- och kommunikationsresurser kommer alla verksamheter till del
- Ombyggnationer i fastigheterna Herden och Bostället, våra två nya dygnet runt-verksamheter för män respektive kvinnor, som i och med det får enskilda rum istället för flerbäddsrum. Renovering genomförs också i fastigheten för LSS-boendet Lunden. Investering på 6 miljoner kronor under 2019.
- Hyresavtal tecknas för att driva ytterligare två LSS-boenden.
- Eventuell försäljning av Stenfasta utreds under året.
- 2019 utökar Sociala företag med tre second hand-butiker.
- En opinionsbildningsstrategi antas som innebär fokus på hemlöshetsfrågor och att driva sociala rättighetsfrågor.
- Ny insamlingsstrategi innebär investering på 6 miljoner kronor i utökade tjänster, för att bland annat jobba med always on-kommunikation.
- Varumärkesplattformen antas som tydliggör Stockholms Stadsmissions roll som utanförskapets bekämpare och vars syfte är att förflytta och bredda allmänhetens syn på organisationen – från en organisation enbart för människor i hemlöshet till en idéburen samhällsförbättrare.
- Stockholms Stadsmission kommer framöver utmana bostadsmarknaden med en modell för bostäder med hyror som människor med låga inkomster kan betala.

Resultat och ställning

(Siffrorna inom parentes avser 2017)

Stockholms Stadsmission redovisar från och med 2014 i enlighet med K3 och FRIL:s styrande riktlinjer för årsredovisning.

Årets resultat uppgår till -18,4 miljoner kronor (171,8). Under 2018 minskade Stockholms Stadsmissions insamling med cirka 3 procent från cirka 126 till cirka 122 miljoner kronor. Minskningen mot jämförelseåret består till största delen av testamenter, som minskade från 24,4 till 12,1 miljoner kronor. Gåvor från privatpersoner ökade från 53,5 till 61,7 miljoner kronor. Övriga gåvor har ökat från 2,7 miljoner kronor till 4,8 miljoner kronor.

I år erhöll Stockholms Stadsmission via riksföreningen Sveriges Stadsmissioner 8,9 miljoner kronor (9,3) från PostkodLotteriet. Från Stockholms stad erhöles bidrag om 65,2 miljoner kronor (19,6). Ökningen relaterade främst till boende för ensamkommande unga/Fadderhem.

Försäljningen från Sociala Företag ökade från 134,7 till 147,8 miljoner kronor, en ökning med 9,7 procent. Vårdavgifter, verksamhet som säljs till offentliga myndigheter, kommun, stadsdelsnämnder m.fl. minskade från 55,3 till 52,2 miljoner kronor. Totalt ökade omsättningen med cirka 13,7 procent från 365,2 till 423,2 miljoner kronor.

Ändamålskostnaderna uppgick till 411,4 miljoner kronor (346,9). Andelen ändamålskostnader i förhållande till verksamhetsintäkter är 97 (95) procent. Kravet från Svensk Insamlingskontroll är minst 75 procent. Över tid har Stockholms Stadsmission som målsättning att hålla en genomsnittlig ändamålsprocent på 85 procent, de senaste fem åren ligger genomsnittet på 87 procent.

Administrationskostnaderna utgör 4 procent (5) och insamlingskostnaderna står för 5 (7) procent av de totala kostnaderna. Resultat från finansiella investeringar och räntekostnader uppgick till 11,7 miljoner kronor (7,5). Den största orsaken till förändringen är utdelning på värdepapper om 7,2 miljoner kronor. Den finansiella förvaltningen hanteras av Stockholms Stadsmissions placeringsutskott och styrs av organisationens placeringspolicy som finns på hemsidan.

Under rubriken Förändring av ändamålsbestämda medel framgår att -7,0 miljoner kronor, som tidigare år har reserverats, nu har tagits i anspråk. Detta är framförallt medel till Särskildnyttan, Kolloverksamhet, Klaragården och Unga Station. Detta är ändamålsbestämda medel som erhållits specifikt för dessa verksamheter, men inte nyttjats tidigare.

Ändamålsbestämda medel som erhållits men inte förbrukats och därför reserverats uppgår till 2,7 miljoner kronor och dessa avser avsättning framför allt till barnfamiljer och unga vuxna samt tandvård. Ändamålsbestämda medel i balansräkningen har minskat med nettot av utnyttjande av ändamålsbestämda medel och reservering av ändamålsbestämda medel. I balansräkningen framgår att andelen eget kapital och fonder i förhållande till summa eget kapital och skulder är 63 (69) procent.

Finansiella Nyckeltal (tkr)					
	2014	2015	2016	2017	2018
Soliditet exkl ändamålsbestämda medel	42%	48%	54%	69%	63%
Ändamålsbestämda medel	36 817	28 452	18 505	16 943	12 682
Verksamhetsintäkter	296 764	327 815	398 120	365 249	423 181
Gåvor	128 751	134 991	171 647	125 998	122 054
Gåvor/verksamhetsintäkter	43%	41%	43%	34%	29%
Ändamålskostnader	259 390	273 269	319 010	346 886	411 384
Ändamålskostnader/verksamhetsintäkter	87%	83%	80%	95%	97%

Eget kapital		Fonder	Ändamålsbestämda medel	Balanserat resultat inkl årets resultat
Ingående balans	2018-01-01	28 822	16 943	370 314
Utnyttjande av ändamålsbestämda medel			-6 951	6 951
Ändamålsbestämning av medel			2 690	-2 690
Fonder			-	
Årets resultat				-18 428
Eget kapital	2018-12-31	28 822	12 681	356 147

Kodrapporten, i enlighet med FRIL:s kvalitetskod, återfinns på www.stadsmissionen.se

Stockholms Stadsmissions finansiella resultat och ställning framgår av resultat- och balansräkning samt noter.

Styrelsen

Styrelsen har under året haft 8 protokollförda möten. Ingen ersättning har utgått till styrelsen.

Per-Olof Söderberg, ordförande fr.o.m. juni 2015.
Styrelseordförande och grundare av Söderberg & Partners AB.
Har under året deltagit i 8 av 8 styrelsemöten.
Invalid: december 2013

André Andersson, vice ordförande fr.o.m. juni 2018
Advokat och delägare i Mannheimer Swartling Advokatbyrå.
Har under året deltagit i 8 av 8 styrelsemöten.
Invalid: juni 2017

Linus Almqvist, styrelseledamot
Kommunikationsdirektör på samhällsrådgivaren och teknikkon-sulten Ramboll.
Har under året deltagit i 5 av 5 styrelsemöten.
Invalid: juni 2018

Magdalena Bosson, styrelseledamot. Avgick i oktober 2018
Stadsdirektör Stockholms stad.
Har under året deltagit i 4 av 6 styrelsemöten.
Invalid: juni 2017

Evin Cetin, styrelseledamot
Advokat, grundare och delägare av Advokatbyrån Dubio.
Har under året deltagit i 5 av 5 styrelsemöten.
Invalid: juni 2018

Claes Ekström, styrelseledamot
Har varit verksam inom McKinsey under 23 år och de senaste 10 åren på Altor.
Har under året deltagit i 1 av 5 styrelsemöten.
Invalid: juni 2018

Victoria Engman Broadley, arbetstagarledamot.
Avgick i april 2018.
Har arbetat som utvecklingsledare på Stockholms Stadsmission.
Har under året deltagit i 1 av 1 styrelsemöten.
Invalid: juni 2017

Anders Lago, vice ordförande. Avgick i juni 2018.
Ordförande för HSB:s Riksförbund.
Har under året deltagit i 2 av 3 styrelsemöten.
Invalid: maj 2012

Marie Ledin, styrelseledamot. Avgick i juni 2018.
Vd för bokförlaget Anderson Pocket och Polar Music Prize.
Har under året deltagit i 2 av 3 styrelsemöten.
Invalid: december 2008

Lotta Ledin, styrelseledamot
Volontär på Stockholms Stadsmission.
Har under året deltagit i 8 av 8 styrelsemöten.
Invalid: juni 2017

Lars Oscarsson, styrelseledamot
Professor i socialt arbete vid Ersta Sköndal högskola.
Har under året deltagit i 7 av 8 styrelsemöten.
Invalid: juni 2015

Anders Ståhl, arbetstagarledamot
Arbetar med marknadsföring och insamling på Stockholms Stadsmission.
Har under året deltagit i 5 av 5 styrelsemöten.
Invalid: juni 2018

Britta Wallgren, styrelseledamot
Chef Capio Sverige och sitter även i koncernledningen för Capio AB. Har under året deltagit i 7 av 8 styrelsemöten.
Invalid: juni 2016

Resultaträkning 2018 (Tkr)

	Not	2018	2017
Verksamhetsintäkter			
Medlemsavgifter		51	46
Gåvor	2	122 054	125 998
Bidrag	3	80 429	33 866
Nettoomsättning	4	209 704	194 895
Övriga intäkter	5	10 943	200 432
Summa verksamhetsintäkter		423 181	555 237
Verksamhetskostnader	6,7		
Ändamålskostnader		-411 384	-346 886
Insamlingskostnader		-24 749	-26 364
Administrationskostnader		-16 914	-17 469
Övriga kostnader		-245	-261
Summa verksamhetskostnader		-453 292	-390 980
Verksamhetsresultat		-30 111	164 257
Resultat från finansiella investeringar			
Resultat från värdepapper och fordringar som är anläggningstillgångar	8	13 380	8 772
Räntekostnader och liknande resultatposter		-1 696	-1 261
Summa resultat från finansiella poster		11 684	7 511
Årets resultat		-18 428	171 768

Förändring av ändamålsbestämda medel			
Årets resultat enligt resultaträkningen (se ovan)		-18 428	171 768
Utnyttjande av ändamålsbestämda medel från tidigare år		6 951	11 573
Avsättning till ändamålsbestämda medel av årets insamling		-2 690	-10 011
Kvarstående belopp för året/förändring balanserat kapital		-14 167	173 330

Balansräkning 2018 (Tkr)

	Not	2018-12-31	2017-12-31
Anläggningstillgångar			
Immateriella anläggningstillgångar			
Balanserade utgifter för programvara	9	1 907	1 095
Pågående immateriell investering	10	996	1 224
		2 903	2 319
Materiella anläggningstillgångar			
Byggnader och mark	11,12	139 005	124 352
Inventarier	13	9 239	10 500
Nedlagda utgifter på annans fastighet	14	3 207	3 326
Pågående nyanläggningar fastighet	15	5 865	3 629
Pågående materiell investering	16	572	346
		157 888	142 153
Finansiella anläggningstillgångar			
Långfristiga värdepappersinnehav	17	339 124	363 042
Övriga långfristiga fordringar		769	662
		339 893	363 704
Summa anläggningstillgångar		500 684	508 176
Omsättningstillgångar			
Varulager		137	225
		137	225
Kortfristiga fordringar			
Kundfordringar		12 243	11 548
Övriga fordringar		6 204	5 267
Förutbetalda kostnader och upplupna intäkter	18	19 740	17 264
		38 187	34 079
Kassa och bank		68 084	38 191
Summa omsättningstillgångar		106 408	72 495
Summa tillgångar		607 092	580 671

Balansräkning 2018 (Tkr)

	Not	2018-12-31	2017-12-31
Eget kapital och skulder			
Eget kapital			
Fonder		28 822	28 822
Ändamålsbestämda medel		12 682	16 943
Balanserat kapital		356 148	370 314
		397 652	416 079
Avsättningar			
Avsättningar för pensioner		535	535
		535	535
Långfristiga skulder			
Övriga skulder till kreditinstitut	19	118 554	108 320
		118 554	108 320
Kortfristiga skulder			
Skulder till kreditinstitut		3 874	3 149
Leverantörsskulder		11 181	11 638
Övriga skulder		10 635	9 379
Upplupna kostnader och förutbetalda intäkter	20	64 661	31 571
		90 351	55 737
Summa eget kapital och skulder		607 092	580 671

Kassaflödesanalys 2018 (Tkr)

	Not	2018	2017
Den löpande verksamheten			
Verksamhetsresultat		-18 428	171 768
<i>Justeringar för poster som inte ingår i kassaflödet, m m.</i>			
Avskrivning och nedskrivningar		11 689	11 283
Rearesultat försäljning av anläggningstillgångar	5	245	-189 727
Rearesultat försäljning av värdepapper	8	-6 115	-5 110
Avsättningar till pensioner		-	-25
		-12 609	11 811
Kassaflöde från den löpande verksamheten före förändringar av rörelsekapital			
Förändringar i verksamhetskapital			
Förändring av varulager		88	113
Förändring av kortfristiga fordringar		-4 142	-1 460
Förändring kortfristiga skulder		33 817	-4 414
Kassaflöde från den löpande verksamheten		17 154	-17 572
Investeringsverksamheten			
Förvärv av immateriella anläggningstillgångar		-974	-1 438
Förvärv av materiella anläggningstillgångar		-27 480	-8 365
Sålda materiella anläggningstillgångar		200	210 341
Investering finansiella tillgångar		-7 049	-254 730
Avyttring finansiella tillgångar		37 082	51 659
Kassaflöde från investeringsverksamheten		1 779	-2 533
Finansieringsverksamheten			
Nyupptagna lån		14 500	-
Amortering av låneskulder		-3 540	-2 733
Kassaflöde från finansieringsverksamheten		10 960	-2 733
Årets kassaflöde			
Likvida medel vid årets början		38 191	61 028
Likvida medel vid årets slut		68 084	38 191

Noter 2018 (Tkr)

Not 1 Redovisnings- och värderingsprinciper

Stockholms Stadsmission har upprättat årsredovisningen i enlighet med årsredovisningslagen och enligt Bokföringsnämndens allmänna råd BFNR 2012:1 Årsredovisning (K3) och följer Frivilligorganisationernas insamlingsråds (FRIL) och Stiftelsen för insamlingskontroll (SIK) riktlinjer för årsredovisning.

Principerna är oförändrade jämfört med tidigare räkenskapsår.

Resultaträkningen

Verksamhetsintäkter

Det inflöde av ekonomiska fördelar som företaget erhållit eller kommer att erhålla för egen räkning redovisas som en intäkt. Intäkterna värderas till verkligt värde av det som erhållits eller kommer att erhållas. Nedan beskrivs för respektive intäktspost när intäktsredovisning sker.

Medlemsavgifter

Medlemsavgifter omfattar inbetalningar för medlemskap i föreningen. Medlemsavgifter redovisas vid inbetalning från medlemmen och intäkt redovisas över den tidsperiod som avses.

Gåvor och bidrag

En transaktion i vilken organisationen tar emot en tillgång eller en tjänst som har ett värde utan att ge tillbaka motsvarande värde i utbyte är en gåva eller ett erhållt bidrag. Om tillgången eller tjänsten erhålls därför att organisationen uppfyllt eller kommer att uppfylla vissa villkor och om organisationen har en skyldighet att återbetala till motparten om villkoren inte uppfylls, är det ett erhållt bidrag. Är det inget bidrag är det en gåva.

Gåvor redovisas som huvudregel som intäkt när de erhålls. Gåvor som organisationen avser att stadigvarande bruka i verksamheten redovisas som anläggningstillgångar. Övriga gåvor redovisas som omsättnings-tillgångar.

Vad gäller gåvor i form av insamlade kläder och liknande som organisationen avser att sälja vidare redovisas intäkten vid försäljningen. Gåvor i form av insamlade kläder och liknande som organisationen avser att skänka vidare redovisas inte som intäkt. Gåvorna värderas som huvudregel till verkligt värde.

Bidrag redovisas som en intäkt när villkoren för att erhålla bidraget uppfylls. Erhållna bidrag redovisas som skuld till dess villkoren för att erhålla bidraget uppfylls. Erhållna bidrag värderas till det verkliga värdet som organisationen fått eller kommer att få.

Nettoomsättning består av försäljning, vårdavgifter samt övriga intäkter. Intäkt vid försäljning av varor redovisas normalt vid försäljningstillfället. Intäkt vid försäljning av tjänster intäktsförs när tjänsten levererats. Vårdavgifterna intäktsredovisas i den period när tjänsten utförts.

Övriga intäkter består främst av hyresintäkter. Hyresintäkterna intäktsförs den period som hyran avser.

Verksamhetskostnader

Verksamhetskostnader delas in i följande funktioner: ändamålskostnader, insamlingskostnader och administrationskostnader.

Ändamålskostnader är sådana kostnader som kan hänföras till organisationens uppdrag enligt stadgarna. Här ingår kostnader för lokaler, personal och drift för hjälpverksamheten. Till ändamålskostnader räknas även kostnader för opinionsbildande verksamhet.

Insamlingskostnader ska återspegla de kostnader som föreningen haft för att samla in medel. Med insamlingskostnader menas kostnader för insamlingsarbete som riktar sig mot organisationens samtliga givare, dvs såväl privatpersoner som företag och organisationer. Detta omfattar både befintliga givare och arbetet med att söka nya givare genom

kampanjer, utskick och underhåll av givarregister. Insamlingskostnader kan således bestå av TV-och radioreklam, annonser, informationsmaterial, insamlingsmaterial och personal som arbetar med insamlingsaktiviteter.

Administrationskostnader är sådana kostnader som behövs för att administrera organisationen. Hit räknas kostnader för t.ex. extern revision och administrativa avdelningens kostnader för personal och lokal. Om en kostnad varken avser ändamål, medlemsvård/värning eller insamling hänförs den till administration.

Leasing

Alla organisationens leasingavtal redovisas som operationella dvs leasingavgiften redovisas linjärt över leasingperioden.

Ersättningar till anställda

Löpande ersättningar till anställda i form av löner, sociala avgifter och liknande kostnadsförs i takt med att de anställda utför tjänster.

Ersättningar till anställda efter avslutad anställning

Pensionsförpliktelserna klassificeras som avgiftsbestämda planer. Avgifterna för avgiftsbestämda planer redovisas som kostnad. Obetalda avgifter redovisas som skuld.

Balansräkningen

Tillgångar, avsättningar och skulder har värderats till anskaffningsvärde om ingen annat anges.

Immateriella tillgångar

De immateriella tillgångarna utgörs av förvärvade utgifter för programvara. De redovisas till anskaffningsvärde minskat med ackumulerade avskrivningar och nedskrivningar. Avskrivning sker linjärt över tillgångens nyttjande period. I detta fall 3-5 år.

Materiella anläggningstillgångar redovisas till anskaffningsvärdet minskat med ackumulerade avskrivningar och nedskrivningar. I anskaffningsvärdet förutom inköpspriset ingår även utgifter som är direkt hänförliga till förvärvet.

Tillkommande utgifter som uppfyller tillgångskriteriet räknas in i tillgångens redovisade värde. Utgifter för löpande underhåll och reparationer redovisas som kostnader när de uppkommer.

För byggnaderna har skillnaden i förbrukningen av betydande komponenter bedömts vara väsentlig. Dessa tillgångar har därför delats upp i komponenter vilka skrivs av separat.

Avskrivning sker linjärt över tillgångens nyttjandeperiod eftersom det återspeglar den förväntade förbrukningen av tillgångens framtida fördelar. Avskrivning redovisas som kostnader i resultaträkningen. Byggnader består av ett antal komponenter med olika nyttjandeperioder. Huvudindelningen är byggnader och mark. Ingen avskrivning sker på mark vars nyttjandeperiod bedöms som obegränsad.

Följande huvudgrupper av komponenter har identifierats och ligger till grund för avskrivningstid (antal år) på byggnader:

Tak	40
Fasad inkl. fönster	30
Stomme	100
Installationer	40
Ytskikt	20
Hyresgästanpassningar, övrigt	Varierande

För övriga materiella anläggningstillgångar är avskrivningstiden (antal år):

Inventarier	5
Datainventarier	3
Nedlagda utgifter på annans fastighet	3-5

Nedskrivningar – materiella och immateriella anläggningstillgångar

Vid varje balansdag bedöms om det finns någon indikation på att en tillgångs värde är lägre än dess redovisade värde. Om en sådan indikation finns, beräknas tillgångens återvinningsvärde.

Varulager

Varulagret är upptaget till det lägsta av anskaffningsvärdet och nettoförsäljningsvärdet. I anskaffningsvärdet ingår förutom utgifter för inköp även utgifter för att bringa varorna till deras aktuella plats och skick.

Finansiella tillgångar och skulder

Finansiella tillgångar och skulder redovisas i enlighet med kapitel 11 (Finansiella instrument värderade utifrån anskaffningsvärde) i BFNAR 2012:1.

Redovisning och borttagande från balansräkningen

En finansiell tillgång eller finansiell skuld tas upp i balansräkningen när företaget blir part i instrumentets avtalsmässiga villkor. En finansiell tillgång tas bort från balansräkningen när den avtalsenliga rätten till kasaflödet från tillgången har upphört eller reglerats. Detsamma gäller när de risker och fördelar som är förknippade med innehavet i allt väsentligt överförs till annan part och föreningen inte längre har kontroll över den finansiella tillgången. En finansiell skuld tas bort från balansräkningen när den avtalade förpliktelsen fullgjorts eller upphört.

Värdering av finansiella tillgångar

Finansiella tillgångar värderas vid första redovisningstillfället till anskaffningsvärde, inklusive eventuella transaktionsutgifter som är direkt hänförliga till förvärvet av tillgången.

Aktier och andelar som erhålls genom testamente eller gåva värderas till verkligt värde vid gåvotillfället.

Kundfordringar och övriga fordringar som utgör omsättningstillgångar värderas individuellt till det belopp som beräknas inflyta. Finansiella anläggningstillgångar värderas efter första redovisningstillfället till anskaffningsvärde med avdrag för eventuella nedskrivningar. Räntebärande finansiella anläggningstillgångar redovisas till upplupet anskaffningsvärde med tillämpning av effektivräntemetoden.

Vid bedömning av nedskrivningsbehov anses företagets finansiella instrument som innehas för riskspridning ingå i en värdepappersportfölj och värderas därför som en post.

Värdering av finansiella skulder

Långfristiga finansiella skulder värderas till upplupet anskaffningsvärde. Utgifter som är direkt hänförliga till upptagande av lån har korrigerat lånets anskaffningsvärde och periodiseras enligt effektivräntemetoden. Kortfristiga skulder redovisas till anskaffningsvärde.

Ändamålsbestämda medel

I posten ändamålsbestämda medel i eget kapital redovisas ännu inte förbrukade gåvor och andra ändamålsbestämda medel.

Avsättningar

En avsättning redovisas i balansräkningen när föreningen har en legal eller informell förpliktelse till följd av en inträffad händelse och det är sannolikt att ett utflöde av resurser krävs för att reglera förpliktelsen och en tillförlitlig uppskattning av beloppet kan göras.

Vid första redovisningstillfället värderas avsättningen till den bästa uppskattningen av det belopp som kommer att krävas för att reglera förpliktelsen på balansdagen. Avsättningarna omprövas varje balansdag.

NOT 2 Insamlade medel (Tkr)

Gåvor redovisade i resultaträkningen	2018	2017
Insamlade medel enligt följande:		
Privatpersoner	61 720	53 528
Testamenten	12 115	24 381
Stiftelser, föreningar	15 314	15 919
Övriga gåvor	4 717	2 692
Företag	19 278	20 224
PostkodLotteriet	8 910	9 254
Summa	122 054	125 998

Gåvor som inte redovisas i resultaträkningen

	2018	2017
Kläder som skänkts vidare 25 kr/kilo	875	650
Summa	875	650

Stockholms Stadsmission erhåller dessutom rabatter i samband med mediala kampanjer.

NOT 3 Bidrag (Tkr)

Bidrag som redovisas som intäkt	2018	2017
Offentliga bidrag		
LSS	1 349	880
EU	0	411
Landsting	1 524	2 861
Avtalsanslag	65 244	19 582
Anordnarbidrag AF	9 975	7 145
Momskompensation FRIL	0	390
Organisation	2 337	2 597
Summa	80 429	33 866

NOT 4 Nettoomsättning (Tkr)

	2018	2017
Försäljning	147 802	134 680
Vårdavgifter	52 244	55 259
Övriga intäkter	9 658	4 956
Summa	209 704	194 895

NOT 5 Övriga intäkter (Tkr)

	2018	2017
Fastighetsintäkter	10 943	10 444
Realisationsresultat försäljning av fastighet	0	189 988
Summa	10 943	200 432

NOT 6 Medeltal anställda, personalkostnader och arvoden till styrelsen (Tkr)

	2018	2017
Antal anställda		
Helårsanställda	558	474
Män	210	171
Kvinnor	348	303

* Antalet helårsanställda är inte fullt ut jämförbara då beräkningssätt mellan åren skiljer sig åt.

Könsfördelning bland styrelseledamöter och ledande befattningshavare

	2018	2017
Styrelseledamöter		
Antal män	6	4
Antal kvinnor	5	6

Löner och ersättningar

Direktor	1 037	929
Styrelsen	-	-
Övriga anställda	188 662	163 504
Totala löner och ersättningar	189 699	164 433

Sociala kostnader

	2018	2017
Sociala kostnader	78 810	68 251
(varav pensionskostnader)	16 206	13 559

Av pensionskostnaderna avser 429 tkr (294 tkr) organisationens direktor.

Direktorns uppsägningstid från arbetsgivarens sida är 12 månader.

Volontärer

Under året har 377 (371) personer arbetat ideellt för organisationen. Värdet av dessa idella insatser motsvarade cirka 17 568 (17 288) arbetstimmar har inte redovisats i resultaträkningen.

NOT 7 Leasing (Tkr)

Insamlingsorganisationen leasar framför allt kontorslokaler samt datorer och annan kontorsutrustning.

	2018	2017
Kostnadsförda leasingsavgifter		
Hyreskostnader	42 040	34 485
Övriga leasingskostnader	5 096	2 857
Förfallodagar för hyreskostnader:	2018	2017
Inom 1 år	35 677	37 464
1-5 år	69 486	58 760
Senare än 5 år	4 148	0
Summa	109 311	96 224

NOT 8 Resultat från värdepapper och fordringar som är anläggningstillgångar (Tkr)

	2018	2017
Utdelningar	7 220	3 626
Ränteintäkter	45	36
Realisationsresultat vid försäljning av värdepapper	6 115	5 110
Summa	13 380	8 772

NOT 9 Immateriella anläggningstillgångar (Tkr)

	18-12-31	17-12-31
Balanserade utgifter för programvara		
Ingående anskaffningsvärde	2 966	2 632
Årets aktiverade utgifter	1 203	1 020
Försäljningar och utrangeringar	-30	-686
Utgående ackumulerade anskaffningsvärden	4 139	2 966

Ingående avskrivningar	1 871	2 178
Försäljningar och utrangeringar	-30	-687
Årets avskrivningar	390	380
Utgående ackumulerade avskrivningar	2 232	1 871
Utgående redovisat värde	1 907	1 095

NOT 10 Pågående immateriella anläggningstillgångar (Tkr)

	18-12-31	17-12-31
Pågående nyanläggningar avseende immateriella anläggningstillgångar		
Ingående anskaffningsvärde	1 224	807
Investeringar	996	1 224
Omföring färdigställande	-1 224	-807
Utgående ackumulerade anskaffningsvärde	996	1 224

NOT 11 Byggnader (Tkr)

	18-12-31	17-12-31
Byggnader och mark		
Ingående anskaffningsvärde	220 016	254 120
Anskaffning	20 691	789
Avyttringar	0	-34 893
Utgående ackumulerade anskaffningsvärden	240 707	220 016
Ingående avskrivningar	95 664	109 060
Avyttringar	0	-19 070
Årets avskrivningar	6 038	5 675
Utgående ackumulerade avskrivningar	101 701	95 665
Utgående redovisat värde	139 005	124 351

NOT 12 Förvaltningsfastigheter (Tkr)

	2018	2017
Redovisat värde	139 005	124 351
Marknadsvärde	360 272	344 900

Vart annat år genomförs värdering av extern värderingsman vilket kommer att utföras nästa gång 2019.

NOT 13 Inventarier (Tkr)

	18-12-31	17-12-31
Ingående anskaffningsvärde	33 846	40 271
Anskaffning	3 042	5 022
Försäljningar och utrangeringar	-3 312	-11 447
Utgående ackumulerade anskaffningsvärden	33 576	33 846
Ingående avskrivningar	23 346	30 681
Försäljning och utrangeringar	-2 955	-11 147
Årets avskrivningar	3 946	3 812
Utgående ackumulerade avskrivningar	24 337	23 346
Utgående redovisat värde	9 239	10 500

NOT 14 Nedlagda utgifter annans fastighet (Tkr)

	18-12-31	17-12-31
Ingående anskaffningsvärde	6 497	6 244
Årets aktiverade utgifter	1 308	252
Försäljning och utrangeringar	-223	0
Utgående ackumulerade anskaffningsvärden	7 582	6 496
Ingående avskrivningar	3 170	1 864
Försäljningar och utrangeringar	-111	0
Årets avskrivningar	1 315	1 306
Utgående ackumulerade avskrivningar	4 375	3 170
Utgående redovisat värde	3 207	3 326

NOT 15 Pågående nyanläggningar (Tkr)

	18-12-31	17-12-31
Ingående anskaffningsvärde	3 629	6 137
Investeringar	11 761	2 845
Omföring färdigställande	-9 525	-789
Avyttringar	0	-4 564
	5 865	3 629

NOT 16 Pågående materiella investeringar (Tkr)

	18-12-31	17-12-31
Ingående anskaffningsvärde	346	138
Investeringar	572	346
Omföring färdigställande	-346	-138
	572	346

NOT 17 Långfristiga värdepappersinnehav (Tkr)

	18-12-31	17-12-31
Ingående anskaffningsvärde	363 042	154 861
Förvärv	7 048	254 730
Försäljningar	-30 967	-46 549
Utgående redovisat värde	339 124	363 042

	2018-12-31 bok.värde	2018-12-31 kursvärde
Aktier och andelar	102 640	100 543
Räntebärande papper	236 483	235 954
	339 124	336 497

Fördelning värdepapper 2018-12-31 i kr

	bok.värde	kursvärde
Diverse minde innehav av fonder	912 093	839 735
Summa	912 093	839 735

Aktier	Antal	bok.värde	kursvärde
Industrivärden AB C	60 000	11 499 112	10 752 000
Investor	50 000	19 339 165	18 780 000
Summa		30 838 278	29 532 000

Stora fonder	Antal	bok.värde	kursvärde
SHB Stiftelsefond Cri	9 280	1 073 271	1 055 506
Swedbank Robur Penningmarknadsfond	4 484	454 669	453 054
Öhman FRN-fond	675 437	66 468 472	66 010 528
SEB Hållbarhetsfond Sverige Index	483	70 723 924	69 949 989
SEB Dynamisk räntefond HNW SEK LUX	631 222	65 145 856	64 897 169
SEB Obligationsfond flexibel	3 498 506	35 931 866	35 781 701
SEB Företagsobligationsfond flex	584 208	7 814 265	8 809 444
DNB FRN FOND SEK Stiftelsefond Cri	247 747	25 982 760	26 816 151
Stiftelsefond Cri	17 649	1 910 309	2 007 470
SHB Sv Index Criteria Utd	75 093	14 867 955	14 239 296
Sv Småbolag Utd	13 527	17 000 000	16 104 923
Summa		307 373 347	306 125 231
Summa andelar		339 123 718	336 496 966

NOT 18 Förutbetalda kostnader och upplupna intäkter (Tkr)

	2018-12-31	2017-12-31
Förutbetalda hyror	13 438	11 784
Upplupna intäkter	5 932	4 276
Övriga poster	371	1 204
Summa	19 741	17 264

NOT 19 Långfristiga skulder (Tkr)

	2018-12-31	2017-12-31
Övriga skulder till kreditinstitut gällande fastigheter	118 554	108 320
Summa	118 554	108 320

Av långfristiga skulder förfaller 0 (0) senare en fem år efter balansdagen

NOT 20 Upplupna kostnader och förutbetalda intäkter (Tkr)

	2018-12-31	2017-12-31
Upplupna semesterlöner och sociala avgifter	10 120	9 484
Förutbetalda intäkter/anslag	43 034	15 561
Övriga poster	11 507	6 526
Summa	64 661	31 571

NOT 21 Ställda säkerheter och eventual förpliktelser (Tkr)

	2018-12-31	2017-12-31
Fastighetsinteckningar		
Fatbursträsket	38 500	30 000
Stockholm Rosendal mindre 6	20 000	20 000
Täby Arninge	7 000	0
Summa fastighetsinteckningar	65 500	50 000

Eventualförpliktelser Inga Inga

NOT 22 Väsentliga händelser efter räkenskapsårets utgång

Inga väsentliga händelser efter räkenskapsårets utgång.

Stockholm den 3 maj 2019



Per-Olof Söderberg
Ordförande

André Andersson
Vice ordförande

Linus Almqvist
Styrelseledamot

Evin Cetin
Styrelseledamot

Clas Ekström
Styrelseledamot

Lotta Ledin
Styrelseledamot

Lars Oscarsson
Styrelseledamot

Anders Ståhl
Arbetsstagarledamot

Britta Wallgren
Styrelseledamot

Vår revisionsberättelse har lämnats den 10 maj 2019



Fredrik Sjölander
Auktoriserad revisor

Anders Malmby
Auktoriserad revisor

Revisionsberättelse

Till föreningsstämman i Stockholms Stadsmission, org. nr 802003-1954

Uttalanden

Vi har utfört en revision av årsredovisningen för Stockholms Stadsmission för år 2018. Föreningens årsredovisning ingår på sidorna 35-47 i detta dokument.

Enligt vår uppfattning har årsredovisningen upprättats i enlighet med årsredovisningslagen och ger en i alla väsentliga avseenden rättvisande bild av föreningens finansiella ställning per den 31 december 2018 och av dess finansiella resultat och kassaflöde för året enligt årsredovisningslagen. Förvaltningsberättelsen är förenlig med årsredovisningens övriga delar.

Vi tillstyrker därför att föreningsstämman fastställer resultaträkningen och balansräkningen för föreningen.

Grund för uttalanden

Vi har utfört revisionen enligt International Standards on Auditing (ISA) och god revisionssed i Sverige. Vårt ansvar enligt dessa standarder beskrivs närmare i avsnittet Revisorns ansvar. Vi är oberoende i förhållande till föreningen enligt god revisorssed i Sverige och har i övrigt fullgjort vårt yrkesetiska ansvar enligt dessa krav.

Vi anser att de revisionsbevis vi har inhämtat är tillräckliga och ändamålsenliga som grund för våra uttalanden.

Annan information än årsredovisningen

Detta dokument innehåller även annan information än årsredovisningen och återfinns på sidorna 4-34. Den andra informationen består också av Hållbarhetsrapport (sidorna 22-25), över vilken ett separat yttrande avges. Det är styrelsen som har ansvaret för denna andra information.

Vårt uttalande avseende årsredovisningen omfattar inte denna information och vi gör inget uttalande med bestyrkande avseende denna andra information.

I samband med vår revision av årsredovisningen är det vårt ansvar att läsa den information som identifieras ovan och överväga om informationen i väsentlig utsträckning är oförenlig med årsredovisningen. Vid denna genomgång beaktar vi även den kunskap vi i övrigt inhämtat under revisionen samt bedömer om informationen i övrigt verkar innehålla väsentliga felaktigheter.

Om vi, baserat på det arbete som har utförts avseende denna information, drar slutsatsen att den andra informationen innehåller en väsentlig felaktighet, är vi skyldiga att rapportera detta. Vi har inget att rapportera i det avseendet.

Styrelsens ansvar

Det är styrelsen som har ansvaret för att årsredovisningen upprättas och att den ger en rättvisande bild enligt årsredovisningslagen. Styrelsen ansvarar även för den interna kontroll som den bedömer är nödvändig för att upprätta en årsredovisning som inte innehåller några väsentliga felaktigheter, vare sig dessa beror på oegentligheter eller misstag.

Vid upprättandet av årsredovisningen ansvarar styrelsen för bedömningen av föreningens förmåga att fortsätta verksamheten. Den uppger, när så är tillämpligt, om förhållanden som kan påverka förmågan att fortsätta verksamheten och att använda antagandet om fortsatt drift. Antagandet om fortsatt drift tillämpas dock inte om styrelsen avser att likvidera föreningen, upphöra med verksamheten eller inte har något realistiskt alternativ till att göra något av detta.

Revisorns ansvar

Våra mål är att uppnå en rimlig grad av säkerhet om huruvida årsredovisningen som helhet inte innehåller några väsentliga felaktigheter, vare sig dessa beror på oegentligheter eller misstag, och att lämna en revisionsberättelse som innehåller våra uttalanden. Rimlig säkerhet är en hög grad av säkerhet, men är ingen garanti för att en revision som utförs enligt ISA och god revisions sed i Sverige alltid kommer att upptäcka en väsentlig felaktighet om en sådan finns. Felaktigheter kan uppstå på grund av oegentligheter eller misstag och anses vara väsentliga om de enskilt eller tillsammans rimligen kan förväntas påverka de ekonomiska beslut som användare fattar med grund i årsredovisningen.

Som del av en revision enligt ISA använder vi professionellt omdöme och har en professionellt skeptisk inställning under hela revisionen. Dessutom:

– identifierar och bedömer vi riskerna för väsentliga felaktigheter i årsredovisningen, vare sig dessa beror på oegentligheter eller misstag, utformar och utför granskningsåtgärder bland annat utifrån dessa risker och inhämtar revisionsbevis som är tillräckliga och ändamålsenliga för att utgöra en grund för våra uttalanden. Risker för att inte upptäcka en väsentlig felaktighet till följd av oegentligheter är högre än för en väsentlig felaktighet som beror på misstag, eftersom oegentligheter kan innefatta agerande i maskopi, förfalskning, avsiktliga utelämnanden, felaktig information eller åsidosättande av intern kontroll.

– skaffar vi oss en förståelse av den del av föreningens interna kontroll som har betydelse för vår revision för att utforma granskningsåtgärder som är lämpliga med hänsyn till omständigheterna, men inte för att uttala oss om effektiviteten i den interna kontrollen.

– utvärderar vi lämpligheten i de redovisningsprinciper som används och rimligheten i styrelsens uppskattningar i redovisningen och tillhörande upplysningar.

– drar vi en slutsats om lämpligheten i att styrelsen använder antagandet om fortsatt drift vid upprättandet av årsredovisningen. Vi drar också en slutsats, med grund i de inhämtade revisionsbevisen, om huruvida det finns någon väsentlig osäkerhetsfaktor som avser sådana händelser eller förhållanden som kan leda till betydande tvivel om föreningens förmåga att fortsätta verksamheten. Om vi drar slutsatsen att det finns en väsentlig osäkerhetsfaktor, måste vi i revisionsberättelsen fästa uppmärksamheten på upplysningarna i årsredovisningen om den väsentliga osäkerhetsfaktorn eller, om sådana upplysningar är otillräckliga, modifiera uttalandet om årsredovisningen. Våra slutsatser baseras på de revisionsbevis som inhämtas fram till datumet för revisionsberättelsen. Dock kan framtida händelser eller förhållanden göra att en förening inte längre kan fortsätta verksamheten.

– utvärderar vi den övergripande presentationen, strukturen och innehållet i årsredovisningen, däribland upplysningarna, och om årsredovisningen återger de underliggande transaktionerna och händelserna på ett sätt som ger en rättvisande bild.

Vi måste informera styrelsen om bland annat revisionens planerade omfattning och inriktning samt tidpunkten för den. Vi måste också informera om betydelsefulla iakttagelser under revisionen, däribland de eventuella betydande brister i den interna kontrollen som vi identifierat.

Rapport om andra krav enligt lagar och andra författningar samt stadgar

Uttalande

Utöver vår revision av årsredovisningen har vi även utfört en revision av styrelsens förvaltning för Stockholms Stadsmission för år 2018.

Vi tillstyrker att föreningsstämman beviljar styrelsens ledamöter ansvarsfrihet för räkenskapsåret.

Grund för uttalande

Vi har utfört revisionen enligt god revisions sed i Sverige. Vårt ansvar enligt denna beskrivs närmare i avsnittet Revisorns ansvar. Vi är oberoende i förhållande till föreningen enligt god revisorssed i Sverige och har i övrigt fullgjort vårt yrkesetiska ansvar enligt dessa krav.

Vi anser att de revisionsbevis vi har inhämtat är tillräckliga och ändamålsenliga som grund för vårt uttalande.

Styrelsens ansvar

Det är styrelsen som har ansvaret för förvaltningen.

Revisorns ansvar

Vårt mål beträffande revisionen av förvaltningen, och därmed vårt uttalande om ansvarsfrihet, är att inhämta revisionsbevis för att med en rimlig grad av säkerhet kunna bedöma om någon styrelseledamot i något väsentligt avseende företagit någon åtgärd eller gjort sig skyldig till någon försummelse som kan föranleda ersättningskyldighet mot föreningen.

Rimlig säkerhet är en hög grad av säkerhet, men ingen garanti för att en revision som utförs enligt god revisions sed i Sverige alltid kommer att upptäcka åtgärder eller försummelser som kan föranleda ersättningskyldighet mot föreningen.

Som en del av en revision enligt god revisions sed i Sverige använder vi professionellt omdöme och har en professionellt skeptisk inställning under hela revisionen. Granskningen av förvaltningen grundar sig främst på revisionen av räkenskaperna. Vilka tillkommande granskningsåtgärder som utförs baseras på vår professionella bedömning med utgångspunkt i risk och väsentlighet. Det innebär att vi fokuserar granskningen på sådana åtgärder, områden och förhållanden som är väsentliga för verksamheten och där avsteg och överträdelser skulle ha särskild betydelse för föreningens situation. Vi går igenom och prövar fattade beslut, beslutsunderlag, vidtagna åtgärder och andra förhållanden som är relevanta för vårt uttalande om ansvarsfrihet.

Stockholm den 10 maj 2019


Fredrik Sjölander
Auktoriserad revisor


Anders Malmeby
Auktoriserad revisor

Revisorns yttrande avseende den lagstadgade hållbarhetsrapporten

Till föreningsstämman i Stockholms Stadsmission org. nr 802003-1954

Uppdrag och ansvarsfördelning

Det är styrelsen som har ansvaret för hållbarhetsrapporten för år 2018 på sidorna 22-25 och för att den är upprättad i enlighet med årsredovisningslagen.

Granskningens inriktning och omfattning

Vår granskning har skett enligt FAR:s rekommendation RevR 12 Revisorns yttrande om den lagstadgade hållbarhetsrapporten. Detta innebär att vår granskning av hållbarhetsrapporten har en annan inriktning och en väsentligt mindre omfattning jämfört med den inriktning och omfattning som en revision enligt International Standards on Auditing och god revisionssed i Sverige har. Vi anser att denna granskning ger oss tillräcklig grund för vårt uttalande.

Uttalande

En hållbarhetsrapport har upprättats i ett separat dokument.

Stockholm den 10 maj 2019



Fredrik Sjölander
Auktoriserad revisor



Anders Malmeby
Auktoriserad revisor

TACK TILL:

A2B Svenska AB
AB Skrot Johan Invest
AB Svenska Returpack-Burk
AB Transitio
Acce Venture Management AB
Ackordscentralen Stockholm AB
Addcent Consulting
AdOn Media Nordic AB
Advice Kvarnström Westin
Pernholt KB
Advokatfirman Delphi i Stockholm AB
Advokatfirman Fylgia KB
Advokatfirman Kamlin AB
Advokatfirman Monica Petersson AB
Advokatfirman Sallnäs
Advokatfirman Sweger och
Boström KB
Advokatfirman Titov & Partners KB
Advokatfirman Westermark Anjou
AE Nystroms advokatbyrå
AG Advokatbyrå
Agent Molly & Co
Ahlins Plåt AB
Akr Redovisning AB
Aktiebolaget Vesterlins & CO
Aktivia Sience Work AB
AlbaBlue Consulting AB
Alecta pensionsförsäkring,
ömsesidigt
Alectas Biståndsforening
Allegretto Revision KB
Almnäs Hotell AB
Altor Equity Partners AB
AMF Fastigheter AB
Anna Lindström Konsult AB
Annelie Drewsen Språk & Skrift AB
Antesis AB
Anticimex AB
Arbor Konsult AB
Argumo IT
Arkivet
Arvid Nordqvist
Asia Growth Capital
Management AB
ATG AB Trav och Galopp
Audio Concept AB
Auktionshuset Kolonn
Azzam Advokatbyrå
Bageriprodukter AB
Bain & Company Nordic, Inc.
Barilla Sverige AB
BC Soft System AB
BEA hus
Belatchew Arkitekter AB
Bellbird AB
Bengt Dahlgren Stockholm AB
Benify AB
Berglund & Ginell Byggmästare HB
Bergsundetgruppen, FABB AB
Berling Media AB
Best Western Royal Star Hotel
Bikram Yoga City Stockholm
Bilbo AB
Bjaeringer Charitable Foundation
Blidösunbsbolaget AB
Bloomberg
Blue Media AB
BNP Paribas SA
Bo Andrén AB
BoKlok Housing AB
Bombayworks AB
Bonnier
Bookmark Förlag
Booli
BOX Bygg AB
Boyden Executive Search AB
B-Reel Films
Brf Ekonomen i Stockholm AB
Brokerway AB
Brunswick Group
BTR Accounting and Payroll
Business Reflex AB
Bye Buy
Byggdialog AB
Byggnadsstiftelsen S:t Erik
C.A.G Senseus
Cabonline Group AB
Capio Geriatrik Nacka AB
Care For Clothes i Sverige
Carlsson Hägg PR
CentroCampista IT AB
Cevian Capital AB
Christian Storck Management AB
Cisco
Citrix
Claes A Kugelbergs Stiftelse
Claes och Minna Livijns Fond
Colly Company AB
Constatera Search & Interim AB
Contalia Gruppen AB
Copper AB
Corem Property Group AB
Coreworkers AB
Corplus AB
COWI
Curamando AB
Cykelåtervinning i Stockholm AB
Dag Wetterberg Advokatbyrå AB
Dahl Sverige AB
Daresay
Den Nordiska Första
St Johannislogens Jubelfond
Dina Försäkring AB
Divisoft AB
Djursholms Trä AB
Dollar Store
Draken Arkitektur AB
e.l.e Arkitekter AB
E.Öhman J:or AB
Ebba Danellus Stiftelse
Eigenbrott AB
Ekonomiavdelningen i Stockholm AB
Eli Lilly Sweden AB
ELU Konsult AB
Energi Center Nordic AB
Energi Montage AB
Engra Telecenter AB
Envac Scandinavia AB
Equator Stockholm AB
Erséus Arkitekter AB
Esatto AB
Ettelva Arkitekter
Exalt Network AB
Fabege
Facebook Sverige AB
Fastighets AB Senator
Fastighetsaktiebolaget Stockholmia
Fastighetsägarna Service
Fastighetsägarna Stockholm
Fg Advizer AB
Filippa K
Findus Sverige AB
First Hotel Kungsbron
Fogel & Partners
Forskningsstiftelsen Existens
och Freja Ekonomi
Freudenberg Sealing
technologies AB
Future Value
Försäkringsbolaget PRI
Pensionsgaranti, ömsesidigt
GA-Fastigheter AB
Gamla orangeriet
Gavdi Sverige AB
Gourmet Food AB
Grandeza Konsult AB
Grumpy Production AB
Gullers Grupp AB
Gunnar Fahlström AB
Gunnova AB
H&M
H&P Search & Interim AB
H2M Sverige AB
Halleskogs TA-planer
& Etableringar AB
Hamburgska Stiftelsen
Hamilton Advokatbyrå KB
Hannover Re
Harald och Greta Jeanssons Stiftelse
Hedvig och Paul Boréns Minne
Hemdall Fastighetsförvaltning AB
Hem Design Studio AB
Hewlett-Packard Sverige AB
Hissgruppen Sverige AB
HK Scan
Holmstedt & Partner Financial
Services AB
Howcom AB
Hufvudstaden AB
Humlegården Fastigheter AB
Hyresgästföreningen Riksförbundet
Ica Kvantum Lidingö Livsmakarna AB
Ica Nära Kragsta
ICA Supermarket Brommaplan
IGNIS Begravningsbyrå AB
Implenia Sverige AB
ImproWise AB
Ingram Micro Mobility Sweden AB
Inmission Stockholm AB
Innofactor AB
Innovation Properties Sverige AB
Inre Kraft i Norr AB
Inrego AB
Inspira
Inter Hannover
International Montessori School
Sweden AB
IPG Mediabrands AB
It In Nuca AB
IT Underhåll Stockholm AB
Itello AB
Ivar Fors & Co AB
JAL Invest AB
JM AB
John Mattson Fastighets AB
JPMC RE Levi Strauss Sweden
Juni Strategi & Analys
Kamako Konsult AB
Kampanjmakarna
Kayenta Consulting AB
Keolis Sverige AB
Keyser Fastigheter
KLA Karlerö Ljlebad Advokatbyrå HB
Knowit
Knulp Sko AB
Kom Visual Merchandising Agency
Kompass Advokat AB
Konung Oscar II Guldbroilopsfond
Kristen Hag Hisskonsult AB
Kvarteret konstruktörer
Lager & Partners
Larm & Teltjänst i Bromma AB
Lars Sjödin Network
Lennart Ericsson Fastigheter AB
Levilo AB
LGT:s Högtryck AB
Lidingö Skola AB
Lidl Sverige KB
Life Medical Sweden AB
Lindberg Stenberg Arkitekter AB
Lindroos Arkitekter
Lindströms Båtvarv
Lokaltidningen Mitt i Stockholm AB
Loomis AB
Loreal Sverige AB
Lott och Nils Rosenblads stiftelse
Lottercentralen AB
Loudden Bygg och Fastighets-
service AB
Lowell Sverige AB
Lugnet Arkitektur AB
Lujabetong AB
Lundins Transporter AB
Lundquist & Lindroth AB
Länsförsäkringar Stockholm
Lönnebring Kommunikation AB
M. Barthelssons Stiftelse
Magdalenas Kontorstjänster AB
Magn. Bergvalls Stiftelse
Magnolia Bostad AB
Makarna Tore och Gudrun Andréns
Stiftelse För Läkavård
Mall of Scandinavia
Mandel fastigheter AB
MangoIT AB
Mannheimer Swartling Advokatbyrå AB
Marbit AB
Maria och Högalids sjukvårdsförening
Markstruktur i Stockholm AB
Martin & Servera
Matmarknaden Högalid AB
Mats Klebergers Stiftelse
Maxi ICA Stormarknad Haninge
Maxi ICA Stormarknad Solna
Mckinsey & Company KB
Meijer IT i Täby AB
Mercur Solutions AB
Merresor AB
Metodgolv i Stockholm AB
Metrolit Byggnads AB
Micocon AB
Mikael Thyberg Elkonsult AB
Mindsweep Consulting AB
Mingus Holding AB
Morgan Stanley AB
MSD
Målerimetoder i Stockholm AB
Neglingen AB
Nespresso
Niam AB
Nolliplan AB
Nora Consulting Engineers AB
Nordic Capital Investment
Advisory AB
Nordic Entertainment Group
Sweden AB
Nordic Light Hotel
Nordic Relocation Group AB
Nordqvist & Ålander AB
Nordström & Co Trävaror KB
Norrenergi AB
O. Timblads Målerifirma AB
OBOS Projektutveckling
OKH Ståd AB
Ostkustens Elektriska AB
Otto och Elsa Rietmanns Stiftelse
Parsells Revisionsbyrå AB
Paus Åberg Communications
PayEx Sverige AB
Pelle Hannling AB
Periods EI AB
PIK Tandhälsa AB
Piloxi AB
PKT Profilkompniet AB
Playground Music Scandinavia AB
Plus Licens AB
Pocket Shop AB
Pool Store Sverige AB
Posh Living AB
Preem AB
Prima Gruppen
Prins Gustav Adolf & Prinses.
Sibyllas Minnesfond
Priority Group
Proffsmagasinet Svenska AB
Projektledarhuset i Stockholm AB
Projektledning - Jan Pålsson
Proteinlådan
Provskor
QBOX Stockholm AB
Qognito Management AB
R Nielsen Takmåleri AB
R3 Revisionsbyrå KB
Ragnhild Frykbergs Stiftelse
Raison d'Etre Spas Sweden AB
Ramirent AB
Ramsbury Property AB
Rapid Säkerhet AB
ReachMee
Rese & IT Compagniet AB
Riba Aktiebolag
Richard Teern Livs AB
Rix 90 AB
Robust Hyrställning Stockholm AB
Roche AB
Royal Design Group AB
Rumbline Consulting AB
Rusta
S & A Sverige AB
Sabis AB
Sandåsa Timber AB
Savills Sweden AB
Scandic Klara
Scandinavian Development
Services AB
Sdiptech
SecMaker AB
Segulah Advisor AB
Sellpy
Semper
Serendipity Foundation
Serneke Group
SeventyOne Consulting AB
Sillcom AB
SkandiaMäklarna Tyresö/Älta
Skanska Sverige AB
Skebostiftelsen
SKL Kommentar i Stockholm
Skogsekonomen i Stockholm
AB
Sky Hotel Apartments
SN:s Revisorer AB
Sodexo AB
Sofos Card Solutions AB
Solporten Fastighets AB
Sonico AB
Sophie Whitlocks Stiftelse
Speicher Auto AB
SS Profireklam
SSM Bygg & Fastighets AB
SSSB
Staffan Berglund Transport AB
Standout Capital i AB
Staples Sweden AB
Star People Partner AB
Stiftelsen Bertil Settergren
Stiftelsen Brita och Egon Nirins
Fond För Hjälp Till Hemlösa
Stiftelsen C.G. Thulins Minne
Stiftelsen Einar och Birgit
Mattssons Fond
Stiftelsen Eva och Sven Almwalls Fond
Stiftelsen Frimurare Barnhuset
Stiftelsen G:a Tjänarinor
Stiftelsen Gustaf Emanuel
Beskows Blasieholmkyrkofond
Till Stöd För Kyrkligt Evangeliskt
ArbeteStiftelsen Infinity
Stiftelsen Kronprinsessan
Margareta Minnesfond
Stiftelsen Kurt och Iris Genrups Fond
Stiftelsen Kvällsol
Stiftelsen Ljusslimts Donationsfond
Stiftelsen Makarna Eckerstedts
Testamente
Stiftelsen Nils Knutssons Minne
Stiftelsen Olle Engkvist, Byggmästare
Stiftelsen Oscar Hirschs Minne
Stiftelsen Oscar och Maria
Ekmans Donationsfond
Stiftelsen Stiftelsekreteraren Enar
Sahlins Minne
Stiftelsen Stockholms Kyrkliga
Socialråd
Stiftelsen Stockholms
Stadsmissions Understödsfond
Stiftelsen Vilhelmina Nybergs fond
Stockholms Kooperativa
Bostadsforening
Stockholms Stadsystem AB
Stockholms Travällskap
Stora Coop Häggvik
Strid & Lundberg AB
Ströms i Stockholm AB
STT Storkökstilverkarna AB
Studio Wilda Winclair
Stådia AB
Sundling Wärn Partners AB
Svea Leasing AB
SWEBOLT Järfälla AB
Svedemar Konsult AB
Svensk Certifiering Norden AB
Svensk Ranteförvaltning AB
Sveriges Begravningsbyråers IT AB
Swespot AB
Söderberg & Partners Insurance
Consulting AB
Söderkyl AB
Tillsammans AB
Timmermansorden
TL Bygg AB
Toshiba Electronics Europe
GmbH
Tweed Consulting AB
Tyresö Bostäder AB
Unlimited Travel Group
Used By
Vasec AB
Valhallabageriet
Wallenius Lines AB
Vasakronan AB
Vasamuseets Restaurang AB
We Care and Repair Nordic AB
Webtop Solutions
Veronica Maggio AB
Vican AB
Wimert Lundgren Advokatbyrå AB
Wise Communications AB
Värmon & Partner AB
Yasuragi
Zacharias Advokatbyrå
Ziobro Advokatbyrå AB
Åke Andersson Förvaltnings AB
Åke Benson Fastigheter AB
Ångspecialisten Ekerö AB

Tack för ert stöd.

Dessa företag och stiftelser har bidragit till att fler har fått hjälp under 2018. Vi har bland annat kunnat ge barn en riktig sommar på kollo. Vår öppna tjejevksamhet har lagat mat och skrattat tillsammans. Personer i hemlöshet har fått stöd och mänsklig värme. På olika sätt har vi kunnat ge råd och hjälp till människor i utsatthet.

Framförallt har vi tillsammans kunnat ge den kraft och det hopp som behövs för att människor ska kunna förändra sin livssituation. Stort tack för ert engagemang.



Vill ert företag eller stiftelse också bidra?

Maila foretag@stadsmissionen.se och läs gärna mer på www.stadsmissionen.se



**STOCKHOLMS
STADSMISSION**

Stockholms Stadsmission

Årstaängsvägen 21C / Box 47073 / 100 74 Stockholm

Tel: 08-684 230 00 / Fax: 08-684 230 01 / info@stadsmissionen.se

Plusgiro: 90 03 51-8 / Bankgiro: 900-3518 / Org. nr: 802003-1954

Produktion: Stockholms Stadsmission

Fotograf: Axel Öberg, omslag och sid. 34 / Jenny Lagerqvist sid. 11, 15 och 19

www.stadsmissionen.se